

INFORME DE INTERVENCIÓN

Dibujos

Tres obras surrealistas de **André Breton**

Mujer sentada con flores; Arriveé y Cadáver exquisito

Siglo XX



María Zaragoza

María Zaragoza
Conservadora responsable

Paloma Mujica

Paloma Mujica
Conservadora Jefa

Laboratorio de Papel
Centro Nacional de Conservación y Restauración

2 de agosto de 2012
Santiago de Chile

INDICE

INTRODUCCIÓN	3
1. IDENTIFICACIÓN DE OBRAS	4
1.1. Obra Nº1	4
1.2. Obra Nº2.....	5
1.3. Obra Nº3.....	6
2. ESTUDIOS Y ANÁLISIS.....	7
2.1. Análisis Tecnológico	7
2.1.1. Manufactura y materialidad	7
3. DIAGNÓSTICO E INTERVENCIÓN.....	11
3.1. Sintomatología de los objetos de estudio.....	11
3.2. Estado de conservación y evaluación crítica.....	12
3.3. Propuesta de intervención	12
4. PROCESOS DE INTERVENCIÓN.....	13
4.1. Acciones de conservación	13
4.2. Embalaje y/o montaje.....	14
5. RECOMENDACIONES DE CONSERVACIÓN.....	15
6. CONCLUSIONES	16
7. BIBLIOGRAFÍA	24
8. EQUIPO TÉCNICO Y PROFESIONAL RESPONSABLE.....	25
9. ANEXOS	26

INTRODUCCIÓN

El Museo Nacional de Bellas Artes solicitó al Laboratorio de Papel del Centro Nacional de Conservación y Restauración la intervención de una colección de obras surrealistas para una futura exposición transitoria a realizarse en las salas del propio museo. La intervención de estas obras quedó inserta dentro del proyecto “Programa de estudio y restauración de obras: puesta en valor de las colecciones DIBAM y bienes patrimoniales de uso público” del año 2012.

La valiosa colección está compuesta por 68 obras que se encontraban en sus depósitos y dentro de ella estos tres dibujos del reconocido pintor surrealista André Breton, que fueron intervenidos por la conservadora María Zaragoza y al ingreso a nuestro Laboratorio le fueron asignados los números de fichas clínicas LP 2012.001.34; LP 2012.001.35 y LP 2012.001.36 cuyos títulos versan:

Mujer sentada con flores de 14,5 cm de alto por 10, 1 cm de ancho;

Arriveé de 15,9 cm de alto por 22,6 cm de ancho y

Cadáver exquisito de 31,4 cm de alto por 24,2 cm de ancho.

Las tres obras están inventariadas por el Museo como DE-129, DE-127 y, DE-128 respectivamente.

Los dibujos, que fueron adquiridos por el museo al señor Braulio Arenas en 1979, se encuentran en buen estado de conservación, salvo por intervenciones realizadas por el reverso con el fin de adherirlas a algún tipo de montaje con el que actualmente no cuentan.

El tratamiento de conservación estuvo centrado básicamente en la limpieza superficial y la remoción de cintas y restos de adhesivos adheridos al soporte, por el reverso, para evitar futuras complicaciones producidas por la oxidación de estos elementos ajenos a las obras. La premura con la que fueron solicitados estos trabajos imposibilitó la realización de los montajes definitivos de las obras siendo entregadas al Museo en una carpeta transitoria, tipo folder, de papel Hammermill Via, Bright White Bond de 90 g, con calidad de conservación.

PALABRAS CLAVES: Museo Nacional de Bellas Artes, André Breton, dibujos, elementos sustentados, adhesivos.

1. DENTIFICACIÓN DE OBRAS

1.1. Obra Nº1

Nº de Ficha Clínica: LP-2012.001.34

Nº de Inventario: DE-129

Nº de Registro SUR: 2-1715

Institución Responsable: Museo Nacional de
Bellas Artes

Propietario: Museo Nacional de Bellas Artes

Nombre Común: Dibujo

Título: *Mujer sentada con flores*

Creador: André Breton

Fecha de creación: siglo XX

Período: Surrealista

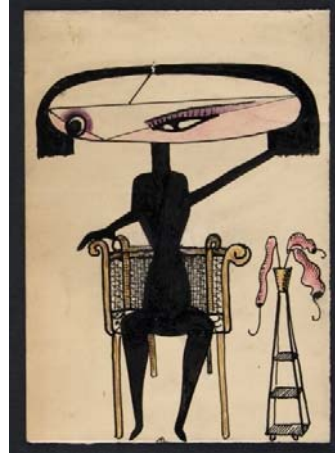


Figura 1: Anverso después del tratamiento
(Rivas, V., 2012)



Figura 2: Anverso después del tratamiento
(Rivas, V., 2012)

1.2. Obra Nº2

Nº de Ficha Clínica: LP-2012.001.35

Nº de Inventario: DE-127

Nº de Registro SUR: 2-1715

Institución Responsable: Museo Nacional de Bellas Artes

Propietario: Museo Nacional de Bellas Artes

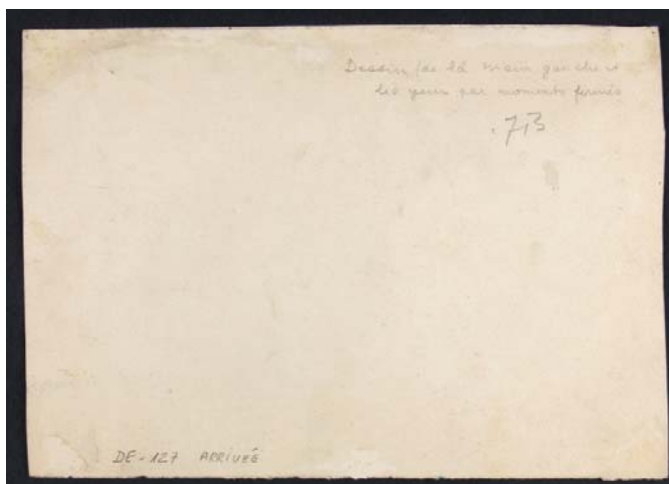
Nombre Común: Dibujo

Título: Arrivéé

Creador: André Breton

Fecha de creación: siglo XX

Período: Surrealista



1.3. Obra N°3

N° de Ficha Clínica: LP-2012.001.36

N° de Inventario: DE-128

N° de Registro SUR: 2-1714

Institución Responsable: Museo Nacional de Bellas Artes

Propietario: Museo Nacional de Bellas Artes

Nombre Común: Dibujo

Título: Cadáver exquisito

Creador: André Breton

Fecha de creación: siglo XX

Período: Surrealista



Figura 5: Anverso después del tratamiento
(Rivas, V., 2012)

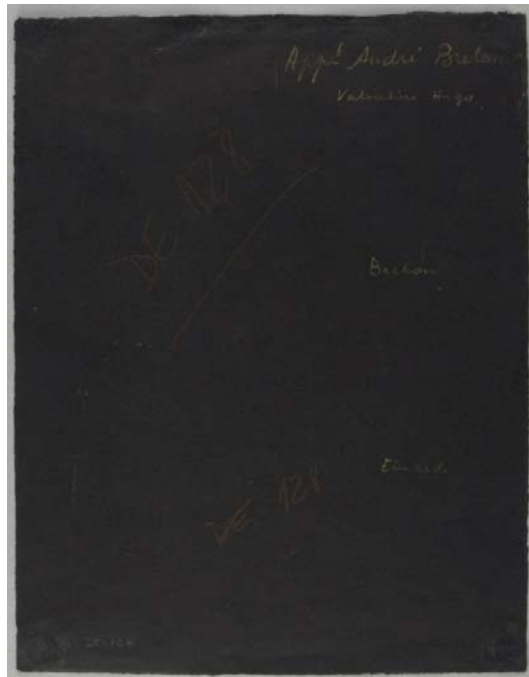


Figura 6: Reverso después del tratamiento
(Rivas, V. 2012)

2. ESTUDIOS Y ANÁLISIS

2.1. Análisis Tecnológico

2.1.1. Manufactura y materialidad

Obra N°1

La obra titulada *Mujer sentada con flores*, es un dibujo realizado en tinta de color negro y realzado con lápices de colores rosado, morado, rojo y ocre. Es de pequeño formato y el soporte está fabricado a máquina, es de trama tejida y pasta química, con un espesor de 19μ. El color es marrón muy pálido 10YR 8/3 según Carta Munsell¹, liso al tacto por anverso y reverso y al ser examinados a la luz ultravioleta no reveló detalles que aportaran información adicional a la visualización. El test de lignina, realizado con fluoroglucinol y observación en la lupa binocular, arrojó resultado negativo.

Los cortes de los límites del dibujo aparecen rasgados, excepto el del lateral izquierdo del observador que aparentemente es recortado o pertenece al borde del pliego de donde fue extraído el pedazo donde se realizó el dibujo.

En la zona superior del reverso aparece escrito con lápiz grafito el nombre del autor, parcialmente cercenado por el rasgado del borde y en la parte inferior el N° de inventario DE-129.

Este dibujo fue analizado detenidamente en la lupa binocular cuya observación aportó detalles acerca de la realización de la obra. Se apreciaron altas concentraciones de tinta en casi la totalidad de los trazos. La mayoría de los trazos son tan gruesos que se visualizaron craqueladuras en la tinta y en gotas

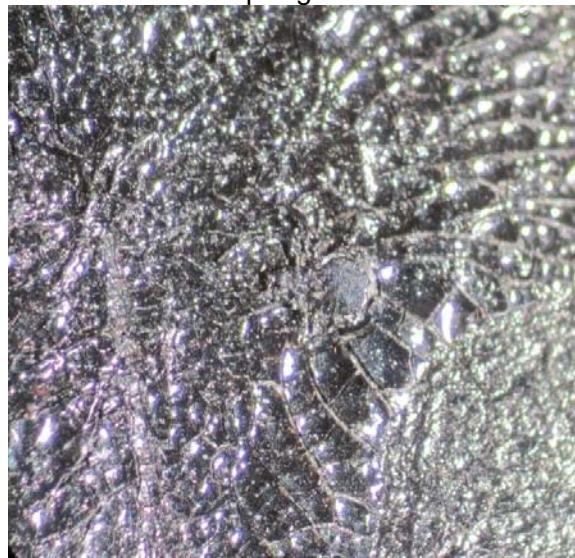


Figura 7: detalle con luz rasante de craqueladuras de la tinta en zonas de saturación. (Zaragoza, M., 2012)

¹ Munsell. Soil Color Charts. 1988.

utilizadas como recurso pictórico. En algunos casos se producen texturas al tacto.

En zonas de trazos profusos queda en evidencia el largo de las fibras del papel.

Se aprecian, en menor medida, líneas más finas y delicadas.

Los colores de realce, realizados con lápiz, presentan una adherencia muy diferente de las tintas siendo bastante más superficiales, en algunas zonas más que en otras, y en ocasiones el color se percibe por encima de los trazos de tinta (Ver figura 8).

Es interesante destacar que el soporte de esta obra es de características muy similares al dibujo *Sin título* del autor Wifredo Lam, realizado en otra técnica - grafito y lápices de colores- y que pertenece a esta misma colección surrealista de propiedad del MNBA.

Como describimos en el informe de la obra de Lam: *Las particularidades coincidentes se refieren tanto a características táctiles en cuanto a la ausencia de texturas, visuales en cuanto al color, y métricas en cuanto al gramaje del papel. Además, los nombres de los autores escrito con lápiz grafito al reverso de ambas obras, es de muy similar grafía.*

En la lupa binocular se apreciaron analogías en el comportamiento de las fibras de los bordes rasgados y en las zonas coloreadas donde el lápiz pone en evidencia la trama entrelazada de las fibras del papel y la forma en que el color queda atrapado entre ellas.

*Estas coincidencias en el origen del soporte que parecieran proceder de un mismo pliego de papel pueden justificarse dado que Wifredo Lam estuvo muy vinculado a André Breton quien le encargara las ilustraciones de su poema en prosa *Fata Morgana* publicado alrededor de 1940.²*

Obra Nº 2

El dibujo titulado *Arriveé* fue realizado en tinta negra sobre un soporte de pasta química, fabricado a máquina y de trama tejida. El color del papel es marrón muy

² Zaragoza, M. Informe de Intervención. Obra *Sin título* de Wifredo Lam pág 8 y Figura 8.

pálido, 10YR 8/3 según Carta Munsell³, y con un espesor de 31μ, liso al tacto por anverso y reverso y no reveló detalles adicionales a la visualización al ser examinado a la luz ultravioleta. La obra presenta los bordes recortados a excepción del inferior que se aprecia rasgado.

El test de lignina, realizado con Fluoroglucinol y observación en la lupa binocular, entregó resultado negativo.

En la zona inferior del anverso con tinta negra, en francés, aparece el título completo: *Arrivéé de la feé dans le tremblement de terre* que en castellano se traduce como Llegada del Hada en el terremoto.

Por el reverso, en la zona superior derecha aparece una descripción en francés de la forma en que fuera creado el dibujo: *Dessin (de la main gauche et les yeux par moments fermé)*, que significa: Dibujo realizado con la mano izquierda y con los ojos por momentos cerrados, además, de una inscripción ilegible con apariencia de número. En la zona inferior izquierda el título *Arrivéé* y el número de inventario DE-127, todo escrito con lápiz grafito.

Obra Nº 3

Cadáver exquisito se titula este dibujo realizado en lápices de colores verde, amarillo, rosado y blanco sobre papel de color negro. El soporte es de pasta química, trama tejida, hecho a máquina y texturado por anverso y reverso y los cuatro bordes del dibujo presentan límites rasgados.

La lectura del test de lignina realizado al soporte con fluoroglucinol, fue interferida por el color oscuro del soporte por lo que no se pudo pesquisar, sin embargo por la calidad del papel se presume que hay ausencia de esta sustancia en la pasta previamente tratada.

El Nº de inventario DE-128 aparece escrito tres veces: en la zona centro superior izquierda y centro inferior, con plumón, y en el extremo inferior izquierdo con lápiz grafito.

³ Munsell. Soil Color Charts, 1988.

Presenta varias inscripciones por el reverso escritas con lápiz de color amarillo que hace referencia a un lugar físico y al nombre de los autores. Cerca del borde superior derecho del observador aparece: *appt André Breton (apartamento de André Breton)* y justo debajo en letra más pequeña *Valentine Hugo*. En el mismo borde lateral, ubicado más al centro el nombre *Bretón*, seguido equidistante el de *Eluard*. Los nombres de los tres autores están escritos con la misma letra que difiere con la otra que ubica al dibujo en el departamento de André Breton.

3. DIAGNÓSTICO E INTERVENCIÓN

3.1. Sintomatología de los objetos de estudio

Obra Nº 1

Mujer sentada con flores

El estado de conservación de la obra es bueno.

Se observa escasa suciedad superficial por anverso y reverso. En la zona centro superior se aprecia arruga provocada por un doblez. Presenta, por el anverso, una mancha de adhesivo en la esquina superior izquierda y algunas excretas de insectos.

Cuando el dibujo se observa con cierta inclinación a la luz se aprecia en las zonas de tintas más saturadas cierto brillo irregular.

Por el reverso, además de la suciedad superficial, presenta en las esquinas superiores e inferiores cinta adhesiva de papel Kraft y restos de papel color negro de un montaje anterior en las zonas superior e inferior.

Debido a la saturación de los trazos, se observan incipientes signos de transferencia de la tinta hacia el reverso.



Obra Nº 2

Arrivé

Esta obra se encuentra en buen estado de conservación. Presenta en general poca suciedad superficial y algunas excretas de insectos. Se observa, a través de la lupa binocular, un pequeñísimo punto de color rojo en el velo del tocado del hada, debajo de la estrella.

Por el reverso abundan los restos de adhesivo y la cinta adhesiva de papel Kraft de un montaje anterior. En las dos esquinas superiores se observan perforaciones, aparentemente de tachuelas, levemente oxidadas.

Obra Nº 3

Cadáver exquisito

Esta obra está en buen estado de conservación. El color del soporte no permite apreciar la suciedad superficial que se presume es escasa y presenta, por el reverso, abundantes restos de adhesivo y cinta de papel Kraft de un montaje anterior.

3.2. Estado de conservación y evaluación crítica

Estas tres obras del autor André Breton, representan un importante patrimonio para las colecciones del Museo de Bellas Artes y se encuentran en buen estado de conservación. Ésta fue la razón por lo que se evitó someterlas a exámenes evaluativos que probablemente no arrojarían más que los resultados obtenidos por medio de la visualización no destructiva.

Se omitieron los análisis de fibras y la toma de la acidez del soporte debido a que la humedad necesaria para la medición del pH podría ocasionar deformaciones en los planos, aureolas o sangramiento de las tintas.

3.3. Propuesta de intervención

El tratamiento propuesto para estas tres obras, dado su buen estado de conservación, es de mínima intervención. Se eliminará todo lo que podría producirles daños potenciales sin exponer a las obras a exploraciones analíticas que más que aportar podrían ocasionar complicaciones durante la intervención.

Se les realizará una limpieza superficial muy localizada cuidando de preservar anotaciones realizadas con lápices de color o grafito y se retirarán los restos de adhesivo y cinta adhesiva de papel Kraft que pudieran ocasionar manchas de oxidación dañando irremediablemente a las obras con el transcurso del tiempo.

4. PROCESOS DE INTERVENCIÓN

4.1. Acciones de conservación

Obra Nº 1

Mujer sentada con flores

- Limpieza superficial con goma White Pearl, esponja limpiadora y brocha suave por anverso y reverso, alrededor de la imagen y zonas localizadas.
- Eliminación de excretas de insectos con bisturí.
- Eliminación de los restos de adhesivo y cinta adhesiva de papel Kraft del reverso con humedad muy controlada y bisturí.
- En el centro superior izquierdo hubo que conservar ese pequeño fragmento de papel Kraft que no pudo ser removido ya que el apellido del autor está escrito por encima de la cinta.

Obra Nº 2

Arriveé

- Limpieza superficial con esponja limpiadora por anverso y reverso.
- Eliminación de excretas de insectos con bisturí.
- Remoción de los restos de adhesivo y cinta adhesiva de papel Kraft del reverso con metilcelulosa y bisturí.
- Eliminación del óxido de las perforaciones de tachuelas en las dos esquinas superiores.

Obra Nº 3

Cadáver exquisito

- Limpieza superficial con esponja limpiadora localizada en los bordes y alrededor de la imagen e inscripciones, por anverso y reverso.
- Remoción de cinta engomada de papel Kraft con metilcelulosa y bisturí.

4.2. Embalaje y/o montaje

Estas obras van a ser montadas, para exposición, fuera del Laboratorio del CNCR en carpetas de cartón libre de ácido por lo que se les proporcionó una carpeta tipo folder individual de papel Hammermill Via, Bright White Bond de 90 g con calidad de conservación.

5. RECOMENDACIONES DE CONSERVACIÓN

El montaje de estas obras se realizará fuera del CNCR por lo que actualmente cuentan con una carpeta transitoria, tipo folder, con calidad de conservación.

Se recomienda que el montaje de cada dibujo se realice en una carpeta estandarizada con ventana, que sirva para exposición y almacenamiento, de cartón libre de ácido con calidad de conservación. Cada obra deberá ser adherida a la carpeta con bisagras de papel tissue japonés y almidón de trigo por la reversibilidad que ofrecen estos materiales y la estabilidad en el tiempo.

Este tipo de carpeta, de doble propósito, evita la manipulación directa de los dibujos.

Debe evitarse el contacto directo de estas obras con material tipo poliésteres, o Mylar aunque su calidad sea de conservación, debido a que la electricidad estática que generan estos materiales puede provocar la fuga del grafito⁴.

Para su exhibición deben estar protegidos por vidrio que nunca debe tocar la superficie de la obra.

Las recomendaciones para la exhibición con el objetivo de garantizar la estabilidad de los dibujos son evitar la exposición a la luz de manera prolongada e intensa y restringirla a máximo tres meses y al mismo tiempo, mantener estables y dentro de los parámetros recomendados los rangos de temperatura y humedad relativa. La norma internacional es la siguiente:

T°: 18 – 22 ° Celsius

HR: 45 – 55 %

LUX: 55 lux/hora (para exposición permanente)

UV: 75 µw/lumen

Deben ser almacenadas de manera horizontal dentro de una planera o mueble similar, protegidos del polvo y de la luz. Deben evitarse las variaciones bruscas de temperaturas y humedad relativas en el depósito, las que deberían mantenerse entre los parámetros establecidos por las normas internacionales de conservación descritas anteriormente.

⁴ <http://www.orienta.org.mx/biblioteca/pdf/conservacion6.pdf> 17 Julio de 2012

6. CONCLUSIONES

Estos dibujos del autor André Breton que fueron intervenidos en nuestro Laboratorio se encontraban en buen estado de conservación por lo que se evitó someter a las obras a análisis y sondeos investigativos que pudieran desestabilizarlas más que aportarnos algún tipo de información adicional que bien puede obtenerse a través de una buena visualización.

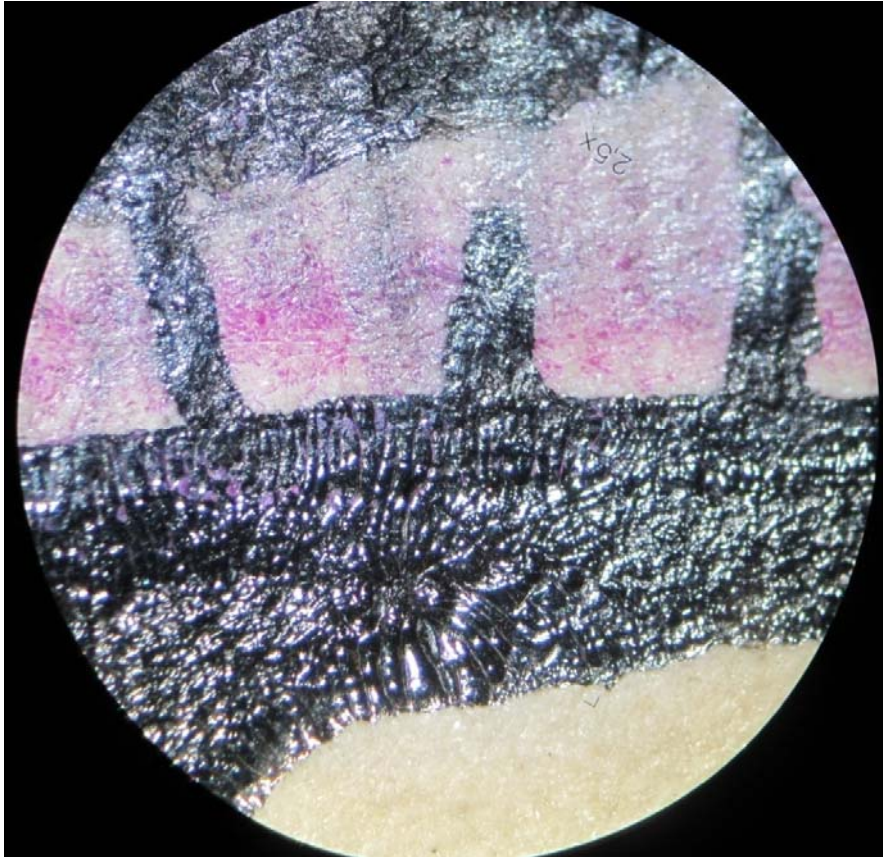
Desde un principio la propuesta fue la de evitar intervenciones y procesos que pudieran producir algún tipo de inestabilidad a la obra por sondeos investigativos sobre el soporte o las tintas. Estos procesos fueron conscientemente restringidos a los análisis evaluativos visuales más que a procesos químicamente analíticos.

La conservación de estas obras se enfocó en retirar aquellos elementos que podrían, en un futuro, atentar contra la estabilidad de las obras, acidificarlas o producirles manchas por oxidación.

La observación en la lupa binocular fue de gran utilidad pudiendo examinar detenidamente los trazos de las tintas y su comportamiento en zonas de saturación, la forma en que los colores se adhirieron al soporte y las fibras de los papeles.

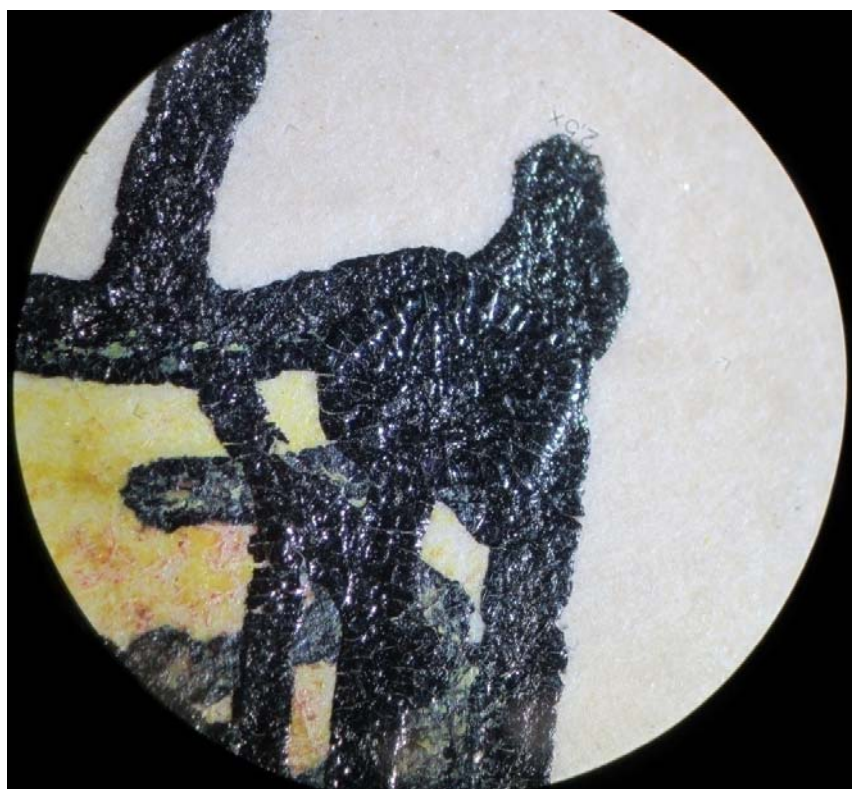
Imágenes microfotográficas captadas a través de la lupa binocular

Obra Nº1 *Mujer sentada con flores*





Figuras 10 y 11: Detalles de gotas de tinta utilizadas como recurso pictórico. (Zaragoza, M., 2012)



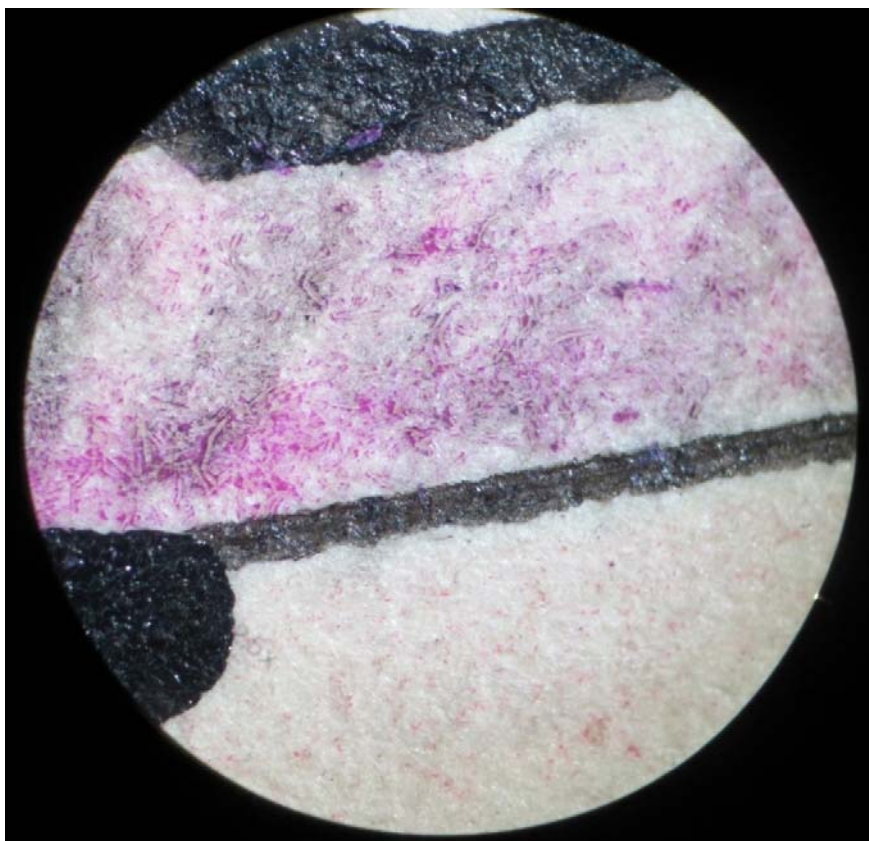


Figura 12: Detalle de la superficial adherencia del color sobre el soporte (Zaragoza, M., 2012)

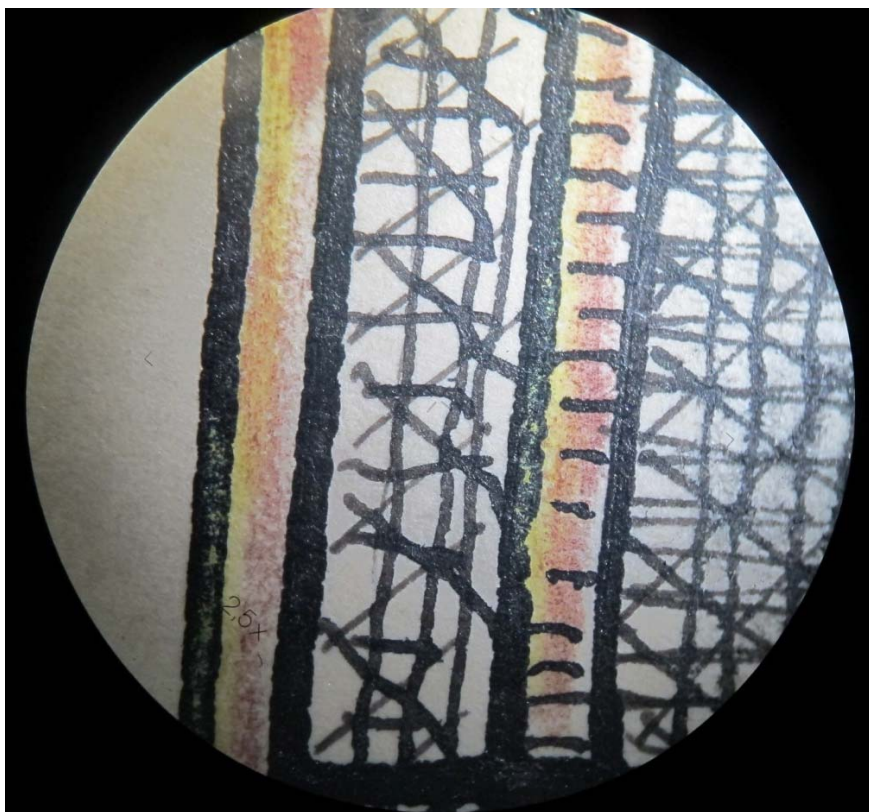


Figura 13: Detalles de trazos menos saturados y zonas coloreadas. (Zaragoza, M., 2012)

Obra Nº2 *Arriveé*



Figura 14: Detalle del rostro del Hada. (Zaragoza, M., 2012)



Figura 15: Detalle de mancha en el velo del tocado del Hada. (Zaragoza, M., 2012)



Figura 16: Detalle de trazos inconclusos por falta de tinta en Arrivéé (Zaragoza, M., 2012)

Obra Nº3 *Cadáver Exquisito*

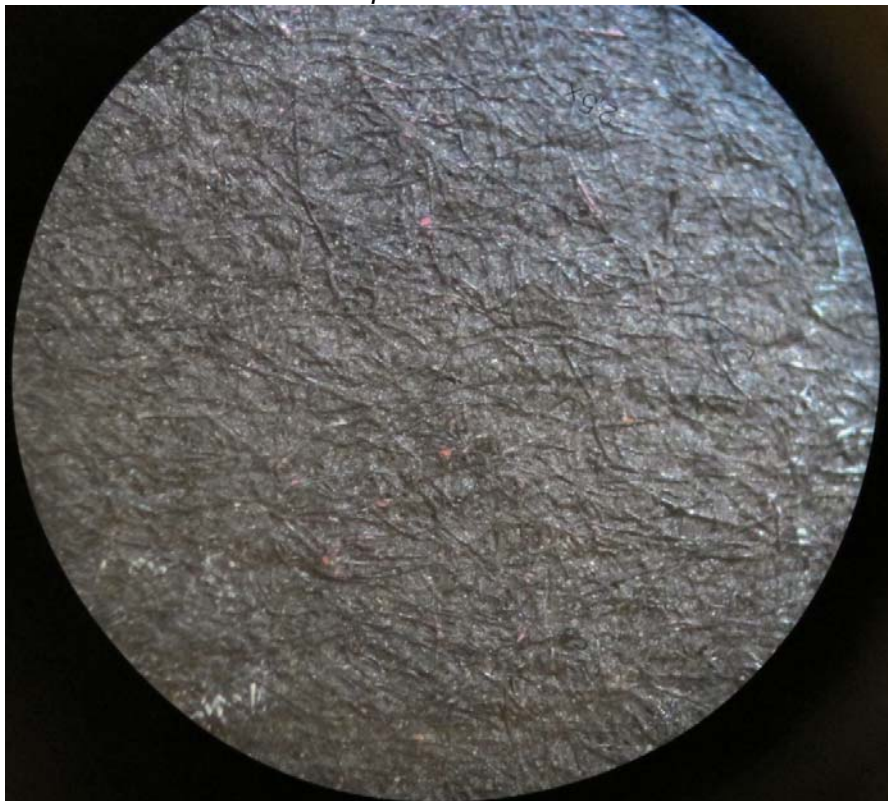


Figura 17: Detalle del soporte de color negro de la obra *Cadáver Exquisito* (Zaragoza, M., 2012)



Figura 18: Detalle del soporte con luz rasante. Se aprecian las fibras del papel. (Zaragoza, M., 2012)

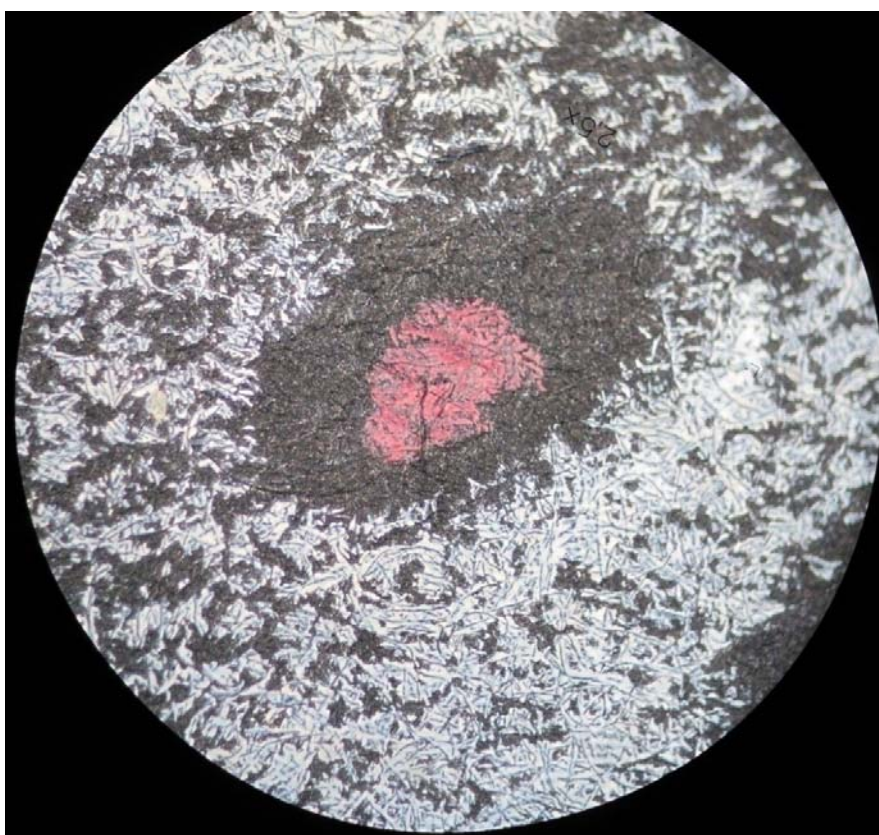
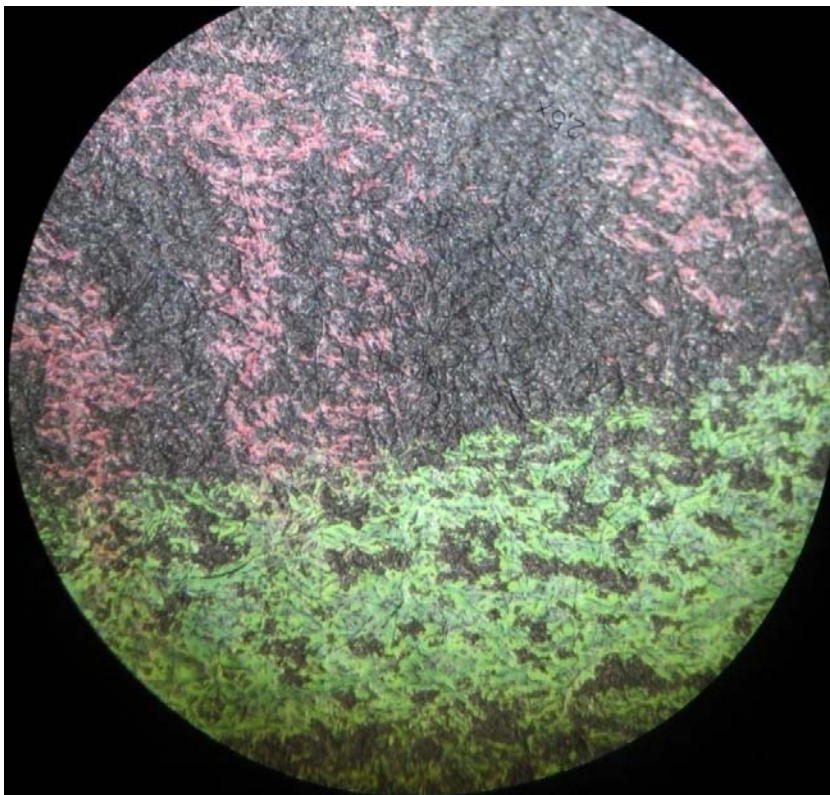
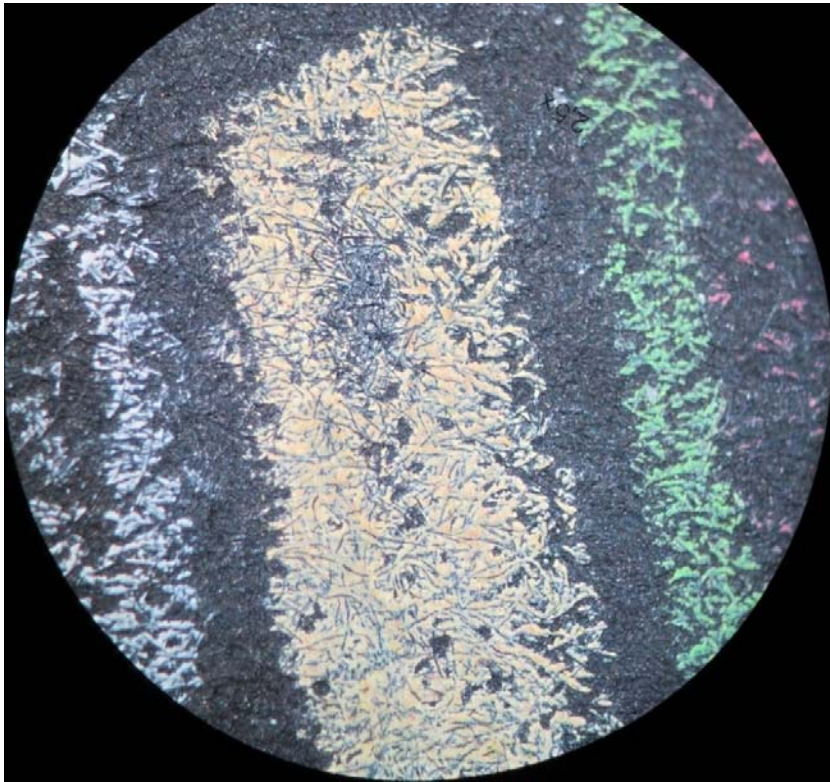


Figura 19: Detalle de trazos de lápices de colores. Se aprecian las fibras del papel. (Zaragoza, M., 2012)



Figuras 20 y 21:
Detalle de la
adherencia de los
colores en el soporte
que deja apreciar las
largas fibras del
papel.
(Zaragoza, M., 2012)

7. BIBLIOGRAFÍA

Collings, T.; Milner, D. *Historia y tecnología de los materiales*. Curso de Conservación de Papel en Archivos. Santiago. Chile. 1996. 57 p.

Manual de preservación de bibliotecas y archivos del Northeast Document Conservation Center. Fascículo 6. Conservaplan. Documentos para conservar N° 7. 1998. 46 p.

Michalski, Stefan. *Pautas concernientes a la humedad y temperatura en los archivos canadienses*. Boletín técnico N° 23. Instituto Canadiense de Conservación. 2002. pp 1-20.

Michalski, Stefan. *Luz visible, radiación ultravioleta e infrarroja*. Canadian Conservation Institute. 2009. Canadá. Edición en español ICCROM 2009.

<http://www.cci-icc.gc.ca/caringfor-prendresoindes/articles/10agents/chap08-spa.pdf> 17 de Julio 2012

Michalski, Stefan. *Humedad relativa incorrecta*. Canadian Conservation Institute. 2009. Canadá. Edición en español ICCROM 2009.

<http://www.cci-icc.gc.ca/caringfor-prendresoindes/articles/10agents/chap10-spa.pdf> 19 de Julio 2012

Munsell Book of Color. Munsell Color Macbeth a Division of Kollmongem Corporation. Matte Finish Colecction.1976.

Munsell. Soil Color Charts. Munsell Color Macbeth Division of Kollmongem Instruments Corporation. 1988.

http://www.andrebreton.fr/fr/catalogue/?category_id=282 19 de julio 2012

http://www.andrebreton.fr/fr/item/?GCOI=56600100219640&fa=author&Person_ID=575 19 de julio 2012

8. EQUIPO TÉCNICO Y PROFESIONAL RESPONSABLE

- **Conservador Jefe de laboratorio:** Paloma Mujica
- **Conservador Restaurador responsable:** María Zaragoza
- **Conservador Restaurador ejecutante:** María Zaragoza
- **Documentación visual:** Viviana Rivas. María Zaragoza

9. ANEXOS

- i. Resumen: Información para sistema SUR Internet
- ii. Fichas Clínicas

I. RESUMEN: Información para SUR Internet

DATOS BÁSICOS

Institución Responsable	Museo Nacional de Bellas Artes
N° de Inventario	DE-129
N° de Registro SUR	2-1714
Nombre Común	Dibujo
Partes	1. Soporte 2. Carpeta de conservación tipo folder
Observaciones	Adquirido a Braulio Arenas en 1979

IDENTIFICACIÓN

Título	Mujer sentada con flores
Creador	Nombres: André Apellido paterno: Breton
Observaciones	No está firmado por el autor

DESCRIPCIÓN

Descripción Física	Aspecto: Dibujo realizado en tinta de color negro y lápices de colores: ocre, amarillo, rojo, lila y rosado sobre soporte de papel.
Estado Conservación <small><u>Nota:</u> Corresponde al estado de la obra post intervención, según categorías predefinidas (ver anexo 1).</small>	Evaluación Visual: Bueno Descripción: La obra se encuentra en buen estado de conservación. No registra grandes deterioros en sus materiales constitutivos aunque empieza a presentar incipientes signos de transferencia de las tintas hacia el reverso. Puede trasladarse dentro de su carpeta folder para evitar la manipulación directa y debido a la fragilidad de sus componentes no se debe exhibir en forma permanente.
Dimensión <small><u>Nota:</u> Para agregar distintas dimensiones, repetir módulo de datos relativo a las partes</small>	Fecha: 201208 Parte: <input type="text" value="Dibujo"/> Tipo de medida: alto Valor / Unidad: 14,5 centímetros Tipo de medida: ancho Valor/Unidad: 10,1 centímetros Parte: <input type="text" value="Carpeta transitoria de conservación tipo folder"/> Tipo de medida: alto Valor / Unidad: 44 centímetros Tipo de medida: ancho Valor / Unidad: 29,5 centímetros

Material	<p>Parte: <input type="text" value="Dibujo"/></p> <p>Nombre: Papel</p> <p>Nombre: Tinta negra</p> <p>Nombre: lápices de colores</p> <p>Parte: <input type="text" value="Carpeta transitoria tipo folder"/></p> <p>Nombre: Papel Hammermill Via, Bright White Bond de 90 g con calidad de conservación.</p>
Técnica	<p>Parte: <input type="text" value="Dibujo"/></p> <p>Nombre: Dibujo a pluma realizado en lápices de colores</p>
Inscripciones	<p>Parte <input type="text" value="Dibujo reverso"/></p> <p>Fecha: 201203</p> <p>Tipo: inscripción manuscrita en lápiz grafito, parcialmente cercenada</p> <p>Posición: Borde superior</p> <p>Transcripción: André Breton</p> <p>Posición: Zona inferior</p> <p>Transcripción: DE-129</p>
Conservación / Restauración	<p>Tipo diagnóstico: especializado</p> <p>Tipo tratamiento: conservación</p> <p>Descripción: Limpieza superficial con goma White Pearl, esponja limpiadora y brocha suave por anverso y reverso, alrededor de la imagen y zonas localizadas. Eliminación de excretas de insectos con bisturí. Eliminación de los restos de adhesivo y cinta adhesiva de papel Kraft del reverso con humedad muy controlada y bisturí. En el centro superior izquierdo hubo que conservar ese pequeño fragmento de papel Kraft que no pudo ser removido ya que el apellido del autor está escrito por encima de la cinta. Carpeta transitoria de Conservación.</p> <p>Conservador / Restaurador: Zaragoza, María.</p> <p>Institución: Centro Nacional de Conservación y Restauración.</p> <p>Ficha clínica: 2012.001.34</p> <p>Fecha inicio / término: 201203 - 201208</p> <p>Recomendaciones manipulación: Mantener en forma horizontal, no exponer más de 3 meses en un año.</p> <p>Recomendaciones exposición:</p> <p>T°: 18 – 22°C</p> <p>HR: 45 – 55%</p> <p>LUX: 50 lux/hora en exposición</p> <p>UV: 75 µw/lumen</p>
Observaciones	

CONTEXTO

Creación	Lugar: Desconocido Fecha: Siglo XX
-----------------	---

DOCUMENTACIÓN

Referencias Bibliográficas	Tipo de Referencia: Técnica Fuente: Informe de Intervención Autor: Laboratorio de Papel y Libros, CNCR Documento citado: Informe de Intervención: Obras de André Bretón
Visual <u>Nota:</u> Son los datos de las imágenes que se adjuntan. Sí se adjunta imagen de inscripciones y marcas, repetir módulo de datos con la información pertinente a dicho detalle	Relación: Restauración Tipo de Imagen: JPG Dimensiones: 2592 x 3872 pixeles Imagen: En archivo adjunto Propietario: Centro Nacional de Conservación y Restauración Fotógrafo: Rivas, Viviana. Fecha: 201207 N° Original: LFD784.03 Vistas: Anverso, imagen final de restauración

CONTROL DE MOVIMIENTO

Conservación / Restauración	Institución: Centro Nacional de Conservación y Restauración Fecha Inicio: 201203 Fecha Término: 201208
------------------------------------	---

Evaluación	Criterios
Muy Bueno	El objeto NO presenta ningún síntoma de deterioro y las alteraciones visibles corresponden esencialmente a procesos naturales de transformación de la materia que NO afectan en caso alguno su aspecto original, en cuanto a su morfología, estructura, iconografía y contenido simbólico o textual del objeto en estudio.
Bueno	El objeto presenta algunos síntomas de deterioro, pero la profundidad, extensión e intensidad de su manifestación es de carácter leve y como tal, los daños originados a nivel morfológico y/o iconográfico NO constituyen un menoscabo a su integridad simbólica o textual. No registra deterioros a nivel de su estructura y materiales constitutivos, y su manipulación se puede realizar sin ningún problema.
Regular	El objeto presenta varios síntomas de deterioro donde la profundidad, extensión e intensidad de su manifestación afecta al menos el 50% de su superficie total, generando problemas estructurales y morfológicos de magnitud media. No obstante, éstos NO representan un impedimento para su manipulación ya que los materiales constitutivos aún poseen cierta estabilidad. La iconografía original se presenta ocluida parcialmente afectando el contenido simbólico y textual del objeto en estudio, pero con altas probabilidades de recuperación.
Malo	El objeto presenta numerosos síntomas de deterioro, cuya profundidad, extensión, intensidad y dinámica afectan el 75% de su superficie total, dificultando su manipulación debido a la inestabilidad de sus materiales constitutivos y a su debilidad estructural y morfológica. La dimensión simbólica y textual del objeto en estudio se ha perdido debido a la oclusión o desaparición parcial de su iconografía y/o morfología la que, sin embargo, es aún posible de recuperar mediante operaciones especializadas de restauración. Registra fenómenos activos de deterioro.
Muy Malo	El objeto presenta graves síntomas de deterioro, cuya profundidad, extensión, intensidad y dinámica afectan el 100% de su superficie total, poniendo en riesgo su estabilidad material y estructural e impidiendo seriamente su manipulación. O bien, el daño sufrido es tal, que no es posible reconocer por simple examen visual su morfología e iconografía original, perjudicando su integridad simbólica y textual, la cual tiene escasas probabilidades de recuperación. Registra fenómenos activos de deterioro y su intervención especializada es de carácter urgente sí se desea evitar una pérdida total.

I. RESUMEN: Información para SUR Internet

DATOS BÁSICOS

Institución Responsable	Museo Nacional de Bellas Artes
N° de Inventario	DE-127
N° de Registro SUR	2-1714
Nombre Común	Dibujo
Partes	1. Soporte 2. Carpeta de conservación tipo folder
Observaciones	Adquirido a Braulio Arenas en 1979

IDENTIFICACIÓN

Título	Arriveé
Creador	Nombres: André Apellido paterno: Breton
Observaciones	No está firmado por el autor

DESCRIPCIÓN

Descripción Física	Aspecto: Dibujo realizado en tinta negra sobre soporte de papel
Estado Conservación <small>Nota: Corresponde al estado de la obra post intervención, según categorías predefinidas (ver anexo 1).</small>	Evaluación Visual: Bueno Descripción: La obra se encuentra en buen estado de conservación. No registra deterioros en sus materiales constitutivos y puede trasladarse dentro de su carpeta folder para evitar la manipulación directa; sin embargo, debido a la fragilidad de sus componentes no se debe exhibir en forma permanente.
Dimensión <small>Nota: Para agregar distintas dimensiones, repetir módulo de datos relativo a las partes</small>	Fecha: 201208 Parte: <input type="text" value="Dibujo"/> Tipo de medida: alto Valor / Unidad: 15,9 centímetros Tipo de medida: ancho Valor/Unidad: 22,6 centímetros Parte: <input type="text" value="Carpeta transitoria de conservación tipo folder"/> Tipo de medida: alto Valor / Unidad: 44 centímetros Tipo de medida: ancho Valor / Unidad: 29,5 centímetros

Material	<p>Parte: <input type="text" value="Dibujo"/></p> <p>Nombre: Papel</p> <p>Nombre: Tinta negra</p> <p>Parte: <input type="text" value="Carpeta transitoria tipo folder"/></p> <p>Nombre: Papel Hammermill Via, Bright White Bond de 90 g con calidad de conservación.</p>
Técnica	<p>Parte: <input type="text" value="Dibujo"/></p> <p>Nombre: Dibujo a pluma</p>
Inscripciones	<p>Partes: <input type="text" value="Dibujo anverso"/></p> <p>Posición: Zona inferior derecha del observador</p> <p>Transcripción: Ariveé de la feé dans le tremblement de terre</p> <p>Parte: <input type="text" value="Dibujo reverso"/></p> <p>Fecha: 201203</p> <p>Tipo: inscripción manuscrita en lápiz grafito</p> <p>Posición: Zona superior derecha del observador</p> <p>Transcripción: Dessin (de la main gauche el les yeux par moments fermé</p> <p>Tipo: inscripción manuscrita en lápiz grafito</p> <p>Posición: Zona superior izquierda del observador</p> <p>Transcripción: DE-127 Arriveé</p>
Conservación / Restauración	<p>Tipo diagnóstico: especializado</p> <p>Tipo tratamiento: conservación</p> <p>Descripción: Limpieza superficial con esponja limpiadora por anverso reverso. Eliminación de excretas de insectos con bisturí. Remoción de restos de adhesivo y cinta adhesiva de papel Kraft del reverso con metilcelulosa y bisturí. Eliminación del óxido de las perforaciones de tachuel en las dos esquinas superiores. Carpeta Transitoria de Conservación.</p> <p>Conservador / Restaurador: Zaragoza, María.</p> <p>Institución: Centro Nacional de Conservación y Restauración.</p> <p>Ficha clínica: 2012.001.35</p> <p>Fecha inicio / término: 201203 - 201208</p> <p>Recomendaciones manipulación: Mantener en forma horizontal, no exponer más de 3 meses en un año.</p> <p>Recomendaciones exposición:</p> <p>T°: 18 – 22°C</p> <p>HR: 45 – 55%</p> <p>LUX: 50 lux/hora en exposición</p>

	UV: 75 µw/lumen
Observaciones	

CONTEXTO

Creación	Lugar: Desconocido Fecha: Siglo XX
-----------------	---

DOCUMENTACIÓN

Referencias Bibliográficas	Tipo de Referencia: Técnica Fuente: Informe de Intervención Autor: Laboratorio de Papel y Libros, CNCR Documento citado: Informe de Intervención: Obras de André Bretón
Visual Nota: Son los datos de las imágenes que se adjuntan. Sí se adjunta imagen de inscripciones y marcas, repetir módulo de datos con la información pertinente a dicho detalle	Relación: Restauración Tipo de Imagen: JPG Dimensiones: 3872 x 2592 pixeles Imagen: En archivo adjunto Propietario: Centro Nacional de Conservación y Restauración Fotógrafo: Rivas, Viviana. Fecha: 201207 N° Original: LFD783.03 Vistas: Anverso, imagen final de restauración

CONTROL DE MOVIMIENTO

Conservación / Restauración	Institución: Centro Nacional de Conservación y Restauración Fecha Inicio: 201203 Fecha Término: 201208
------------------------------------	---

Evaluación	Criterios
Muy Bueno	El objeto NO presenta ningún síntoma de deterioro y las alteraciones visibles corresponden esencialmente a procesos naturales de transformación de la materia que NO afectan en caso alguno su aspecto original, en cuanto a su morfología, estructura, iconografía y contenido simbólico o textual del objeto en estudio.
Bueno	El objeto presenta algunos síntomas de deterioro, pero la profundidad, extensión e intensidad de su manifestación es de carácter leve y como tal, los daños originados a nivel morfológico y/o iconográfico NO constituyen un menoscabo a su integridad simbólica o textual. No registra deterioros a nivel de su estructura y materiales constitutivos, y su manipulación se puede realizar sin ningún problema.
Regular	El objeto presenta varios síntomas de deterioro donde la profundidad, extensión e intensidad de su manifestación afecta al menos el 50% de su superficie total, generando problemas estructurales y morfológicos de magnitud media. No obstante, éstos NO representan un impedimento para su manipulación ya que los materiales constitutivos aún poseen cierta estabilidad. La iconografía original se presenta ocluida parcialmente afectando el contenido simbólico y textual del objeto en estudio, pero con altas probabilidades de recuperación.
Malo	El objeto presenta numerosos síntomas de deterioro, cuya profundidad, extensión, intensidad y dinámica afectan el 75% de su superficie total, dificultando su manipulación debido a la inestabilidad de sus materiales constitutivos y a su debilidad estructural y morfológica. La dimensión simbólica y textual del objeto en estudio se ha perdido debido a la oclusión o desaparición parcial de su iconografía y/o morfología la que, sin embargo, es aún posible de recuperar mediante operaciones especializadas de restauración. Registra fenómenos activos de deterioro.
Muy Malo	El objeto presenta graves síntomas de deterioro, cuya profundidad, extensión, intensidad y dinámica afectan el 100% de su superficie total, poniendo en riesgo su estabilidad material y estructural e impidiendo seriamente su manipulación. O bien, el daño sufrido es tal, que no es posible reconocer por simple examen visual su morfología e iconografía original, perjudicando su integridad simbólica y textual, la cual tiene escasas probabilidades de recuperación. Registra fenómenos activos de deterioro y su intervención especializada es de carácter urgente sí se desea evitar una pérdida total.

I. RESUMEN: Información para SUR Internet

DATOS BÁSICOS

Institución Responsable	Museo Nacional de Bellas Artes
N° de Inventario	DE-128
N° de Registro SUR	2-1714
Nombre Común	Dibujo
Partes	1. Soporte 2. Carpeta de conservación tipo folder
Observaciones	Adquirido a Braulio Arenas en 1979

IDENTIFICACIÓN

Título	Cadáver exquisito
Creador	Nombres: André Apellido paterno: Breton
Observaciones	No está firmado

DESCRIPCIÓN

Descripción Física	Aspecto: Dibujo realizado en lápices de colores amarillo, verde, rosado y blanco sobre soporte de papel de color negro.
Estado Conservación <i>Nota:</i> Corresponde al estado de la obra post intervención, según categorías predefinidas (ver anexo 1).	Evaluación Visual: Bueno Descripción: La obra se encuentra en buen estado de conservación. No registra deterioros en sus materiales constitutivos y puede trasladarse dentro de su carpeta folder para evitar la manipulación directa; sin embargo, debido a la fragilidad de sus componentes no se debe exhibir en forma permanente.
Dimensión <i>Nota:</i> Para agregar distintas dimensiones, repetir módulo de datos relativo a las partes	Fecha: 201208 Parte: <input type="text" value="Dibujo"/> Tipo de medida: alto Valor / Unidad: 31,4 centímetros Tipo de medida: ancho Valor/Unidad: 24,2 centímetros Parte: <input type="text" value="Carpeta transitoria de conservación tipo folder"/> Tipo de medida: alto Valor / Unidad: 44 centímetros Tipo de medida: ancho Valor / Unidad: 29,5 centímetros

Material	<p>Parte: <input type="text" value="Dibujo"/></p> <p>Nombre: Papel negro</p> <p>Nombre: Lápices de colores</p> <p>Parte: <input type="text" value="Carpeta transitoria tipo folder"/></p> <p>Nombre: Papel Hammermill Via, Bright White Bond de 90 g con calidad de conservación.</p>
Técnica	<p>Parte: <input type="text" value="Dibujo"/></p> <p>Nombre: Dibujo a lápices de colores</p>
Inscripciones	<p>Partes: <input type="text" value="Dibujo reverso"/></p> <p>Fecha: 201203</p> <p>Tipo: inscripción manuscrita en lápiz de color amarillo</p> <p>Posición: Zona superior derecha del observador</p> <p>Transcripción: Appt André Breton; Valentine Hugo</p> <p>Posición: Centro derecha</p> <p>Transcripción: Breton</p> <p>Posición: Centro inferior</p> <p>Transcripción: Eluard</p> <p>Tipo: inscripción manuscrita en plumón</p> <p>Posición: Centro superior e inferior del reverso</p> <p>Transcripción: DE-128</p> <p>Tipo: inscripción manuscrita en lápiz grafito</p> <p>Posición: zona inferior izquierda del observador</p> <p>Transcripción: DE-128</p>
Conservación / Restauración	<p>Tipo diagnóstico: especializado</p> <p>Tipo tratamiento: conservación</p> <p>Descripción: Limpieza superficial con esponja limpiadora localizada en los bordes y alrededor de la imagen e inscripciones, por anverso y reverso. Remoción de cinta engomada de papel Kraft con metilcelulosa y bisturí. Carpeta Transitoria de Conservación.</p> <p>Conservador / Restaurador: Zaragoza, María.</p> <p>Institución: Centro Nacional de Conservación y Restauración.</p> <p>Ficha clínica: 2012.001.36</p> <p>Fecha inicio / término: 201203 - 201208</p> <p>Recomendaciones manipulación: Mantener en forma horizontal, no exponer más de 3 meses en un año.</p> <p>Recomendaciones exposición:</p> <p>T°: 18 – 22°C</p> <p>HR: 45 – 55%</p>

	LUX: 50 lux/hora en exposición UV: 75 µw/lumen
Observaciones	

CONTEXTO

Creación	Lugar: Desconocido Fecha: Siglo XX
-----------------	---

DOCUMENTACIÓN

Referencias Bibliográficas	Tipo de Referencia: Técnica Fuente: Informe de Intervención Autor: Laboratorio de Papel y Libros, CNCR Documento citado: Informe de Intervención: Obras de André Bretón
Visual <u>Nota:</u> Son los datos de las imágenes que se adjuntan. Sí se adjunta imagen de inscripciones y marcas, repetir módulo de datos con la información pertinente a dicho detalle	Relación: Restauración Tipo de Imagen: JPG Dimensiones: 2409 x 3497 pixeles Imagen: En archivo adjunto Propietario: Centro Nacional de Conservación y Restauración Fotógrafo: Rivas, Viviana. Fecha: 201207 N° Original: LFD789.03 Vistas: Anverso, imagen final de restauración

CONTROL DE MOVIMIENTO

Conservación / Restauración	Institución: Centro Nacional de Conservación y Restauración Fecha Inicio: 201203 Fecha Término: 201208
------------------------------------	---

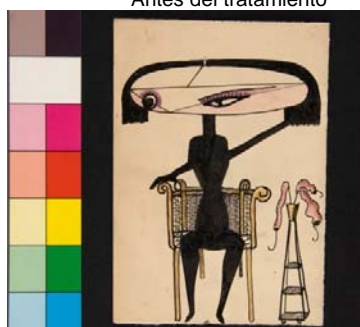


Evaluación	Criterios
Muy Bueno	El objeto NO presenta ningún síntoma de deterioro y las alteraciones visibles corresponden esencialmente a procesos naturales de transformación de la materia que NO afectan en caso alguno su aspecto original, en cuanto a su morfología, estructura, iconografía y contenido simbólico o textual del objeto en estudio.
Bueno	El objeto presenta algunos síntomas de deterioro, pero la profundidad, extensión e intensidad de su manifestación es de carácter leve y como tal, los daños originados a nivel morfológico y/o iconográfico NO constituyen un menoscabo a su integridad simbólica o textual. No registra deterioros a nivel de su estructura y materiales constitutivos, y su manipulación se puede realizar sin ningún problema.
Regular	El objeto presenta varios síntomas de deterioro donde la profundidad, extensión e intensidad de su manifestación afecta al menos el 50% de su superficie total, generando problemas estructurales y morfológicos de magnitud media. No obstante, éstos NO representan un impedimento para su manipulación ya que los materiales constitutivos aún poseen cierta estabilidad. La iconografía original se presenta ocluida parcialmente afectando el contenido simbólico y textual del objeto en estudio, pero con altas probabilidades de recuperación.
Malo	El objeto presenta numerosos síntomas de deterioro, cuya profundidad, extensión, intensidad y dinámica afectan el 75% de su superficie total, dificultando su manipulación debido a la inestabilidad de sus materiales constitutivos y a su debilidad estructural y morfológica. La dimensión simbólica y textual del objeto en estudio se ha perdido debido a la oclusión o desaparición parcial de su iconografía y/o morfología la que, sin embargo, es aún posible de recuperar mediante operaciones especializadas de restauración. Registra fenómenos activos de deterioro.
Muy Malo	El objeto presenta graves síntomas de deterioro, cuya profundidad, extensión, intensidad y dinámica afectan el 100% de su superficie total, poniendo en riesgo su estabilidad material y estructural e impidiendo seriamente su manipulación. O bien, el daño sufrido es tal, que no es posible reconocer por simple examen visual su morfología e iconografía original, perjudicando su integridad simbólica y textual, la cual tiene escasas probabilidades de recuperación. Registra fenómenos activos de deterioro y su intervención especializada es de carácter urgente sí se desea evitar una pérdida total.

LABORATORIO DE PAPEL
FICHA CLÍNICA / Obras planas

Nº clave: **LP-2012.001.34**

Fecha recibida: 7 de marzo 2012	Fecha comprometida:	Fecha iniciado: 28 de Mayo de 2012
Horas estimadas:	Horas usadas:	Fecha completado: Junio 2012
Conservador: María Zaragoza		Fecha entregado:
Proyecto vinculado: "Programa de estudio y restauración de obras: puesta en valor de las colecciones DIBAM y bienes patrimoniales de uso público"		

IDENTIFICACIÓN	
Tipo de obra: Dibujo	
Título: Mujer sentada con flores	
Colección: Arte Extranjero	
Nº de inventario: DE-129	
Artista/ autor:	Nombre: André Breton
	Época: S XX
	Escuela: -
Fecha/ período: Surrealista	
Propietario	Nombre: Museo Nacional de Bellas Artes
	Dirección: Parque Forestal s/n
	Ciudad: Santiago
	Región: Metropolitana -XIII
	Teléfono: 4991603
Observaciones:	Adquirido a Braulio Arenas en 1979

REGISTRO FOTOGRÁFICO			
Nº COTAS	LP	LPD 441	LFD 784
Cantidad de tomas			
Antes del tratamiento		Durante el tratamiento	Después del tratamiento
			

DESCRIPCIÓN				NOTAS/ /DIAGRAMAS
Dimensiones:		Alto: 14,5 cm	Ancho: 10,1 cm	Espesor: 19μ
Características inusuales:				
Técnicas y elementos sustentados		Soporte		
Dibujo/Pintura/Manuscrito <input checked="" type="checkbox"/> lápiz <input type="checkbox"/> pastel <input type="checkbox"/> carboncillo <input type="checkbox"/> lápiz a cera <input checked="" type="checkbox"/> tinta <input type="checkbox"/> bolígrafo <input type="checkbox"/> punta de fieltro <input type="checkbox"/> aguada <input type="checkbox"/> acuarela <input type="checkbox"/> gouache <input type="checkbox"/> témpera <input type="checkbox"/> óleo <input type="checkbox"/> acrílico <input type="checkbox"/> pluma <input type="checkbox"/> pincel <input type="checkbox"/> otro:		<input type="checkbox"/> fibra de trapo <input type="checkbox"/> fibra liberiana <input type="checkbox"/> pasta mecánica <input checked="" type="checkbox"/> pasta química <input type="checkbox"/> mezclas <input type="checkbox"/> hecho a mano <input checked="" type="checkbox"/> hecho a máquina <input type="checkbox"/> trama verjurada <input checked="" type="checkbox"/> trama tejida <input type="checkbox"/> dandy roll <input type="checkbox"/> filigrana/ marca de agua <input type="checkbox"/> cuño seco Características de los materiales <input checked="" type="checkbox"/> sentido de la fibra paralela a la base <input type="checkbox"/> sentido de la fibra perpendicular a la base <input type="checkbox"/> impresión de la plancha <input type="checkbox"/> soporte secundario Color: 10YR 8/2 marrón muy pálido Textura: liso al tacto Otro:		*Carta Munsell. Colores de suelo 1994.
Grabado <input type="checkbox"/> aguafuerte <input type="checkbox"/> buril <input type="checkbox"/> aguatinta <input type="checkbox"/> mezzotinta <input type="checkbox"/> punta seca <input type="checkbox"/> xilografía <input type="checkbox"/> madera de pie <input type="checkbox"/> linóleo <input type="checkbox"/> relieve seco <input type="checkbox"/> otro:		Impresión <input type="checkbox"/> litografía <input type="checkbox"/> serigrafía <input type="checkbox"/> impresión litográfica <input type="checkbox"/> fotomecánica <input type="checkbox"/> mecanográfica <input type="checkbox"/> tipográfica <input type="checkbox"/> copia <input type="checkbox"/> otro		
Características de los materiales <input type="checkbox"/> un color: <input checked="" type="checkbox"/> multicolor: negro, ocre, amarillo rojo, morado y rosado. <input type="checkbox"/> acabado Textura: En áreas de saturación de tinta rugoso al tacto Otro:				
Materiales adicionales incluidos (indique elemento sustentado, ubicación y descripción)				
<input type="checkbox"/> Etiquetas: <input type="checkbox"/> Timbres: <input type="checkbox"/> Inscripciones: Al reverso, en el borde superior medianamente mutilado el nombre del artista y en el inferior el N° de inventario D-129				
Montaje				
<input type="checkbox"/> marco: <input type="checkbox"/> vidrio: <input type="checkbox"/> bastidor: <input type="checkbox"/> respaldo: <input type="checkbox"/> carpeta: <input type="checkbox"/> 2° soporte: <input type="checkbox"/> otros				

CONTEXTO HISTÓRICO / ESTETICO

pH ___ antes tratamiento: ___ durante tratamiento: ___ después tratamiento:		Técnica utilizada:			
Fibras N° formulario LAN: Técnica utilizada:		Tipo de fibras:			
Lignina N° formulario LAN: Técnica utilizada: Fluoroglucinol. Lupa binocular		Resultado: ___ positivo ___x_ negativo			
Solubilidad de elementos sustentados:					
Elemento sustentado	Solvente utilizado	soluble	Poco soluble	No soluble	
Análisis visuales					
Observación con lupa binocular y/o microscopio: Grandes áreas de saturación de tinta y trazos muy marcados.					
Análisis UV No se apreciaron detalles relevantes que aportara información adicional.					
Análisis IR					
Otros análisis					
Espectrocolorimetría Antes tratamiento χ_L _____ χ_a _____ χ_b _____ $\chi_{\Delta E}$: _____		Después tratamiento χ_L _____ χ_a _____ χ_b _____ $\chi_{\Delta E}$: _____		Diferencia (Δ) ΔL _____ Δa _____ Δb _____ ΔE _____	
Adhesivo N° formulario LAN: Técnica utilizada: Tipo de adhesivo:					
Barniz N° formulario LAN: Técnica utilizada: Tipo de barniz:					
Alumina N° formulario LAN: Técnica utilizada:		Resultado: ___ positivo ___ negativo			
Otros					

PROPUESTA DE TRATAMIENTO		NOTAS/ DIAGRAMAS
<input type="checkbox"/> desmontaje <input type="checkbox"/> examen/ análisis <input checked="" type="checkbox"/> limpieza superficial <input type="checkbox"/> desinfección <input checked="" type="checkbox"/> eliminación de elementos extraños en superficie <input type="checkbox"/> desprendimiento segundo soporte <input type="checkbox"/> eliminación de bisagras <input type="checkbox"/> eliminación cinta adhesiva <input checked="" type="checkbox"/> eliminación de adhesivo <input type="checkbox"/> reducción de manchas <input type="checkbox"/> consolidación <input type="checkbox"/> veladura de protección <input type="checkbox"/> humidificación <input type="checkbox"/> lavado	<input type="checkbox"/> tratamiento con enzima <input type="checkbox"/> blanqueo <input type="checkbox"/> neutralización/ alcalinización <input type="checkbox"/> apresto <input type="checkbox"/> unión de rasgados <input type="checkbox"/> injertos <input type="checkbox"/> reintegración de color <input type="checkbox"/> laminación <input type="checkbox"/> aplanamiento <input checked="" type="checkbox"/> carpeta * <input type="checkbox"/> contenedor <input type="checkbox"/> encapsulación <input type="checkbox"/> enmarcado <input type="checkbox"/> duplicación <input checked="" type="checkbox"/> otro: Eliminación de papel de un montaje anterior	*Carpeta transitoria
TRATAMIENTO		NOTAS/ DIAGRAMAS
Limpieza superficial <input type="checkbox"/> borrador en migas <input checked="" type="checkbox"/> borrador: White Pearl <input type="checkbox"/> brocha suave <input checked="" type="checkbox"/> otro: esponja limpiadora		
<input checked="" type="checkbox"/> anverso: <input type="checkbox"/> general <input type="checkbox"/> localizado: <input checked="" type="checkbox"/> bordes <input type="checkbox"/> alrededor imagen <input checked="" type="checkbox"/> reverso: <input type="checkbox"/> general <input type="checkbox"/> localizado		
Desinfección <input type="checkbox"/> técnica <input type="checkbox"/> producto usado:		
Eliminación de elementos extraños en superficie <input type="checkbox"/> mecánicamente <input type="checkbox"/> mediante humedad: <input type="checkbox"/> solventes:		
Desprendimiento segundo soporte <div style="display: flex; justify-content: space-between;"> <div> Seco <input type="checkbox"/> desbaste <input type="checkbox"/> delaminación <input type="checkbox"/> lijado </div> <div> Húmedo <input type="checkbox"/> sándwich <input type="checkbox"/> goretex/epic <input type="checkbox"/> secante húmedo <input type="checkbox"/> inmersión <input type="checkbox"/> agua destilada fría/ tibia/ caliente <input type="checkbox"/> vaporizador Técnica aplicación: _____ <input type="checkbox"/> gel <input type="checkbox"/> adhesivo residual eliminado con hisopo/ pincel japonés/ otro <input type="checkbox"/> delaminación <input type="checkbox"/> otro: <input type="checkbox"/> solvente usado: </div> </div>		
Eliminación de bisagras/ cintas adhesivas/ parches/adhesivo <div style="display: flex; justify-content: space-between;"> <div> <input type="checkbox"/> cinta autoadhesiva: <input type="checkbox"/> masking tape <input checked="" type="checkbox"/> cintas de papel engomado <input type="checkbox"/> papel <input type="checkbox"/> tela <input type="checkbox"/> otras: </div> <div> Mecánico <input type="checkbox"/> espátula térmica <input type="checkbox"/> borrador: <input checked="" type="checkbox"/> bisturí <input type="checkbox"/> fibra de vidrio <input type="checkbox"/> lija <input type="checkbox"/> otro: </div> <div> Húmedo <input checked="" type="checkbox"/> metil celulosa <input type="checkbox"/> solvente: _____ <input type="checkbox"/> compresión: _____ <input type="checkbox"/> ambiente saturado <input type="checkbox"/> otro </div> </div>		Humedad muy controlada


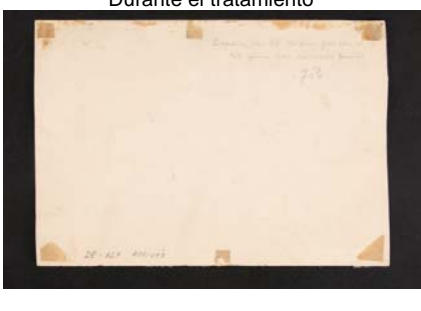

Reducción de manchas __ x_ solventes: * __ agua __ hidróxido de amonio __ succión mesa/ disco __ inmersión __ compresa __ metil celulosa __ otro: mecánicamente/bisturí	
Consolidación __ objeto humidificado __ producto: concentración: __ consolidación eliminada después del tratamiento __ otro: Consolidación del soporte	
Veladura de protección __ general __ local __ papel japonés/ lens tissue/ tela __ heat set tissue __ metil celulosa __ engrudo de almidón de trigo __ otro: __ eliminado con agua __ eliminado con solvente:	
Lavado __ agua corriente fría/ tibia/ caliente __ agua filtrada fría/ tibia/ caliente __ agua destilada fría/ tibia/ caliente __ agua/ etanol: __ solución de hidróxido de amonio __ otro __ inmersión __ flotamiento __ secantes/ fieltros __ detergente neutro __ mesa succión Tiempo total de lavado: N° de baños:	
Humidificación Tiempo de humidificación: __ sándwich __ goretex/epic __ secante húmedo __ cámara de humidificación __ otro:	
Blanqueo __ aplicación local __ general Sistema de blanqueo: Concentración: Secado: Método de aplicación: Tiempo: Tiempo de enjuague:	
Neutralización/ alcalinización __ general __ spray __ brocha Secado: __ $Mg(HCO_3)_2$ __ $Ca(OH)_2$ __ Carbonato de metil magnesio __ Fitato de calcio/Bicarbonato de calcio Tiempo:	
Apresto __ inmersión __ spray __ brocha Secado: Producto: Concentración: Tiempo inmersión:	

LABORATORIO DE PAPEL
FICHA CLÍNICA / Obras planas

Nº clave: **LP- 2012.001.35**

Fecha recibida: 7 de marzo 2012	Fecha comprometida:	Fecha iniciado: 28 de Mayo de 2012
Horas estimadas:	Horas usadas:	Fecha completado: Junio 2012
Conservador: María Zaragoza		Fecha entregado:
Proyecto vinculado: "Programa de estudio y restauración de obras: puesta en valor de las colecciones DIBAM y bienes patrimoniales de uso público"		

IDENTIFICACIÓN	
Tipo de obra: Dibujo	
Título: Arriveé	
Colección: Arte Extranjero	
Nº de inventario: DE-127	
Artista/ autor:	Nombre: André Breton
	Época: S XX
	Escuela: -
Fecha/ período: Surrealista	
Propietario	Nombre: Museo Nacional de Bellas Artes
	Dirección: Parque Forestal s/n
	Ciudad: Santiago
	Región: Metropolitana -XIII
	Teléfono: 4991603
Observaciones:	Adquirida a Braulio Arenas en 1979

REGISTRO FOTOGRÁFICO			
Nº COTAS	LP	LPD 441	LFD 783
Cantidad de tomas			
Antes del tratamiento	Durante el tratamiento	Después del tratamiento	
			

DESCRIPCIÓN				NOTAS/ /DIAGRAMAS
Dimensiones:		Alto: 15,9 cm	Ancho: 22,6 cm	Espesor: 31μ
		Características inusuales:		
Técnicas y elementos sustentados			Soporte	
Dibujo/Pintura/Manuscrito __ lápiz __ pastel __ carboncillo __ lápiz a cera _x_ tinta __ bolígrafo __ punta de fieltro Grabado __ aguafuerte __ buril __ aguatinta __ mezzotinta __ punta seca __ xilografía __ madera de pie __ linóleo __ relieve seco __ otro:			__ fibra de trapo __ fibra liberiana __ pasta mecánica _x_ pasta química __ mezclas __ hecho a mano _x_ hecho a máquina __ trama verjurada _x_ trama tejida __ dandy roll __ filigrana/ marca de agua __ cuño seco Características de los materiales _x_ sentido de la fibra paralela a la base __ sentido de la fibra perpendicular a la base __ impresión de la plancha __ soporte secundario Color: 10YR 8/2 Marrón muy pálido Textura: liso al tacto Otro:	
Impresión __ litografía __ serigrafía __ impresión litográfica __ fotomecánica __ mecanográfica __ tipografía __ copia __ otro			*Carta Munsell. Colores de suelo 1994.	
Características de los materiales				
x un color: negro __ multicolor: __ acabado Textura: Otro:				
Materiales adicionales incluidos (indique elemento sustentado, ubicación y descripción)				
__ Etiquetas __ Timbres _x_ Inscripciones: En la zona inferior del anverso escrito con tinta negra en francés: <i>Ariveé de la feé dans le tremblement de terre</i> Por el reverso: en la zona superior derecha aparece una descripción, en francés, de la creación del dibujo: <i>Dessin (de la main gouche el les yeux par moments fermé,</i> además, de una inscripción ilegible con apariencia de número. En la zona inferior izquierda el título <i>Arriveé</i> y el número de inventario DE-127, todo escrito con lápiz grafito.				
Montaje				
__ marco: __ vidrio: __ bastidor: __ respaldo: __ carpeta: __ 2° soporte: __ otros				

PROPUESTA DE TRATAMIENTO		NOTAS/ DIAGRAMAS
<input type="checkbox"/> desmontaje <input type="checkbox"/> examen/ análisis <input checked="" type="checkbox"/> limpieza superficial <input type="checkbox"/> desinfección <input checked="" type="checkbox"/> eliminación de elementos extraños en superficie <input type="checkbox"/> desprendimiento segundo soporte <input type="checkbox"/> eliminación de bisagras <input checked="" type="checkbox"/> eliminación cinta adhesiva <input checked="" type="checkbox"/> eliminación de adhesivo <input type="checkbox"/> reducción de manchas <input type="checkbox"/> consolidación <input type="checkbox"/> veladura de protección <input type="checkbox"/> humidificación <input type="checkbox"/> lavado	<input type="checkbox"/> tratamiento con enzima <input type="checkbox"/> blanqueo <input type="checkbox"/> neutralización/ alcalinización <input type="checkbox"/> apresto <input type="checkbox"/> unión de rasgados <input type="checkbox"/> injertos <input type="checkbox"/> reintegración de color <input type="checkbox"/> laminación <input type="checkbox"/> aplanamiento <input checked="" type="checkbox"/> carpeta <input type="checkbox"/> contenedor <input type="checkbox"/> encapsulación <input type="checkbox"/> enmarcado <input type="checkbox"/> duplicación <input type="checkbox"/> otro:	
TRATAMIENTO		NOTAS/ DIAGRAMAS
Limpieza superficial <input type="checkbox"/> borrador en migas <input checked="" type="checkbox"/> borrador: White Pearl <input type="checkbox"/> brocha suave <input checked="" type="checkbox"/> otro: esponja limpiadora		
<input checked="" type="checkbox"/> anverso: <input checked="" type="checkbox"/> general <input type="checkbox"/> localizado: <input checked="" type="checkbox"/> bordes <input type="checkbox"/> alrededor imagen <input checked="" type="checkbox"/> reverso: <input checked="" type="checkbox"/> general <input type="checkbox"/> localizado		
Desinfección <input type="checkbox"/> técnica <input type="checkbox"/> producto usado:		
Eliminación de elementos extraños en superficie <input checked="" type="checkbox"/> mecánicamente <input type="checkbox"/> mediante humedad: <input type="checkbox"/> solventes:		
Desprendimiento segundo soporte <div> <div> Seco <input type="checkbox"/> desbaste <input type="checkbox"/> delaminación <input type="checkbox"/> lijado </div> <div> Húmedo <input type="checkbox"/> sándwich <input type="checkbox"/> goretex/epic <input type="checkbox"/> secante húmedo <input type="checkbox"/> inmersión <input type="checkbox"/> agua destilada fría/ tibia/ caliente <input type="checkbox"/> vaporizador Técnica aplicación: _____ <input type="checkbox"/> gel <input type="checkbox"/> adhesivo residual eliminado con hisopo/ pincel japonés/ otro <input type="checkbox"/> delaminación <input type="checkbox"/> otro: <input type="checkbox"/> solvente usado: </div> </div>		
Eliminación de bisagras/ cintas adhesivas/ parches/adhesivo <div> <div> <input type="checkbox"/> cinta autoadhesiva: <input type="checkbox"/> masking tape <input checked="" type="checkbox"/> cintas de papel engomado <input type="checkbox"/> papel <input type="checkbox"/> tela <input checked="" type="checkbox"/> otras: restos de adhesivo </div> <div> Mecánico <input type="checkbox"/> espátula térmica <input type="checkbox"/> borrador: <input checked="" type="checkbox"/> bisturí <input type="checkbox"/> fibra de vidrio <input type="checkbox"/> lija <input type="checkbox"/> otro: </div> <div> Húmedo <input checked="" type="checkbox"/> metil celulosa <input type="checkbox"/> solvente: _____ <input type="checkbox"/> compresión: _____ <input type="checkbox"/> ambiente saturado <input type="checkbox"/> otro </div> </div>		Humedad muy controlada




Reducción de manchas __ solventes: __ agua __ hidróxido de amonio __ succión mesa/ disco __ inmersión __ compresa __ metil celulosa __ otro: mecánicamente/bisturí	
Consolidación __ objeto humidificado __ producto: concentración: __ consolidación eliminada después del tratamiento __ otro: Consolidación del soporte	
Veladura de protección __ general __ local __ papel japonés/ lens tissue/ tela __ heat set tissue __ metil celulosa __ engrudo de almidón de trigo __ otro: __ eliminado con agua __ eliminado con solvente:	
Lavado __ agua corriente fría/ tibia/ caliente __ agua filtrada fría/ tibia/ caliente __ agua destilada fría/ tibia/ caliente __ agua/ etanol: __ solución de hidróxido de amonio __ otro __ inmersión __ flotamiento __ secantes/ fieltros __ detergente neutro __ mesa succión Tiempo total de lavado: N° de baños:	
Humidificación Tiempo de humidificación: __ sándwich __ goretex/epic __ secante húmedo __ cámara de humidificación __ otro:	
Blanqueo __ aplicación local __ general Sistema de blanqueo: Concentración: Secado: Método de aplicación: Tiempo: Tiempo de enjuague:	
Neutralización/ alcalinización __ general __ spray __ brocha Secado: __ $Mg(HCO_3)_2$ __ $Ca(OH)_2$ __ Carbonato de metil magnesio __ Fitato de calcio/Bicarbonato de calcio Tiempo:	
Apresto __ inmersión __ spray __ brocha Secado: Producto: Concentración: Tiempo inmersión:	

LABORATORIO DE PAPEL
FICHA CLÍNICA / Obras planas

Nº clave: **LP- 2012.001.36**

Fecha recibida: 7 de marzo 2012	Fecha comprometida:	Fecha iniciado: 28 de Mayo de 2012
Horas estimadas:	Horas usadas:	Fecha completado: Junio 2012
Conservador: María Zaragoza		Fecha entregado:
Proyecto vinculado: "Programa de estudio y restauración de obras: puesta en valor de las colecciones DIBAM y bienes patrimoniales de uso público"		

IDENTIFICACIÓN	
Tipo de obra: Dibujo	
Título: Cadáver exquisito	
Colección: Arte Extranjero	
Nº de inventario: DE-128	
Artista/ autor:	Nombre: André Breton
	Época: S XX
	Escuela: -
Fecha/ período: Surrealista	
Propietario	Nombre: Museo Nacional de Bellas Artes
	Dirección: Parque Forestal s/n
	Ciudad: Santiago
	Región: Metropolitana -XIII
	Teléfono: 4991603
Observaciones:	Adquirida a Braulio Arenas en 1979

REGISTRO FOTOGRÁFICO			
Nº COTAS	LP	LPD 447	LFD 789
Cantidad de tomas			
Antes del tratamiento	Durante el tratamiento	Después del tratamiento	
			

DESCRIPCIÓN			NOTAS/ /DIAGRAMAS
Dimensiones:	Alto: 31,4 cm	Ancho: 24,2 cm	Espesor: 19μ
	Características inusuales: Las dimensiones varían porque los ángulos de los bordes son dispares		
Técnicas y elementos sustentados		Soporte	
Dibujo/Pintura/Manuscrito <input checked="" type="checkbox"/> lápiz <input type="checkbox"/> aguada <input type="checkbox"/> pastel <input type="checkbox"/> acuarela <input type="checkbox"/> carboncillo <input type="checkbox"/> gouache <input type="checkbox"/> lápiz a cera <input type="checkbox"/> témpera <input type="checkbox"/> tinta <input type="checkbox"/> óleo <input type="checkbox"/> bolígrafo <input type="checkbox"/> acrílico <input type="checkbox"/> punta de fieltro <input type="checkbox"/> pluma <input type="checkbox"/> <input type="checkbox"/> pincel <input checked="" type="checkbox"/> otro: grafito		<input type="checkbox"/> fibra de trapo <input type="checkbox"/> fibra liberiana <input type="checkbox"/> pasta mecánica <input checked="" type="checkbox"/> pasta química <input type="checkbox"/> mezclas <input type="checkbox"/> hecho a mano <input checked="" type="checkbox"/> hecho a máquina <input type="checkbox"/> trama verjurada <input checked="" type="checkbox"/> trama tejida <input type="checkbox"/> dandy roll <input type="checkbox"/> filigrana/ marca de agua <input type="checkbox"/> cuño seco	
Grabado <input type="checkbox"/> aguafuerte <input type="checkbox"/> buril <input type="checkbox"/> aguatinta <input type="checkbox"/> mezzotinta <input type="checkbox"/> punta seca <input type="checkbox"/> xilografía <input type="checkbox"/> madera de pie <input type="checkbox"/> linóleo <input type="checkbox"/> relieve seco <input type="checkbox"/> otro:		Impresión <input type="checkbox"/> litografía <input type="checkbox"/> serigrafía <input type="checkbox"/> impresión litográfica <input type="checkbox"/> fotomecánica <input type="checkbox"/> mecanográfica <input type="checkbox"/> tipográfica <input type="checkbox"/> copia <input type="checkbox"/> otro	
Características de los materiales <input type="checkbox"/> un color: negro <input checked="" type="checkbox"/> multicolor: verde, amarillo, rosado y blanco <input type="checkbox"/> acabado Textura: Otro:		Características de los materiales <input checked="" type="checkbox"/> sentido de la fibra paralela a la base <input type="checkbox"/> sentido de la fibra perpendicular a la base <input type="checkbox"/> impresión de la plancha <input type="checkbox"/> soporte secundario Color: negro Textura: rugoso al tacto Otro:	
Materiales adicionales incluidos (indique elemento sustentado, ubicación y descripción)			
<input type="checkbox"/> Etiquetas <input type="checkbox"/> Timbres <input checked="" type="checkbox"/> Inscripciones: Por el reverso, escrito con lápiz de color amarillo, el nombre de los autores ubicados en tres zonas diferentes: Cerca del borde derecho del observador aparece, en la zona superior: <i>appt André Bretón</i> y justo debajo en letra más pequeña <i>Valentine Hugo</i> . En el mismo borde, ubicado más al centro el nombre <i>Bretón</i> , seguido equidistante el de <i>Eluard</i> . El N° de inventario DE-128 aparece escrito varias veces: en la zona centro superior izquierda y centro inferior, con plumón, y en el extremo inferior izquierdo con lápiz grafito.			
Montaje			
<input type="checkbox"/> marco: <input type="checkbox"/> vidrio: <input type="checkbox"/> bastidor: <input type="checkbox"/> respaldo: <input type="checkbox"/> carpeta: <input type="checkbox"/> 2° soporte: <input type="checkbox"/> otros			

ANÁLISIS					NOTAS/ /DIAGRAMAS															
pH Técnica utilizada: ___ antes tratamiento: ___ durante tratamiento: ___ después tratamiento:																				
Fibras Tipo de fibras: N° formulario LAN: Técnica utilizada:																				
Lignina Resultado: ___ positivo N° formulario LAN: ___ negativo Técnica utilizada: Fluoroglucinol. Lupa binocular No concluyente					La lectura se vio afectada por el color del soporte por lo que no se pudo llegar a un diagnóstico concluyente.															
Solubilidad de elementos sustentados:																				
Elemento sustentado	Solvente utilizado	soluble	Poco soluble	No soluble																
Análisis visuales																				
Observación con lupa binocular y/o microscopio:																				
Análisis UV No se apreciaron detalles relevantes que aportara información adicional.																				
Análisis IR																				
Otros análisis																				
Espectrocolorimetría <table border="0"> <tr> <td>Antes tratamiento</td> <td>Después tratamiento</td> <td>Diferencia (Δ)</td> </tr> <tr> <td>χL _____</td> <td>χL _____</td> <td>Δ L _____</td> </tr> <tr> <td>χa _____</td> <td>χa _____</td> <td>Δ a _____</td> </tr> <tr> <td>χb _____</td> <td>χb _____</td> <td>Δ b _____</td> </tr> <tr> <td>χΔE : _____</td> <td>χΔE : _____</td> <td>Δ E _____</td> </tr> </table>					Antes tratamiento	Después tratamiento	Diferencia (Δ)	χL _____	χL _____	Δ L _____	χa _____	χa _____	Δ a _____	χb _____	χb _____	Δ b _____	χΔE : _____	χΔE : _____	Δ E _____	
Antes tratamiento	Después tratamiento	Diferencia (Δ)																		
χL _____	χL _____	Δ L _____																		
χa _____	χa _____	Δ a _____																		
χb _____	χb _____	Δ b _____																		
χΔE : _____	χΔE : _____	Δ E _____																		
Adhesivo N° formulario LAN: Técnica utilizada: Tipo de adhesivo:																				
Barniz N° formulario LAN: Técnica utilizada: Tipo de barniz:																				
Alumina N° formulario LAN: Técnica utilizada:		Resultado: ___ positivo ___ negativo																		
Otros																				

PROPUESTA DE TRATAMIENTO		NOTAS/ DIAGRAMAS
<input type="checkbox"/> desmontaje <input type="checkbox"/> examen/ análisis <input checked="" type="checkbox"/> limpieza superficial <input type="checkbox"/> desinfección <input type="checkbox"/> eliminación de elementos extraños en superficie <input type="checkbox"/> desprendimiento segundo soporte <input type="checkbox"/> eliminación de bisagras <input checked="" type="checkbox"/> eliminación cinta adhesiva <input type="checkbox"/> eliminación de adhesivo <input type="checkbox"/> reducción de manchas <input type="checkbox"/> consolidación <input type="checkbox"/> veladura de protección <input type="checkbox"/> humidificación <input type="checkbox"/> lavado	<input type="checkbox"/> tratamiento con enzima <input type="checkbox"/> blanqueo <input type="checkbox"/> neutralización/ alcalinización <input type="checkbox"/> apresto <input type="checkbox"/> unión de rasgados <input type="checkbox"/> injertos <input type="checkbox"/> reintegración de color <input type="checkbox"/> laminación <input type="checkbox"/> aplanamiento <input checked="" type="checkbox"/> carpeta <input type="checkbox"/> contenedor <input type="checkbox"/> encapsulación <input type="checkbox"/> enmarcado <input type="checkbox"/> duplicación <input type="checkbox"/> otro:	
TRATAMIENTO		NOTAS/ DIAGRAMAS
Limpieza superficial <input type="checkbox"/> borrador en migas <input type="checkbox"/> borrador: White Pearl <input type="checkbox"/> brocha suave <input checked="" type="checkbox"/> otro: esponja limpiadora		
<input type="checkbox"/> anverso: <input type="checkbox"/> general <input type="checkbox"/> localizado: <input type="checkbox"/> bordes <input type="checkbox"/> alrededor imagen <input checked="" type="checkbox"/> reverso: <input type="checkbox"/> general <input checked="" type="checkbox"/> localizado		
Desinfección <input type="checkbox"/> técnica <input type="checkbox"/> producto usado:		
Eliminación de elementos extraños en superficie <input checked="" type="checkbox"/> mecánicamente <input type="checkbox"/> mediante humedad: <input type="checkbox"/> solventes:		
Desprendimiento segundo soporte <div style="display: flex; justify-content: space-between;"> <div style="width: 45%;"> Seco <input type="checkbox"/> desbaste <input type="checkbox"/> delaminación <input type="checkbox"/> lijado </div> <div style="width: 45%;"> Húmedo <input type="checkbox"/> sándwich <input type="checkbox"/> goretex/epic <input type="checkbox"/> secante húmedo <input type="checkbox"/> inmersión <input type="checkbox"/> agua destilada fría/ tibia/ caliente <input type="checkbox"/> vaporizador Técnica aplicación: _____ <input type="checkbox"/> gel <input type="checkbox"/> adhesivo residual eliminado con hisopo/ pincel japonés/ otro <input type="checkbox"/> delaminación <input type="checkbox"/> otro: <input type="checkbox"/> solvente usado: </div> </div>		
Eliminación de bisagras/ cintas adhesivas/ parches/adhesivo <div style="display: flex; justify-content: space-between;"> <div style="width: 30%;"> <input type="checkbox"/> cinta autoadhesiva: <input type="checkbox"/> masking tape <input checked="" type="checkbox"/> cintas de papel engomado <input type="checkbox"/> papel <input type="checkbox"/> tela <input checked="" type="checkbox"/> otras: restos de adhesivo </div> <div style="width: 30%;"> Mecánico <input type="checkbox"/> espátula térmica <input type="checkbox"/> borrador: <input checked="" type="checkbox"/> bisturí <input type="checkbox"/> fibra de vidrio <input type="checkbox"/> lija <input type="checkbox"/> otro: </div> <div style="width: 30%;"> Húmedo <input checked="" type="checkbox"/> metil celulosa <input type="checkbox"/> solvente: _____ <input type="checkbox"/> compresión: _____ <input type="checkbox"/> ambiente saturado <input type="checkbox"/> otro </div> </div>		Humedad muy controlada

Reducción de manchas __ solventes: __ agua __ hidróxido de amonio __ succión mesa/ disco __ inmersión __ compresa __ metil celulosa __ otro: mecánicamente/bisturí	
Consolidación __ objeto humidificado __ producto: concentración: __ consolidación eliminada después del tratamiento __ otro: Consolidación del soporte	
Veladura de protección __ general __ local __ metil celulosa __ engrudo de almidón de trigo __ otro: __ eliminado con agua __ eliminado con solvente: __ papel japonés/ lens tissue/ tela __ heat set tissue	
Lavado __ agua corriente fría/ tibia/ caliente __ agua filtrada fría/ tibia/ caliente __ agua destilada fría/ tibia/ caliente __ agua/ etanol: __ solución de hidróxido de amonio __ otro __ inmersión __ flotamiento __ secantes/ fieltros __ detergente neutro __ mesa succión Tiempo total de lavado: N° de baños:	
Humidificación Tiempo de humidificación: __ sándwich __ goretex/epic __ secante húmedo __ cámara de humidificación __ otro:	
Blanqueo __ aplicación local __ general Método de aplicación: Tiempo: Sistema de blanqueo: Concentración: Tiempo de enjuague: Secado:	
Neutralización/ alcalinización __ general __ spray __ brocha __ $Mg(HCO_3)_2$ __ $Ca(OH)_2$ __ Carbonato de metil magnesio __ Fitato de calcio/Bicarbonato de calcio Secado: Tiempo:	
Apresto __ inmersión __ spray __ brocha Secado: Producto: Concentración: Tiempo inmersión:	

