

PARAGÜERO SÈVRES

Objeto del Mes | Abril 2014
Área de Documentación | Museo Artes Decorativas
Investigador: Manuel Alvarado Cornejo



FÁBRICA

Manufactura Nacional de Sèvres

DIMENSIONES

Alto 77 cm. | Diámetro 35,5 cm.

TÉCNICA

Esmaltado | Vaciado | Moldeado

MATERIAL

Porcelana | Esmalte | Oro

LUGAR DE CREACIÓN

Francia

FECHA DE CREACIÓN

1917

NÚMERO DE INVENTARIO

24.83.68

DESCRIPCIÓN

Contenedor de forma ovoide, color azul turquesa (5B 4/8 Munsell). Al extremo superior presenta una amplia abertura circular y cuello breve. El cuerpo tiene hombros altos y las paredes convergen al extremo inferior y forman una base restringida. Se eleva sobre una base metálica con dos molduras y pie calado. Presenta decoración en diseño naturalista, con insectos, una franja formada por un elemento vegetal, hojas de nenúfar, ubicadas en la zona alta y flores esquemáticas dispuestas en forma aislada.

UBICACIÓN EN EXHIBICIÓN

Museo de Artes Decorativas

Sala N°4 cerámica.

FOTOGRAFÍA

Nicolás Aguayo



ANTES DEL PARAGÜERO: LA SOMBRILLA Y EL PARAGUAS

El paraguas corresponde a un tipo de “dosel portátil, generalmente impermeable, consistente en un armazón con varillas unidas mediante bisagras que irradian desde un asta central con mango, llevado para protegerse del clima”⁽¹⁾.

La historia de este artefacto, estrechamente vinculada a la del quitasol o sombrilla, se remonta al siglo XI a.C. en China, donde la leyenda cuenta que fue inventado por una joven de nombre Lu Mei. La mujer, junto con su hermano carpintero Lu Ban, un día de primavera salieron a pasear por la orilla del lago cuando se desencadenó una fuerte lluvia. Los hermanos quedaron totalmente empapados, por lo que Lu Mei decidió desafiar a su pariente a inventar en tan solo una noche un objeto que les permitiera disfrutar de la belleza del paisaje incluso en los días de lluvias. Lu Ban, creyéndose el vencedor, armó un toldo frente al lago, mientras que Lu Mei apareció con un hermoso paraguas el cual se componía de una columna central de la cual pendían 32 varillas de bambú que al apretar un botón se desplegaban dejando a la vista una tela ricamente bordada con peonías y ave fénix, de la cual colgaban borlas. Finalmente, la joven fue la vencedora del reto con tan bella y útil creación (véase imagen 1).

1. Tesouro de Arte y Arquitectura, paraguero. [en línea]. 2014 [fecha de consulta: 24 de enero de 2014]. Disponible en: <<http://www.aatespanol.cl/taa/tesouro/default.asp?a=208>>.



Posteriormente, el uso del paraguas se extendió a Egipto, Grecia y el Imperio Romano, lugares en que fue empleado principalmente como sombrilla para protegerse del sol. Tras la caída de Roma, su uso desapareció hasta fines del siglo XV, cuando en Francia resurgió como objeto de lujo. En 1677 se inventó la tela impermeable y en 1705 Jean Marius, un fabricante de bolsos, diseñó el paraguas plegable tal y como lo conocemos hoy. Sin embargo, este siguió siendo un artefacto al que solo podían acceder las clases acomodadas, por lo que en 1769 la policía de París implantó un sistema de alquiler. Desde esta época, los paraguas y las sombrillas se convirtieron en un elemento indispensable del atuendo femenino, así como también de la nobleza y el alto clero. Estos artefactos se fabricaron en los más diversos materiales y con diferentes tipos de aplicaciones y detalles siguiendo las modas imperantes.

Imagen 1: Xilografía que muestra a dos actores Kabuki creada por Tori Kiyohiro, ca. 1756. © Metropolitan Museum of Art



DEL PARAGUAS AL PARAGÜERO

La popularización del uso de las sombrillas y el paraguas tuvo lugar durante el siglo XIX, lo que impulsó la fabricación de mobiliario adecuado para guardarlos, en especial, cuando estaban mojados luego de la lluvia.

Dentro de los múltiples objetos que se crearon, destacan, en primer lugar, un tipo de mueble conocidos en inglés como hall stand los cuales se ubicaban a las entradas de las casas. Estos estantes, generalmente de medianas dimensiones, se componían de un panel de madera en el cual se disponían varias perchas para colgar abrigos y sombreros, y un espejo en el centro. En la parte inferior se agregaban uno o varios contenedores en los cuales se podían colocar paraguas y bastones. Algunos modelos también llevaban adosados cajones e incluso baúles que además servían como asientos (véase imagen 2).

Imagen 2: Hall Stand francés, ca. 2da mitad del siglo XIX.
© Liveauctioneers.com



En segundo lugar, existió otro tipo de muebles para los accesos mucho más simples y móviles. Estaban conformados por una columna central la cual remataba en su parte superior con una serie de perchas, mientras que en la parte inferior se instalaba un contenedor que permitía guardar sombrillas, paraguas y bastones. Algunos de los modelos más populares fueron los realizados por la manufactura austriaca Thonet con madera de haya curvada, y otras piezas realizadas en la Selva Negra alemana las cuales llevan hermosas tallas que simulan ser troncos, además de ir decorados con figuras de animales como osos, perros y pájaros (véase imagen 3).

Imagen 3: Hall Stand de la Selva Negra, ca. 2da mitad del siglo XIX.
© Liveauctioneers.com



En tercer lugar, se encuentran otro tipo de artefactos conocidos como “paragüeros”. Estos eran de pequeñas dimensiones y se fabricaban con madera, metal, cerámica o porcelana. Podían adoptar la forma de pequeños muebles contenedores (véase imagen 4), o la de simples cilindros de aproximadamente 80 cm. de altura. Esta tipología gozó de gran popularidad debido a sus pequeñas dimensiones, las que permitían ubicarlos al costado de los accesos de casas, oficinas y tiendas. Las piezas hechas en porcelana sobresalen por su belleza y riqueza estética, ya que fueron profusamente elaborados siguiendo los estilos imperantes en el último cuarto del siglo XIX. Dentro de las principales fábricas que produjeron este tipo de artículos, destacan la alemana Royal Bonn y la Manufactura Nacional de Sèvres, así como también algunas manufacturas de mayólicas belgas y francesas que crearon atractivas piezas de estilo Art Nouveau (véase imagen 5).

Imagen 4: Paragüero inglés de madera y aplicaciones de cobre estilo Art & Crafts, ca. fines del siglo XIX. © Liveauctioneers.com



Imagen 5: Paragüero alemán de estilo Art Nouveau, fabricado por Royal Bonn, ca.1900. © Liveauctioneers.com

EL PARAGÜERO DEL MAD, SU REPERTORIO DECORATIVO Y CONTEXTO DE PRODUCCIÓN



El Museo de Artes Decorativas posee un interesante paragüero de estilo Art Nouveau tardío fabricado por la Manufactura Nacional de Sèvres en 1917 (véase imagen 7). Esta pieza de 77 cm. de alto y 35,5 cm. de diámetro, corresponde a un “contenedor de forma ovoide, color azul turquesa (5B 4/8 Munsell). Al extremo superior presenta una amplia abertura circular y cuello breve. El cuerpo tiene hombros altos y las paredes convergen al extremo inferior y forman una base restringida. Se eleva sobre una base metálica con dos molduras y pie calado. Presenta decoración en diseño naturalista, con insectos, una franja formada por un elemento vegetal, hojas de nenúfar, ubicadas en la zona alta y flores esquemáticas dispuestas en forma aislada”⁽²⁾.

Imagen 6: Paragüero de porcelana de Sèvres. | N° inv. 24.83.68

2. SURDOC, Ficha Detalle. [en línea]. 2014. [fecha de consulta: 24 de enero de 2014]. Disponible en: <<http://www.surdoc.cl/detalleObjeto.php?id=105389>>.



Uno de los elementos sobresalientes de este objeto es el contexto en la que fue fabricado. En 1917, Europa aún se encontraba sumergida en la Primera Guerra Mundial, y Francia era testigo de la fase más cruda de la “Guerra de las trincheras”. La producción artística de este periodo estuvo marcado por las contiendas y sus crudas consecuencias, como la huída de los creadores, la muerte de algunos artistas alistados en las tropas, la carestía y escasez de materiales, y la brusca destrucción de los paradigmas que habían animado a la sociedad de la Belle époque. El Art Nouveau, corriente que había dominado a las artes desde 1890 con sus figuras tomadas de la naturaleza y su abundancia decorativa, cayó en decadencia en la medida en que la seguridad en el progreso de la humanidad se esfumó de Occidente.

Imagen 7: Marca del paragüero de porcelana de Sèvres. | N° inv. 24.83.68 | Fotografía: Nicolás Aguayo

La lectura del repertorio decorativo del paragüero permite visualizar una mezcla de elementos. Este objeto presenta ciertas continuidades estéticas con los objetos producidos por la fábrica francesa en épocas anteriores; en primer lugar, la forma ovoidea de la pieza es bastante clásica, sin observarse la adición de decoraciones en sobre relieve. Además, la porcelana se encuentra adosada a un plinto de bronce ormolu ornamentado con motivos neoclásicos, como el haz de espigas que rodean a la parte central de la estructura (véase imagen 8). Como tercer elemento, destaca la adición de decoraciones doradas, inspiradas en la naturaleza, sobre un fondo monocromo; en este caso, se ha optado por colocar una franja, en el tercio superior del paragüero, conformada por una secuencia de hojas de nenúfar separadas por pequeñas florcillas, mientras que en el cuerpo del objeto se despliegan polillas, hojas de nenúfar y pequeñas flores (véase imagen 9 y 10).

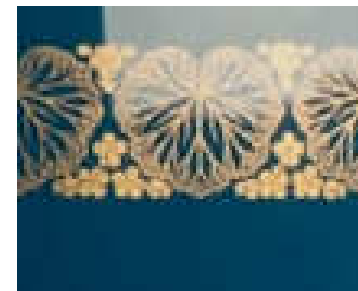


Imagen 8: Detalle del plinto | Paragüero Sèvres | N° inv. 24.83.68 | Fotografía: Nicolás Aguayo

Imagen 9 :Detalle mariposa | Paragüero Sèvres | N° inv. 24.83.68 | Fotografía: Nicolás Aguayo

Imagen 10 :Detalle hojas de nenúfar | Paragüero Sèvres | N° inv. 24.83.68 | Fotografía: Nicolás Aguayo

3. Ormolu: Objetos decorativos, especialmente aplicaciones para muebles, de bronce fundido, cincelado y dorado al fuego. Esta denominación se suele reservar para los objetos del s. XVIII y posteriores, dorados al mercurio. Las mejores piezas se hicieron en Francia, sobre todo en el taller de Gouthière; en Inglaterra lo mejor salió de la fábrica de Matthew Boulton. No se debe confundir el ormolu con el género, mucho más amplio, de los objetos de bronce dorado que se sumergían en ácido y se laqueaban. En: Fleming, John, María Balseiro, y Hugh Honour.

Diccionario de las Artes Decorativas. Madrid: Alianza, 1987. pp. 605.

El paraguero del MAD es un importante ejemplo de la transición estética ocurrida hacia 1920. Dentro de los elementos que permiten sostener lo anterior, corresponde señalar, principalmente, la simpleza decorativa de este objeto, el cual se ha despojado de las formas caprichosas y exuberantes del Art Nouveau. Además de eso, los motivos decorativos ya acusan una progresiva racionalización y geometrización más propia del Art Decó, alejada de la preponderancia de la línea curva propia del estilo anterior.

El Museo de Artes Decorativas considera que la iconografía presente en el paraguero no es fortuita, si no que más bien, ésta posee profundos significados comprensibles a la luz del contexto bélico en el que fue diseñada la pieza. Como se señaló anteriormente, el paraguero puede ser caracterizado como una muestra tardía del Art Nouveau, lo que explicaría la presencia de ornamentaciones vegetales e insectos tomadas desde el universo simbólico de las culturas orientales. Frente a estos elementos, se propone como una posible interpretación de los significados de las decoraciones presentes, considerando lo sostenido por algunos diccionarios de símbolos⁽⁴⁾, que las hojas de nenúfar apuntan a la posibilidad de un nuevo comienzo; de renacer a partir del fango y la materia en descomposición, tal y como lo hace el loto en su estado natural. En este mismo sentido, la figura de la polilla en las culturas tradicionales ha sido empleada como representación de las metamorfosis físicas y espirituales. Estas consideraciones cobran particular relevancia frente a la crudeza de la Primera Guerra Mundial, la cual golpeó con particular fuerza el desarrollo de las artes y del pensamiento occidental.

4. Martin, Kathleen (Ed.). El libro de los símbolos. Reflexiones sobre las imágenes arquetípicas. Colonia: TASCHEN, 2011.

Bibliografía

Libros y Artículos

- Dauterman, Carl. *Sèvres and marks of the eighteenth century*. EE.UU.: The Metropolitan Museum of Art, 1986.
- Echeverría, Ana. 2009. La Era de la sofisticación. La Capital del ocio. *Historia y Vida* (496). pp. 44-45.
- Escárzaga, Angel. *Porcelana, cerámica y cristal*. Madrid: Editorial Cipsa, 1986.
- Fleming, John, María Balseiro, y Hugh Honour. *Diccionario de las Artes Decorativas*. Madrid: Alianza, 1987.
- Martin, Kathleen (Ed.). *El libro de los símbolos*. Reflexiones sobre las imágenes arquetípicas. Colonia: TASCHEN, 2011.
- Miller, Judith y Martín Miller. *Miller's: Cómo Reconocer Las Antigüedades*. Barcelona: Ediciones Ceac, 1991.
- Miller, Judith. *Enciclopedia De Antigüedades*. España: Electa, 1999.
- Miller, Judith. *Antiques Handbook & Price Guide 2012-2013*. U.K.: Octopus Publishing Group, 2011.
- Montero, Beatriz. *Anticuario*. Santiago: El Mercurio- Aguilar, 2008.
- Munger, Jeffrey. "Sèvres porcelain in the nineteenth century". *In Heilbrunn Timeline of Art History*. Nueva York: *The Metropolitan Museum of Art*, 2000-. http://www.metmuseum.org/toah/hd/sevr/hd_svr.htm (Octubre 2004)
- Musée des Arts Décoratifs. *Chefs- d'oeuvre du Musée des Arts Décoratifs*. París: Musée des Arts Décoratifs- Flammarion, 1985.

Sitios WEB

Muy Interesante, *¿Quién inventó el paraguas?* [en línea]. 2009 [fecha de consulta: 24 de enero de 2014]. Disponible en: <<http://www.muyinteresante.es/historia/preguntas-respuestas/i quien-invento-el-paraguas>>.

Sogoi!, *Leyenda sobre el origen del paraguas*. [en línea]. 2014 [fecha de consulta: 24 de enero de 2014]. Disponible en: <<http://www.sugoi.com.ar/2006/11/25/leyenda-sobre-el-origen-del-paraguas/>>.

SURDOC, *Ficha Detalle*. [en línea]. 2014. [fecha de consulta: 24 de enero de 2014]. Disponible en: <<http://www.surdoc.cl/detalleObjeto.php?id=105389>>.

Tesouro de Arte y Arquitectura. [en línea]. 2014 [fecha de consulta: 24 de enero de 2014]. Disponible en: <<http://www.aatespanol.cl/taa/tesouro/default.asp?a=208>>.

The Metropolitan Museum of Art, Colecciones. [en línea]. 2014 [fecha de consulta: 24 de enero de 2014]. Disponible en: <<http://www.metmuseum.org/Collections/search-the-collections/9167>>.

Imágenes

Liveauctioneers.com

Museo de Artes Decorativas, Santiago, Chile.

The Metropolitan Museum of Art, Nueva York, EE.UU.

Investigación

Manuel Alvarado Cornejo

Licenciado en Historia, Pontificia Universidad Católica de Chile

Colaborador Museo de Artes Decorativas

Dirección de Bibliotecas, Archivos y Museos

Manuel Ignacio Hertz

Director Subrogante

Alan Trampe Torrejón

Subdirector Nacional de Museos

Museo de Artes Decorativas

Macarena Murúa Rawlins

Directora

Patricia Roldán Rojas

Encargada de Colecciones

Paulina Reyes Castro

Encargada de Educación

Cecilia Menay Palacios

Secretaria

Hugo Castillo Silva

Recepción