

LA MUJER MODERNA EN LA PRODUCCIÓN DE CERÁMICA DE LOTA

Objeto del Mes | Marzo 2014
Área de Documentación | Museo Artes Decorativas
Investigador: Manuel Alvarado Cornejo



FICHA TÉCNICA

FÁBRICA

Fábrica de Cerámica de Lota

DIMENSIONES

Alto 22.5 cm | Ancho 10 cm | Profundidad 10 cm

TÉCNICA

Esmaltado | Moldeo en barbotina

MATERIAL

Cerámica

DESCRIPCIÓN

Figura femenina de pie, a su izquierda tiene un par de esquís, en forma paralela a su cuerpo. Presenta la cabeza cubierta por un gorro, cabello recogido y el rostro con un gesto de vocear, su mano derecha junto a la boca, La vestimenta le cubre todo el cuerpo, incluso lleva guantes en las manos; su ropa es ceñida y calza botines deportivos. Se eleva sobre una breve base circular. Está esmaltada de colores azul y negro.

LUGAR DE CREACIÓN

Chile

FECHA DE CREACIÓN

Ca. 1946-1951

INSCRIPCIONES

Miriam

NÚMERO DE REGISTRO

24.98.3

UBICACIÓN EN EXHIBICIÓN

Depósito

FOTOGRAFÍA

Paulina Reyes





FÁBRICA

Fábrica de Cerámica de Lota

DIMENSIONES

Alto 23 cm | Ancho 8,8 cm | Largo 12 cm

TÉCNICA

Esmaltado

Moldeo en barbotina

MATERIAL

Cerámica

DESCRIPCIÓN

Figura femenina de cuerpo completo, desnuda sentada sobre una base irregular.

Al extremo superior destaca su cabeza inclinada sobre un hombro y rostro juvenil.

Presenta los brazos junto al cuerpo y se apoya sobre las manos; el cuerpo es de aspecto menudo, de suaves curvas. Al extremo inferior presenta una pierna flectada y la otra se prolonga y termina con el pie en punta. Está esmaltada de color blanco, sólo presenta detalles en relieve. La figura se eleva sobre un volumen irregular, integrado a la figura; la base es rectangular y plana.

LUGAR DE CREACIÓN

Chile

FECHA DE CREACIÓN

Ca. 1941-1945

INSCRIPCIONES

Rebeca

NÚMERO DE INVENTARIO

24.97.52

UBICACIÓN EN EXHIBICIÓN

Depósito

FOTOGRAFÍA

Jorge Osorio



ART DÉCO: LA MUJER MODERNA COMO ORNAMENTO

El cuerpo de la mujer ha suscitado una atracción misteriosa sobre los artífices de distintas épocas y lugares, lo que ha quedado plasmado sobre variados soportes. Intentar trazar el recorrido seguido por las representaciones de la mujer es un ejercicio de gran complejidad, ya que lo femenino ha tenido una presencia permanente en el arte; y además, se le han atribuido distintos significados, entre ellos religiosos, eróticos, demoniacos, etc. Junto con esto, es interesante notar que la mujer históricamente tuvo el rol de “objeto” del arte más que el de creadora, lo que tensiona la forma en que se entiende lo femenino en las obras occidentales.

La representación de la mujer no ha sido patrimonio exclusivo de las Bellas Artes, ya que lo femenino ha tenido una amplia presencia en las Artes Decorativas ⁽¹⁾ convertido en ornamento (véase imagen 1); lo que se evidencia en grutescos, cariátides, máscaras⁽²⁾, etc. presentes en distintos objetos producidos desde Antigüedad. En relación con lo anterior, se debe hacer referencia al auge que tuvieron las representaciones femeninas desde fines del siglo XIX hasta las primeras décadas del siglo XX.

Imagen 1: *La Esclava*, porcelana, Europa, ca. fines del siglo XIX principios del XX. | Fotografía: Josefina López | n° inv: 24.92.77

1. Los teóricos del arte durante el siglo XIX establecieron una división jerárquica entre las distintas disciplinas artísticas. En primer lugar se encontraban las Bellas Artes que incluían a la pintura, escultura y arquitectura, mientras que en segundo lugar, se hallaban las Artes Decorativas, también, denominadas Artes útiles o Artes Mecánicas, que se caracterizaban por la supuesta subordinación del elemento estético al funcional de los objetos.

2. Para ahondar en las formas ornamentales, véase: F. S. Meyer. *Manual de ornamentación*. México: Editorial Gustavo Gili, 1994.

En la última década del siglo XIX surgió un estilo artístico conocido comúnmente como *Art Nouveau*, aunque adquirió diversas denominaciones en Europa⁽³⁾, el cual se caracterizó por el empleo de formas orgánicas y sinuosas, la abundancia decorativa, así como también, por la afirmación del compromiso entre arte e industria. Dentro de los múltiples elementos ornamentales de los que se valió, se encuentra la figura femenina, la que alcanzó una dimensión mágica y sensual (véase imagen 2). Tras la Primera Guerra Mundial los paradigmas artísticos cambiaron, surgiendo un nuevo movimiento, el *Art Déco*, que se mantuvo vigente durante todo el periodo de Entreguerras (1920-1939). Esta nomenclatura comenzó a difundirse a partir de los años 60, tras la abreviatura del nombre de la *Exposition Internationale des Arts Décoratifs et Industriels Modernes* de París, realizada en 1925, con la que oficialmente se inauguró esta nueva etapa en las artes.

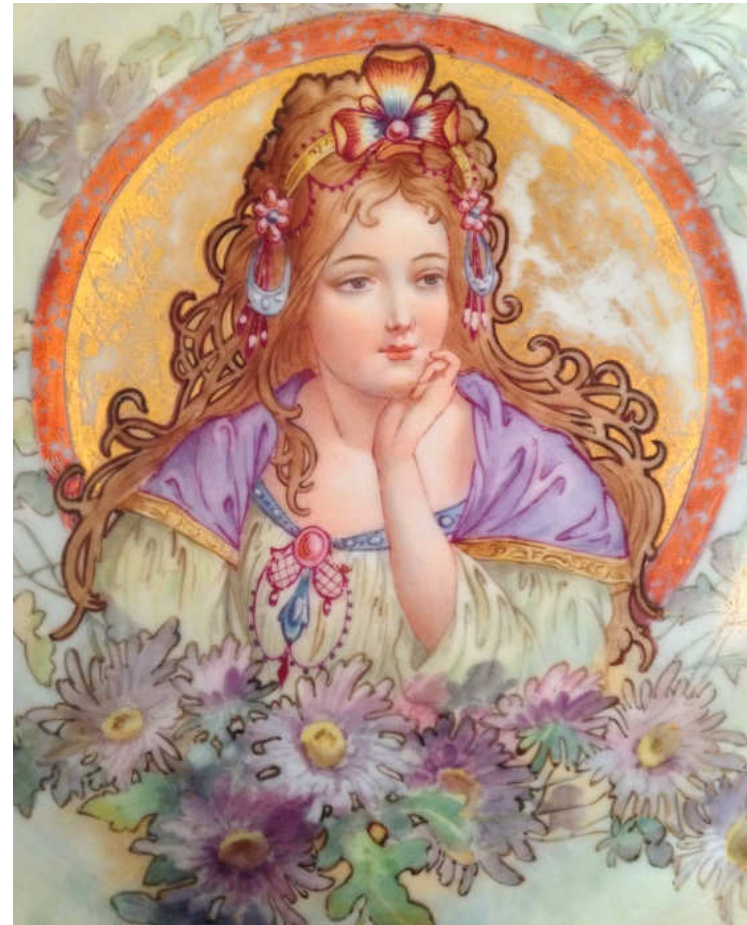


Imagen 2: Detalle, mujer *Art Nouveau*, Porcelana de Sèvres, Francia, 1900.
Colección Alvarado Cornejo-León

3. Dentro de los múltiples nombres con que se conoce a este estilo artístico se cuentan: *Sezessionstil* (Austria), *Jugendstil* (Alemania), *NieuweKunst* (Países bajos), Modernismo (España), *Modern Style* (Escocia e Inglaterra), *Art Nouveau* (Francia y Bélgica) y *Liberty* o *Stile Floreale* (Italia).

Una de los factores que determinó las características de esta corriente, fue el contexto de fuertes cambios sociales, políticos y económicos dentro del cual surgió: “Los locos años 20”. Las transformaciones en los modos de vida plantearon nuevos desafíos al diseño, los que se abordaron desde dos enfoques. Por un lado, se encontraban los artífices tradicionalistas que hicieron una relectura de los estilos clásicos, de sus técnicas y materialidades; mientras que por otro, quienes se propusieron desarrollar objetos en masa, fabricados con nuevas tecnologías y materiales de bajo costo ⁽⁴⁾. A partir de lo anterior, se puede establecer que el *Art Déco* fue un periodo de experimentación y de transición entre los usos de la *Belle époque*⁽⁵⁾ y las nuevas formas de producción.

En relación con las características del diseño de Entreguerras, cabe señalar la completa subordinación de la forma a la funcionalidad de los objetos, el triunfo de la geometría (heredada desde el movimiento de Secesión Vienés), y la simplificación. A este respecto Umberto Eco sostiene: los elementos formales del Art Nouveau son desarrollados a partir de 1920 por el estilo Déco [véase cuadro 1], que hereda sus rasgos de abstracción, distorsión y simplificación formal, con una tendencia al funcionalismo más acentuado. El Art Déco [...] recupera motivos iconográficos del Jugendstil –ramos de flores estilizadas, figuras femeninas jóvenes y esbeltas, esquemas geométricos, serpentinas y zigzags- enriqueciéndolos con sugerencias extraídas de las experiencias cubistas, futuristas y constructivistas, siguiendo siempre la consigna de subordinación de la forma a la función⁽⁶⁾.

4. En relación con este punto, es importante mencionar la influencia que ejerció la escuela de arte, arquitectura y diseño alemana Bauhaus (1919-1933), en el desarrollo del ideal estético del *Art Déco*.

5. Expresión acuñada para referirse a la época de pujanza y éxito burgués que tuvo lugar entre 1890 a 1914.

6. Umberto Eco. *Historia de la belleza*. Barcelona: DEBOLSILLO, 2010. p. 371.

CUADRO 1: DISTINCIÓN FORMAL ENTRE EL *ART NOUVEAU* Y EL *ART DÉCO*



Reloj Art Nouveau, metal esmaltado, Europa, ca. 1900.
© Liveauctioneers.com



Reloj Art Déco, baquelita, Suiza, ca. 1920-1930.
© Liveauctioneers.com

La mujer también fue parte del repertorio decorativo instaurado por el *Art Déco*, sin embargo, la representación femenina sufrió un fuerte cambio respecto de cómo había sido antes de la guerra. La nueva mujer se caracterizó por su figura esbelta, masculinizada, sensual, enigmática y, al decir de algunos, “decadente” (véase imagen 3). Estas variaciones en la representación de lo femenino eran indudablemente el correlato de un sinnúmero de transformaciones suscitadas entre 1914 y 1919, que significaron, entre otras cosas, la salida de la mujer al espacio público y la adopción de una actitud contestataria frente al dominio de los hombres. La fémina *Art Déco* comenzaba a mostrarse desinhibida bailando al ritmo del charlestón, poderosa conduciendo automóviles, y sensual exhibiendo sus piernas como nunca antes en la historia, pues los cambios socio-políticos tuvieron su expresión estética en la moda (7).

Imagen 3: Aldo Severi. *Retrato de Doña Matilde Borne*. 1923. Óleo sobre tela, 115 x 89 cm., Museo de Artes Decorativas, Santiago. | Fotografía: Romina Moncada | n° inv: 24.87.1

7. Hacia mediados de la década del 20, las faldas se acortaron, las curvas se ocultaron, y las mujeres jóvenes optaron por una apariencia andrógina.

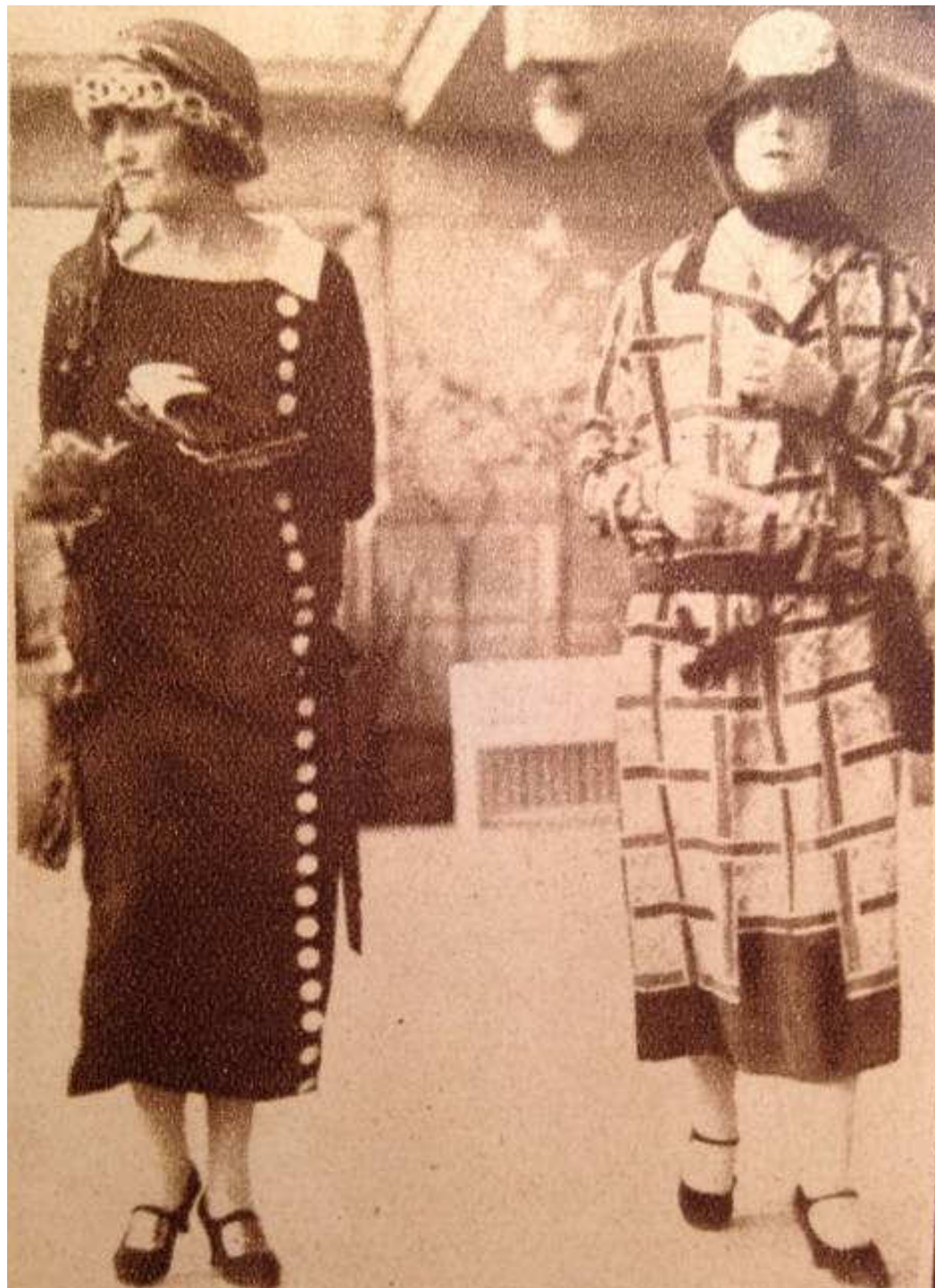


Las mujeres chilenas, especialmente las pertenecientes a la élite, también recibieron el influjo modernizador proveniente de Europa. Los nuevos usos prontamente empezaron a copar las páginas de revistas como *Zig-Zag*, *La Familia*, etc., cambiando la forma en que se comportaban las féminas criollas (véase imagen 4). La discusión y la transgresión prontamente se hicieron patentes de la mano de personajes como Elena Caffarena, Amanda Labarca, María Luisa Bombal, entre otras mujeres de avanzada, tanto desde la trinchera política como artística (8).

Imagen 4: Mujeres chilenas en el Club Hípico. *La Familia*, nº178, octubre 1924. Colección Alvarado Cornejo-León

8. Para más información sobre las reivindicaciones sociales y políticas de las mujeres chilenas del periodo, véase: MemoriaChilena. *La mujer nueva (1935-1941)*. [en línea]. Santiago: MemoriaChilena, 2014 [fecha de consulta: 25 de marzo de 2014]. Disponible:

<<http://www.memoriachilena.cl/602/w3-article-701.html>>



LA CERÁMICA DE LOTA Y LAS MUJERES

La historia de la creación de objetos artísticos en Lota se encuentra asociada a la explotación carbonífera en la zona. En el año 1852 el acaudalado empresario Matías Cousiño formó la sociedad minera “Compañía de Lota” para iniciar la extracción de carbón. Con el fin de incentivar la demanda por este producto, especialmente en las fundiciones de cobre, Cousiño también instaló la Fábrica de Ladrillos Refractarios desde donde saldrían los insumos necesarios para la mejora de los hornos que se empleaban en el refinamiento cuprífero. Dentro de las instalaciones de la fábrica de ladrillos paulatinamente fue ganando terreno la elaboración de cerámicas.

Hacia el último cuarto del siglo XIX, se habrían realizado las primeras piezas decorativas destinadas a embellecer el Parque de Lota, no obstante, la producción sistemática de objetos se inició hacia 1930, cuando la fábrica de ladrillos fue modernizada y reacondicionada. El desarrollo de utensilios y figurillas se mantuvo ininterrumpido entre 1937 hasta 1951, cuando la empresa debió cerrar por la escasa rentabilidad que ofrecían sus cerámicas.

Hacia el último cuarto del siglo XIX, se habrían realizado las primeras piezas decorativas destinadas a embellecer el Parque de Lota, no obstante, la producción sistemática de objetos se inició hacia 1930, cuando la fábrica de ladrillos fue modernizada y reacondicionada. El desarrollo de utensilios y figurillas se mantuvo ininterrumpido entre 1937 hasta 1951, cuando la empresa debió cerrar por la escasa rentabilidad que ofrecían sus cerámicas.

En los casi 20 años de funcionamiento de la manufactura, la producción de cerámicas fue variada y copiosa, destacando por las distintas tipologías y estilos decorativos desarrollados. Entre los múltiples objetos creados se cuentan: figurillas, servicios de té, jarrones, ceniceros, candelabros, vajilla, jardineras, entre muchísimos más. El repertorio decorativo utilizado por la manufactura estuvo compuesto por reproducciones de las estéticas impuestas en Europa durante las tres primeras décadas del siglo XX, es por esto que existe una cantidad importantes de objetos que evidencian líneas *Art Nouveau* y *Art Déco*. Sin embargo, Lota sobresalió gracias a la introducción de representaciones de temas y personajes criollos, también denominados iconografía vernacular⁽⁹⁾.

El conjunto de figurillas constituyen un ejemplo fundamental de la confluencia de variados estilos en la producción de Lota, lo que se vuelve más evidente aún en las representaciones de mujeres. Estas últimas se pueden categorizar en los siguientes grupos:

1. Religiosas (Ej. Virgen María y Santa Rosa)
2. Damas antiguas
3. Personajes populares (Ej. Blanca Nieves, Eva Perón, Caperucita Roja, La Globera, etc.)
4. Vernaculares (Ej. Mapuches)
5. Mujer Moderna (Ej. Rebeca y Miriam)

9. Para más información véase: Fernando Guzmán. "Art Nouveau, Art Déco e Iconografía vernácula en la cerámica vidriada de Lota, provincia del Bio-Bío, Chile". *Itus-legere, Revistas de filosofía, historia y letras*, 6.1 (2003): 179-187



No obstante lo anterior, la relación de la cerámica de Lota con lo femenino, no es solamente artística, sino que también social, puesto que la fábrica empleó a un gran número de mujeres quienes se desempeñaron como artífices⁽¹⁰⁾, imprimiendo su talento en el modelado, decorado y venta de las piezas (véase imagen 5). En palabras de Héctor Uribe, “las mujeres fueron el puntal fundamental en toda la elaboración de los productos cerámicos y queda de manifiesto en la variedad de figuras decorativas que las representaron”⁽¹¹⁾.

Imagen 5: Ignacio Hochhäusler, Decoradoras de Sección de Porcelanas. Compañía Carbonífera e Industrial de Lota, ca. 1948. © Biblioteca Nacional

10. Para más información sobre la presencia femenina en la fábrica, véase: Paloma Molina, Kaliuska Santibáñez y Mariana Vadell. *Presencia femenina y roles de género en la Cerámica de Lota* [en línea]. Santiago: Museo de Artes Decorativas, 2013 [fecha de consulta: 20 marzo 2014]. Disponible en:

http://issuu.com/museoartesdecorativas/docs/ceramica_de_lota

11. Héctor Uribe. *Cerámica de Lota. Patrimonio cultural de un pueblo*. Santiago: RiL editores, 2011. p.113.

Durante la década del 20 y el 30 la producción de porcelanas y cerámicas siguió siendo importante en los principales centros europeos. Estos artículos se caracterizaron tanto por la simplificación formal y decorativa, como por la fabricación en serie. Una de las temáticas más recurrentes fueron las representaciones femeninas, las cuales fueron dotadas de un nuevo carácter, basado en las transformaciones sociales vividas tras la Primer Guerra Mundial. Las figurillas de mujeres se abocaron a mostrar a la mujer liberada, andrógina y hedonista de los años 20, en poses sensuales y aristocratizantes. Es por esto que se volvieron comunes las imágenes de féminas enfundadas con lujosos trajes paseando a sus perros (véase imagen 6), así como las de jovencitas practicando deportes tales como tenis, esquí, entre otros.

Imagen 6: Mujer con perro, porcelana esmalta, Porcelana Goebel, Alemania, ca. 1930. © Colección Alvarado Cornejo-León



También fueron populares las representaciones de bailarinas exóticas, las encantadoras de serpientes y las mujeres desnudas (tema que adquirió un nuevo impulso fruto de las transformaciones morales ocurridas tras la Gran Guerra). En Chile, a mediados de la década del 40 la fábrica de Cerámica de Lota, inspirándose en las piezas creadas en Europa, produjo un par de figurillas femeninas que dan cuenta del “nuevo modo de ser mujer” que se había empezado a difundir algunos años antes en el viejo continente. Rebeca y Miriam se constituyeron en claros ejemplos de la influencia del *Art Déco* en las Artes Decorativas nacionales.

La figurilla Lota que presenta a una mujer esquiadora conocida como “Miriam”, fechada entre 1946 y 1951 (véase imagen 7), corresponde a una figura femenina de pie con un par de esquís ubicados en forma paralela a su cuerpo. Presenta la cabeza cubierta por un gorro, cabello recogido y el rostro con un gesto de vocear. La vestimenta le cubre todo el cuerpo, lleva guantes y calza botines deportivos; elevándose sobre una breve base circular. Está esmaltada con colores azul y negro (véase cuadro 2).



Imagen 7: Sello de la figura Miriam . Cerámica de Lota, n° reg: 24.98.3

CUADRO 2: LAS MUJERES ESQUIADORAS DEL ART DÉCO



Figurín que muestra a tres mujeres en trajes de esquí, Revista Vogue, ca. 1930. © Condé Nast Archive/Corbis



Esquiadora, porcelana esmaltada, Italia, ca. 1930.
© Carter.com.au



Miriam, Cerámica de Lota, Chile, ca. 1946-1951.
© MAD

Otra de las piezas más famosas producidas por Lota corresponde a la desnuda “Rebeca” diseñada por el artista Osvaldo Barra ⁽¹²⁾, ca. 1941 y 1945 (véase imagen 8), la cual representa a una figura femenina de cuerpo completo, desnuda sentada sobre una base irregular. Al extremo superior destaca su cabeza inclinada sobre un hombro y rostro juvenil. Presenta los brazos junto al cuerpo, el cual es de aspecto menudo y de suaves curvas. Al extremo inferior presenta una pierna doblada, en tanto la otra se prolonga y termina con el pie en punta. Está esmaltada con color blanco, presentando detalles en relieve (véase cuadro 3).



Imagen 8: Sello de la figura Rebeca . Cerámica de Lota, n° inv: 24.97.52

12. Empleado de la manufactura de Lota formado en la Escuela Experimental Artística y en el extranjero. Se destacó por el modelado de figurillas y esculturas en cerámica. Para más información véase: Guzmán, Fernando y Trampe, Alan. *Cerámica artística de Lota. Historias, testimonios, objetos*. Santiago: LOM ediciones, 1997.

CUADRO 3: LAS MUJERES DESNUDAS DEL ART DÉCO



Postal francesa que muestra a una mujer desnuda, ca. 1920. © Bettman/Corbis



Figura de porcelana KPM, Alemania, ca. 1920-1930. © Ebay.com



Rebeca, Cerámica de Lota, Chile, ca. 1946-1951. © MAD

Bibliografía

Libros y Artículos

Boucher, Françoise. *Historia del traje en Occidente: desde la antigüedad hasta nuestros días*. Barcelona: Gustavo Gili, 2009.

Casey, Andrew (Ed.). *Art Déco ceramics in Britain*. Woodbridge: Antique's Collectors' Club, 2008.

Eco, Humberto. *La historia de la belleza*. Barcelona: DEBOLSILLO, 2010.

Fleming, John, Balseiro, María, y Honour, Hugh. *Diccionario de las Artes Decorativas*. Madrid: Alianza, 1987.

Guzmán, Fernando. "Art Nouveau, Art Déco e Iconografía vernácula en la cerámica vidriada de Lota, provincia del Bío-Bío, Chile". *Itus-legere, Revistas de filosofía, historia y letras*, 6.1 (2003): 179-187.

Guzmán, Fernando y Trampe, Alan. *Cerámica artística de Lota. Historias, testimonios, objetos*. Santiago: LOM ediciones, 1997.

Laver, James. *Breve historia del traje y la moda*. Madrid: Ediciones Cátedra, 1997.

MemoriaChilena. *La mujer nueva (1935-1941)*. [en línea]. Santiago: MemoriaChilena, 2014 [fecha de consulta: 25 de marzo de 2014]. Disponible: <http://www.memoriachilena.cl/602/w3-article-701.html>

Miller, Judith y Martín Miller. *Miller's: Cómo Reconocer Las Antigüedades*. Barcelona: Ediciones Ceac, 1991.

Miller, Judith. *Enciclopedia De Antigüedades*. España: Electa, 1999.

Miller, Judith. *Antiques Handbook & Price Guide 2012-2013*. U.K.: Octopus Publishing Group, 2011.

Molina, Paloma; Santibáñez, Kaliuska y Vadell, Mariana. *Presencia femenina y roles de género en la Cerámica de*

Lota [en línea]. Santiago: Museo de Artes Decorativas, 2013 [fecha de consulta: 20 marzo 2014]. Disponible en: http://issuu.com/museoartesdecorativas/docs/ceramica_de_lota

Montero, Beatriz. *Anticuario*. Santiago: El Mercurio- Aguilar, 2008.

Sanna, Angela. *Art Nouveau*. Florencia: Scala, 2011.

Uribe, Héctor. *Cerámica de Lota. Patrimonio cultural de un pueblo*. Santiago: RiL editores, 2011.

Sitios WEB

SURDOC, *Ficha Detalle Miriam*. [en línea]. 2014 [fecha de consulta: 20 de marzo 2014]. Disponible en: http://www.surdoc.cl/detalleObjeto.php?id=292585&retorno=simple&busqueda=busqueda_principal%3Dlota%26lista_nombre_objeto%3D2934%26imagenes%3D%26mosaico%3Don%26exhibicion%3D%26deposito%3D%26restauracion%3D%26pagina%3D6>

SURDOC, *Ficha Detalle Rebeca*. [en línea]. 2014 [fecha de consulta: 20 de marzo 2014]. Disponible en: http://www.surdoc.cl/detalleObjeto.php?id=301964&retorno=simple&busqueda=busqueda_principal%3Dlota%26lista_nombre_objeto%3D2934%26imagenes%3D%26mosaico%3Don%26exhibicion%3D%26deposito%3D%26restauracion%3D%26pagina%3D3 >

Tesouro de Arte y Arquitectura. [en línea]. 2014 [fecha de consulta: 20 de marzo de 2014]. Disponible en: <http://www.aatespanol.cl/taa/tesouro/default.asp?a=208>>

Imágenes

Bettman/Corbis

Biblioteca Nacional, Chile

Carter.com.au

Colección Alvarado Cornejo-León

Condé Nast Archive/Corbis

Ebay.com

Liveauctioneers.com

Museo de Artes Decorativas, Santiago, Chile

Investigación

Manuel Alvarado Cornejo

Licenciado en Historia, Pontificia Universidad Católica de Chile

Colaborador Museo de Artes Decorativas

Dirección de Bibliotecas, Archivos y Museos

Manuel Ignacio Hertz

Director Subrogante

Alan Trampe Torrejón

Subdirector Nacional de Museos

Museo de Artes Decorativas

Macarena Murúa Rawlins

Directora

Patricia Roldán Rojas

Encargada de Colecciones

Paulina Reyes Castro

Encargada de Educación

Cecilia Menay Palacios

Secretaria

Hugo Castillo Silva

Recepción