

## FICHA CLÍNICA N° 71

Plato/24.83.1296 – Plato/24.83.1294 – Plato/24.83.770 – Plato/24.83.428



---

Camila Muñoz Osses  
Conservadora

28 de agosto de 2019  
Santiago de Chile

## IDENTIFICACIÓN

**N° Ficha Clínica:** 71

**N° de Inventario:** 24.83.1296

**N° de Registro SUR®:** 24-4068

**Institución Depositaria:** Museo de Artes Decorativas

**Propietario:** Museo de Artes Decorativas

**Nombre Preferente:** Plato

**Dimensiones:** 4 x 17 cm (alto x diámetro)

**Técnica/Material:** Porcelana

**Creador(es):** Meissen

**Fecha de creación:** ca. 1815

**Área Geográfica:** Alemania

## IMAGENES



Vista frontal



Vista posterior

## IDENTIFICACIÓN

**N° Ficha Clínica:** 71

**N° de Inventario:** 24.83.1294

**N° de Registro SUR®:** 24-4066

**Institución Depositaria:** Museo de Artes Decorativas

**Propietario:** Museo de Artes Decorativas

**Nombre Preferente:** Plato

**Dimensiones:** 3 x 24,5 cm (alto x diámetro)

**Técnica/Material:** Porcelana

**Creador(es):** Sévres

**Fecha de creación:** 1846

**Área Geográfica:** Francia

## IMAGENES



*Vista frontal*



*Vista posterior, detalle reintegración cromática*

## IDENTIFICACIÓN

**N° Ficha Clínica:** 71

**N° de Inventario:** 24.83.770

**N° de Registro SUR®:** 24-770

**Institución Depositaria:** Museo de Artes Decorativas

**Propietario:** Museo de Artes Decorativas

**Nombre Preferente:** Plato

**Dimensiones:** 2 x 15 cm (alto x diámetro)

**Técnica/Material:** Porcelana

**Creador(es):** SPM

**Fecha de creación:** ---

**Área Geográfica:** Alemania

## IMAGENES



Vista frontal



Vista posterior

## IDENTIFICACIÓN

**N° Ficha Clínica:** 71

**N° de Inventario:** 24.83.428

**N° de Registro SUR®:** 24-428

**Institución Depositaria:** Museo de Artes Decorativas

**Propietario:** Museo de Artes Decorativas

**Nombre Preferente:** Plato

**Dimensiones:** 4,3 x 23 cm (alto x diámetro)

**Técnica/Material:** Porcelana

**Creador(es):** ---

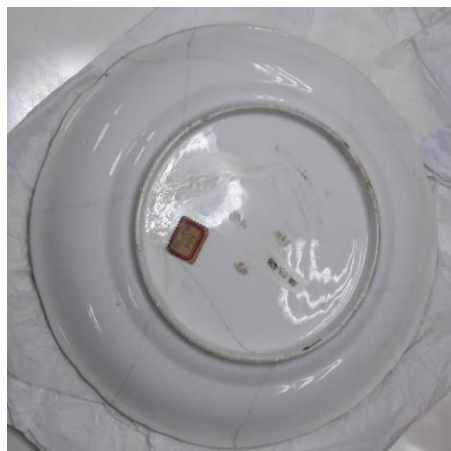
**Fecha de creación:** ---

**Área Geográfica:** ---

## IMAGENES



Vista frontal



Vista posterior



## DIAGNÓSTICO

Los cuatro platos pertenecen a la colección de cerámica del Museo de Artes Decorativas. Las piezas se encontraban sin número de inventario dentro de un contenedor ubicadas en depósito. Actualmente se encuentran en el taller de conservación para ser intervenidas con tratamientos de conservación con el objetivo de mitigar sus intervenciones anteriores inadecuadas, rotularlas con su número de inventario correspondiente, embalarlas y almacenarlas en depósito.

### Caracterización de alteraciones y/o deterioros

Se observan intervenciones anteriores inadecuadas en todas las piezas, reconociendo una similitud en cuanto a la técnica y materiales empleados. Se identifican las siguientes intervenciones: unión de fragmentos con adhesivo que sobresale de la zona de unión en las fracturas, cubriendo gran parte del soporte original; resanes en zonas de faltantes del soporte abultados y desnivelados, que en algunas zonas cubre parte del material de soporte original; reintegraciones cromáticas inadecuadas que no se integran a la decoración original y que cubren grandes zonas del soporte; aplicación de barniz que excede el límite de las zonas reintegradas cromáticamente cubriendo gran parte del soporte original.

La mayoría de las piezas presentan faltantes de pequeñas dimensiones relacionados con el mecanismo de alteración producto de las fracturas y de las reparaciones realizadas (zonas de juntas que no encajan).

Algunas piezas no coinciden en las zonas de unión, observándose un desnivel en el soporte.

### Estado de conservación<sup>1</sup> y evaluación crítica:

El estado de conservación de las cuatro piezas se considera **Regular**, ya que se encuentran intervenidas inadecuadamente a nivel estructural y decorativo, afectando la continuidad visual de su lectura morfológica y estética, pero no así su estabilidad estructural lo que permite manipularlas sin problemas.

## DOCUMENTACION VISUAL DE DETERIOROS

El siguiente registro fotográfico representa las alteraciones que se identifican en las cuatro piezas estudiadas.

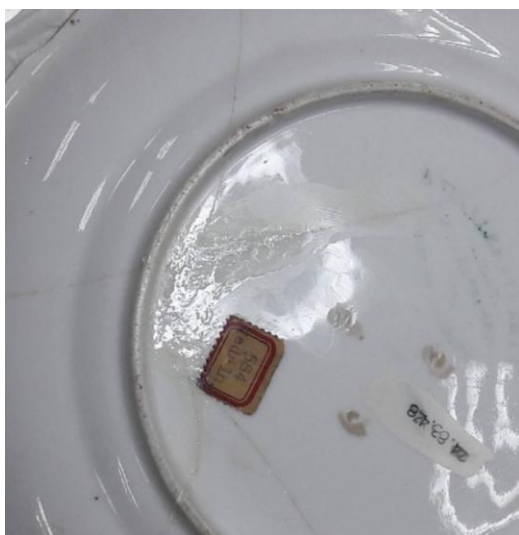
<sup>1</sup> Basado en los criterios de Estado de Conservación publicado por CNCR y disponible en [www.surdoc.cl](http://www.surdoc.cl)



Reintegración cromática inadecuada.



Resane abultado.



Desborde de adhesivo utilizado para la  
unión de fragmentos.



Reintegro cromático inadecuado y  
amarillamiento de la capa de protección.



Reintegración cromática inadecuada y amarillamiento de la capa de protección.

## INTERVENCIÓN

Las intervenciones realizadas en los cuatro platos son las siguientes:

- Eliminación físico – química con medios acuosos a través de hisopos embebidos en acetona de sobrantes del estrato de barniz en las zonas de reintegraciones cromáticas inadecuadas.
- Eliminación físico – química con medios acuosos a través de hisopos embebidos en acetona, para retirar el adhesivo sobrante en las zonas con fractura, grietas y pequeños faltantes del soporte.
- Eliminación de reintegros cromáticos inadecuados con medios acuosos a través de hisopos embebidos en agua desmineralizada.
- Eliminación físico – mecánica con bisturí y lija fina en zonas de resanes que desbordan la zona de faltante.
- Nivelación a través de procedimientos físico – mecánicos con una lija muy fina para disminuir el abultamiento de resanes anteriores.
- Reintegración cromática puntual en las zonas que se necesite con acuarela Winsor & Newton.
- Aplicación de paraloid B72 al 15% en acetona, en zonas de reintegro cromático aplicado con pincel.
- Rotulación de la pieza con su número de inventario correspondiente, según parámetros CNCR.



En las piezas con número de inventario 24.83.1296 y la pieza 24.83.428, al retirar la capa de protección y reintegro cromático desbordado de la zona de faltantes, se identificó en el esmalte de ambos platos abrasiones superficiales, producto de un procedimiento físico – mecánico aparentemente ejecutado con una lija, debido al tipo de abrasión superficial y repetitiva.



Estado posterior a la eliminación de reintegración cromática. Se puede observar el perímetro abrasionado.



Reintegración cromática y aplicación de capa de protección.

## RECOMENDACIONES DE CONSERVACIÓN

- Manipular el objeto con guantes de algodón o guantes de nitrilo.
- Se recomienda que las piezas sean embaladas dentro de un contenedor adecuado, donde queden fijas y sin riesgo de golpes.
- Realizar análisis científicos para identificar la composición de sus materiales constitutivos y los que fueron utilizados para las intervenciones extemporáneas, evaluando su eliminación y ejecución de tratamientos de conservación y/o restauración con materiales compatibles a la obra.