

Ficha Clínica: LPC-2014.02.03

Antecedentes administrativos**Código Ficha Clínica:** LPC-2014.02.03

Laboratorio responsable: Laboratorio de Pintura

Código de ingreso: LPC-2014.02

Fecha ingreso a CNCR: 21-mar-14

Nombre proyecto: Programa de estudio y restauración de bienes culturales: Puesta en valor de las colecciones Dibam y de otras instituciones u organizaciones que cautelan Patrimonio de uso público

Fecha inicio intervención: 29-jul-14

Fecha término de intervención: 09-dic-14

Código de egreso:

Fecha egreso de CNCR:

Participantes en intervención: Gabriela Reveco (Conservadora restauradora)

Códigos externos asociados

Tipo	Código Identificación	Nota
N° inventario Propietario	26.9	

Códigos internos relacionados

Tipo Código	Código	Unidad de trabajo responsable	nota
Análisis	LPC-166	Laboratorio de Análisis	
Cota Doc. Visual digital	LFD1120	Unidad Documentación Visual e Imagenología	
Cota Doc. Visual digital	LPD633	Laboratorio de Pintura	

Identificación

N° de Inventario: 26.9

N° Registro SUR:

Institución depositaria: Biblioteca Nacional

Institución Propietaria: Biblioteca Nacional

Nombre común: Pintura de caballete

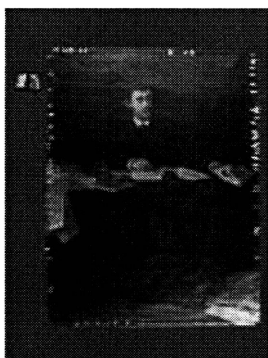
Título: Retrato de Pedro Balmaceda

Creador(es): Laroche, Fernando

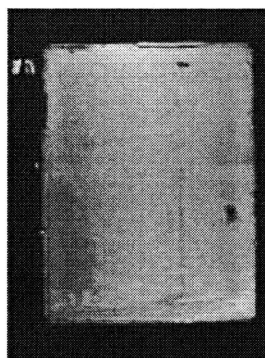
Fecha de creación: 1889

Período:

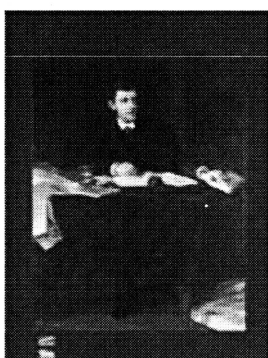
Documentación visual general:



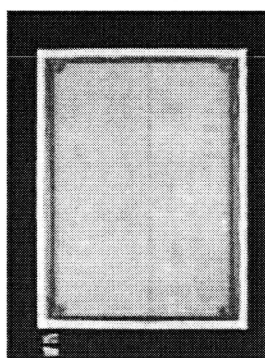
Anverso inicial (Rivas, V. 2014)



Reverso inicial (Rivas, V. 2014)



Anverso final (Rivas, V. 2014)



Reverso final (Rivas, V. 2014)

Descripción general

Responsable descripción:	Gabriela Reveco
Fecha descripción:	07-abr-14
Descripción formal inicial:	Obra bidimensional de formato rectangular vertical
Descripción formal final:	Sin cambios
Descripción iconográfica inicial:	<p>Composición en base a una figura masculina ubicada en el centro de la escena. Se encuentra en una habitación de fondo oscuro (negro) y suelo en color marrón. Está sentado en un escritorio con mantel verde y sobre este se observan diversos textos a izquierda y derecha, documentos, un periódico, un tintero, un objeto para depositar la pluma, una pequeña jarra y un recipiente redondo.</p> <p>El personaje está sentado en un sillón con respaldo de madera, tiene ambos brazos sobre el escritorio y en la mano derecha sostiene una pluma con la que escribe en un papel. Viste un traje y corbata de color negro y una camisa blanca. En la corbata se observa un alfiler enojado.</p> <p>En la esquina inferior derecha se observa lo que parece ser un libro abierto o documentos apilados.</p>
Descripción iconográfica final	Sin cambios

Dimensiones:

Parte:	Dimensión:	Valor:	Unidad:
Pintura sin bastidor	Alto máximo	178	Centímetro
Pintura sin bastidor	Ancho máximo	134,5	Centímetro
Pintura sin marco	Alto máximo	173,4	Centímetro
Pintura sin marco	Ancho máximo	130,5	Centímetro
Pintura con marco	Alto máximo	197	Centímetro
Pintura con marco	Ancho máximo	153	Centímetro

ancho
moldura
marco

$$\begin{array}{r}
 197 \\
 - 173,4 \\
 \hline
 23.6 \text{ cm}
 \end{array}$$

ANÁLISIS DE LA TÉCNICA

Bastidor	: De madera, formado por cuatro elementos, con uniones en 45° y chaflán. Es un bastidor móvil con 4 cuñas.
Soporte	: Tela de ligamento tafetán 1:1.
Base de Preparación	: De color blanco.
Capa Pictórica	: Probablemente pigmentos aglutinados al aceite.
Capa de Protección	: Barniz.
Marco	: Soporte madera, con molduras de yeso doradas y pátina coloreada.

ESTADO DE CONSERVACIÓN

Bastidor	: En buen estado de conservación, presenta suciedad superficial generalizada, le faltan dos travesaños (vertical y horizontal, que formarían la cruceta. Presenta clavos oxidados por todo el borde y restos de soporte adherido al borde de la esquina superior izquierda.
Soporte	<p>: En mal estado de conservación, se encuentra desmontado del bastidor. Presenta suciedad superficial, manchas de escurrimiento ubicadas principalmente en la mitad inferior, múltiples rasgados distribuidos por toda la obra, donde el más grande alcanza los 35 cm y se ubica en el borde inferior derecho. Además presenta rasgados, desprendimientos y perforaciones por todos los bordes de tensado.</p> <p>También se observan faltantes de distintas dimensiones en toda la obra. En el sector frontal, el más grande de ellos mide aproximadamente 7 cm. de largo por 2 cm. de ancho y se ubica en el cuadrante inferior izquierdo, mientras que en los bordes de tensado existen otros de mayores dimensiones, hasta de 25 cm. de largo.</p> <p>Se observan también 5 parches aplicados en intervenciones anteriores, dos de ellos están ubicados en el cuadrante superior derecho, dos en el cuadrante inferior izquierdo y uno en el cuadrante inferior derecho. Algunos de esos parches están produciendo deformaciones ya que se marcan hacia el anverso.</p> <p>Se observan también deformaciones del plano, tales como ondulación a causa de encontrarse sin bastidor, y otras asociadas a los rasgados de soporte y marcas del bastidor (principalmente en el listón inferior).</p> <p>Además presenta una serie de uniones temporales de rasgados con bandas de papel japonés y papel seda, adheridas por personal del área de conservación de papel de la Biblioteca Nacional.</p>

Base de Preparación	: En regular estado de conservación, presenta faltantes coincidentes con los de soporte y pérdida de adherencia al soporte en bordes de los rasgados.
Capa Pictórica	: En regular estado de conservación, presenta faltantes coincidentes con los de base de preparación, abrasiones distribuidas por toda la obra y repintes en distintos sectores: en los documentos ubicados sobre el escritorio del retratado, en el cuadrante inferior derecho sobre el texto, y en el cuadrante inferior izquierdo, a la altura del parche presente en la zona de los periódicos y del mantel verde.
Capa de Protección	: En regular estado de conservación, presenta suciedad superficial generalizada, fecas de insecto, amarillamiento leve y diferencias de brillos.
Marco	: Se encuentra en buen estado de conservación, presenta suciedad superficial generalizada, fecas de insecto, faltantes de molduras de pequeñas dimensiones en las esquinas, en el costado derecho de la moldura cimancia y en la zona central del filo izquierdo.

PROPUESTA DE TRATAMIENTOS

De Documentación :

- Fotografías iniciales, de proceso y finales, generales y de detalles.
- Análisis por imagenología:
 - Fotografía de Fluorescencia UV.
 - Reflectografía y transmitografía IR, una vez montada la obra en su bastidor original.
 - Macrofotografía del soporte.
 - Fotografía con luz rasante.
- Análisis científicos
 - Análisis de fibras (identificar su naturaleza y estado de conservación).
 - Análisis de barniz (identificación de la capa de protección y su naturaleza).
 - Análisis estratigráfico.
 - Análisis de aglutinante en repinte.

De Conservación :

- Eliminar la suciedad superficial del reverso, a fin de prevenir la proliferación de microorganismos.
- Consolidar todas las zonas que presenten pérdida de adherencia al estrato subyacente.
- Recuperar el plano con humedad y peso.
- Eliminar de forma mecánica los parches presentes en el reverso.
- Incorporar injertos de soporte adheridos con ®*Poliamida textil*.

- Reentelar con ®Beva film y ®Poliéster monofilamento.
- Reacondicionar el bastidor original, eliminando la suciedad superficial, los clavos oxidados y elaborar los travesaños faltantes.
- Tensar la obra en su bastidor original.
- Elaborar un nuevo sistema de montaje de la pintura al marco.

De Restauración :

- Eliminar la suciedad superficial del anverso.
- Eliminar la suciedad superficial del marco.
- Evaluar la eliminación de la capa de protección.
- Evaluar la eliminación y/o ajuste cromático de repintes.
- Nivelar los estratos tanto en la pintura como en el marco.
- Reintegrar cromáticamente las lagunas en pintura y marco.
- Aplicar una nueva capa de protección.

TRATAMIENTOS REALIZADOS

De Documentación :

- Se tomaron fotografías iniciales, de proceso y finales, generales y de detalles.
- Se realizaron análisis por imagenología:
 - Fotografía de Fluorescencia UV.
 - Reflectografía y transmitografía IR, una vez montada la obra en su bastidor original.
 - Macrofotografía del soporte.
 - Fotografía con luz rasante.
- Se realizaron análisis científicos
 - Análisis de fibras.
 - Análisis de barniz.
 - Análisis estratigráfico.
 - Análisis de aglutinante en repinte.

De Conservación :

- Se eliminó la suciedad superficial del reverso, con goma de borrar, una brocha suave y bisturí en aquellas zonas que presentaba mayor acumulación de residuos.

- Se eliminaron de forma mecánica cada uno de los parches presentes en el reverso, humedeciendo levemente con agua destilada para reblandecer el material adhesivo y remover con bisturí.
- Se unieron los rasgados y re-adhirieron los desprendimientos temporalmente por el anverso con bandas de papel seda adheridas con cola de conejo al 3%.
- Se unieron definitivamente por el reverso los rasgados y los desprendimientos con puntos de poliamida textil.
- Se incorporaron los injertos de soporte faltantes, con pulpa de lino los de menor tamaño y con lino imprimado previamente con PVA al 50% los de mayores dimensiones, utilizando como adhesivo en ambos casos poliamida textil.
- Se rebajaron los repintes más gruesos para impedir que se marcaran durante el proceso de reentela.
- Se reenteló la obra cono *Poliéster monofilamento* y *Beva film* en mesa térmica al vacío.
- Se reacondicionó el bastidor.
- Se tensó la obra en el bastidor.

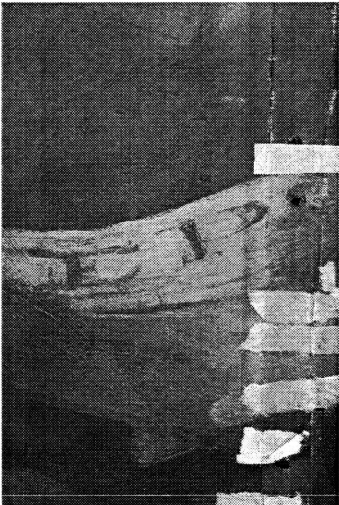

De Restauración :


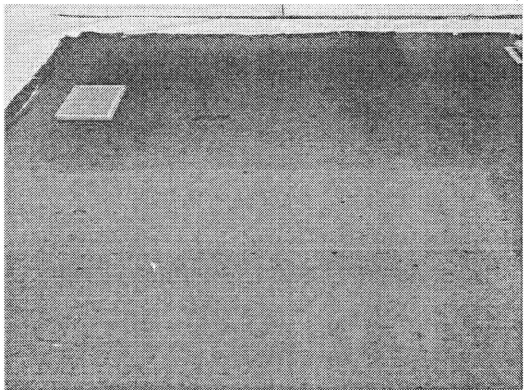
- Se eliminó la suciedad superficial del anverso de la pintura y del marco con hisopos de algodón humedecidos en agua destilada.
- Se realizó un test de solventes a fin de identificar soluciones apropiadas para eliminar repintes y regenerar barniz.
- Se eliminaron los repintes con Acetona al 100%.
- Se regeneró el barniz de toda la obra con Acetona al 70% con Isooctano. Si bien este proceso fue exitoso, luego de realizado fue posible apreciar con mayor claridad algunas manchas oscuras presentes en la capa pictórica, ante lo cual fue necesario eliminar el barniz y para ello se continuó trabajando con el mismo solvente.
- Se nivelaron los estratos faltantes con yeso de Bolonia, cola de conejo al 5% y Eugenol.
- Se aplicó una nueva capa de protección intermedia de barniz de retoque.
- Se reintegraron cromáticamente las lagunas con pigmentos aglutinados al barniz y técnica rigatino.
- Se nivelaron los brillos de la capa de protección con barniz satinado en spray.

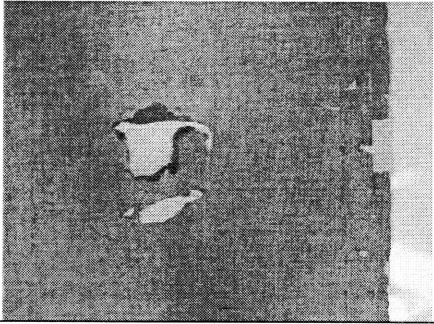
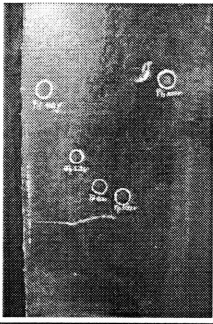
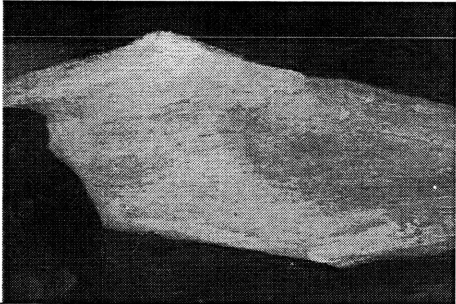
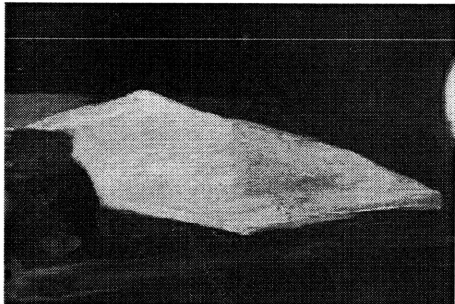
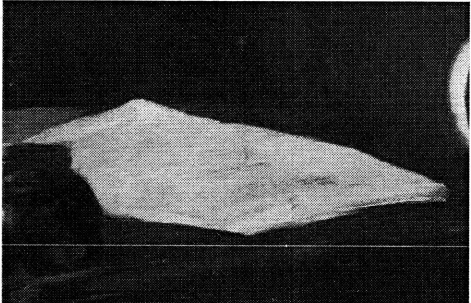
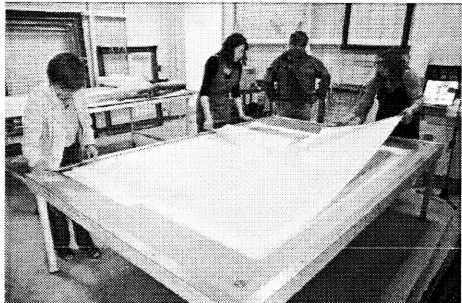
DOCUMENTACIÓN FOTOGRÁFICA

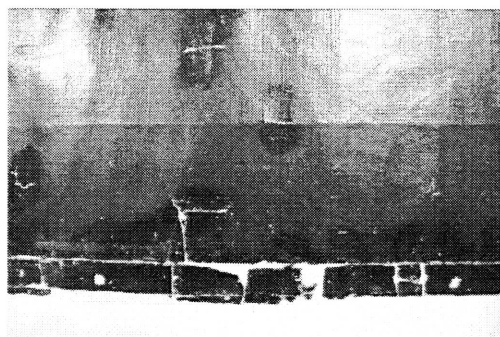
Laboratorio de Pintura : LPCD633

Unidad de Documentación Visual : LFD1120

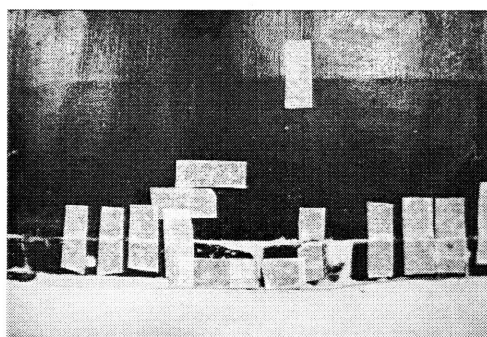
	
<p>Detalle, rasgados en bordes perimetrales (Rivas, V. 2014) Cota LFD1120.03</p>	<p>Detalle, repinte y faltante de soporte (Rivas, V. 2014) Cota LFD1120.08</p>

	
<p>Detalle, faltante de soporte y parche (Rivas, V. 2014) Cota LFD1120.16</p>	<p>Detalle, proceso de eliminación de suciedad superficial del reverso (Reveco, G. 2014) Cota LPCD633.004</p>

	
<p>Detalle, incorporación de injertos (Reveco, G. 2014) Cota LPCD633.007</p>	<p>Detalle, test de solventes (Reveco, G. 2014) Cota LPCD633.021</p>
	
<p>Detalle, proceso de eliminación repinte (Reveco, G. 2014) Cota LPCD633.027</p>	<p>Detalle, proceso de eliminación repinte (Reveco, G. 2014) Cota LPCD633.026</p>
	
<p>Detalle, repinte eliminado (Reveco, G. 2014) Cota LPCD633.028</p>	<p>Detalle, proceso de reentelado (Reveco, G. 2014) Cota LPCD633.013</p>



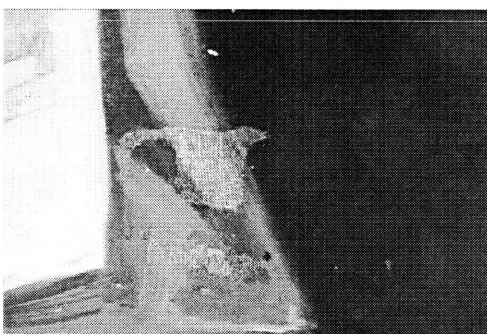
Detalle, eliminación de las bandas de unión
(Reveco, G. 2014) Cota LPCD633.011



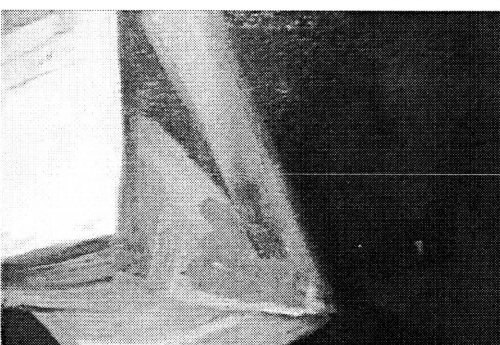
Detalle, proceso de unión temporal de los
desprendimientos y rasgados (Reveco, G.
2014) Cota LPCD633.010



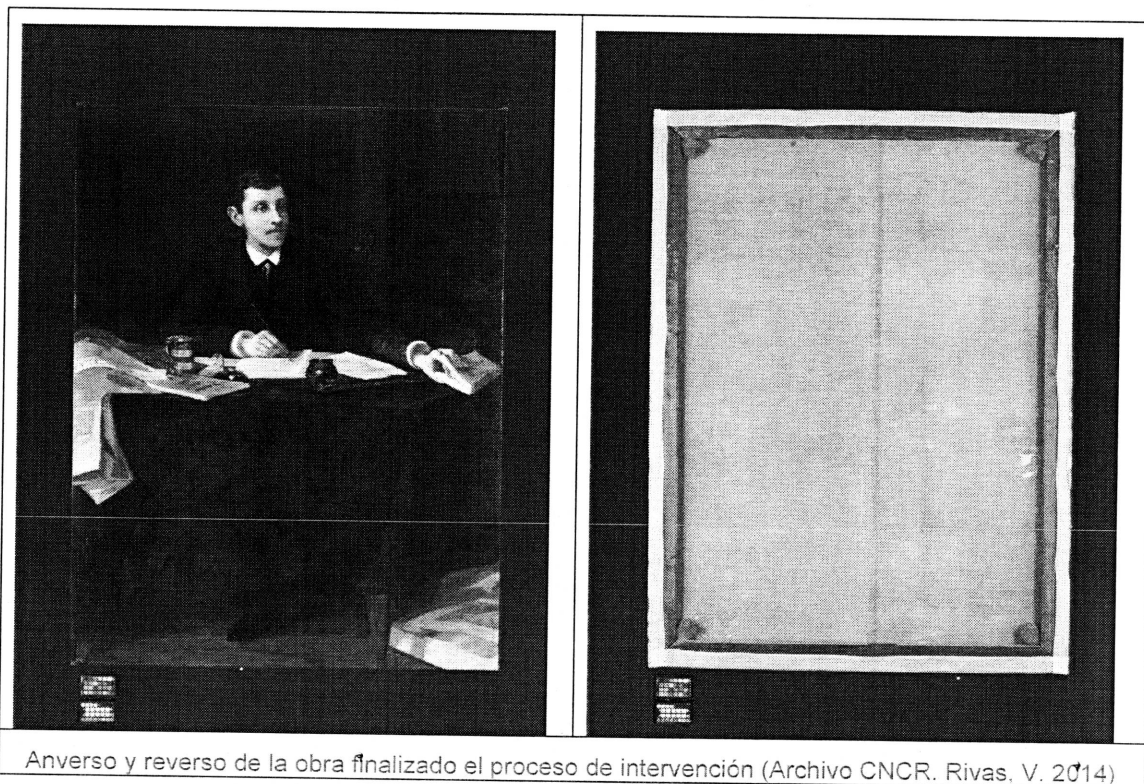
Detalle, proceso de regeneración de la capa
de protección (Reveco, G. 2014) Cota
LPCD633.029



Detalle, proceso de reintegración cromática
(Reveco, G. 2014) Cota LPCD633.030



Detalle, reintegración cromática (Reveco, G.
2014) Cota LPCD633.035



Anverso y reverso de la obra finalizado el proceso de intervención (Archivo CNCR. Rivas, V. 2014)