



Registro 67-558

Identificación

Institución

Museo Andino

Número de registro

67-558

Nº de inventario

0154

Clasificación

Antropología, Arqueología y Etnografía - Utensilios, Herramientas y Equipos

Colección

Ricardo Claro Valdés



Objeto

[Jarro \(arqueológico y etnográfico\)](#)

Dimensiones

Alto 18.5 cm - Ancho 22.4 cm - Profundidad 22.4 cm - Diámetro 11.1 cm - Espesor 0.5 cm - Peso 1240 Gramos

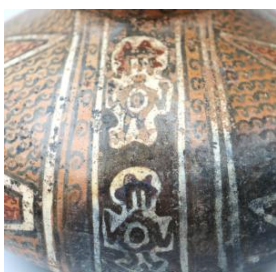
Técnica / Material

[Pulido](#)

[Modelado de cerámica](#)

Ubicación

En exhibición - Museo Andino - Nave I



Descripción

Contenedor cerámico restringido. Presenta un cuello troncocónico invertido de bordes directos y labio plano. Desde el labio se proyecta un asa en cinta que se adhiere al sector superior del cuerpo. El cuerpo es elipsoidal horizontal y la base plana.

La decoración es policroma (negro, blanco y rojo sobre fondo naranja) y se organiza en registros horizontales y paneles verticales claramente delimitados. En el interior del cuello se observa un motivo de ondas invertidas en color negro (motivo a). El labio presenta una serie de puntos negros, blancos y rojos (motivo b). En el exterior del cuello se dispone una banda anular compuesta por espirales negras sobre fondo naranja, delimitada por líneas negras (motivo c). Bajo esta se desarrolla una banda con motivos aserrados negros sobre fondo rojo, delimitados por líneas blancas y negras (motivo d).

El asa presenta decoración de puntos blancos, negros y rojos en sus bordes (motivo e), y en su cara externa incorpora el motivo aserrado tricromo (motivo d), el cual se proyecta hacia el cuerpo.

En el cuerpo se distinguen dos grandes paneles decorativos opuestos,



compuestos por un motivo estrellado de bordes blancos (motivo f). En su interior se inscribe una circunferencia negra delimitada por líneas blancas y negras, que contiene cruces rojas con borde blanco (motivo g). En el centro de esta circunferencia se observa un motivo circular en negro sobre naranja, de posible carácter solar (motivo h). El campo interno del motivo estrellado está relleno con pequeñas ondas rojas sobre naranja (motivo i), mientras que los espacios adyacentes presentan ondas pequeñas en negro (motivo j).

Estos paneles están separados del sector del asa mediante bandas negras delimitadas en blanco, que contienen cruces rojas delineadas en blanco (motivo k).

En el sector opuesto al asa se identifica una banda vertical principal que contiene motivos antropomorfos esquematizados en negro, rojo y blanco (motivo l). Estas figuras presentan un cuerpo frontalizado de contorno blanco, con extremidades extendidas lateral e inferiormente, rematadas en apéndices curvos. El torso está ocupado por un motivo circular central, mientras que la cabeza es de forma semicircular o trapezoidal, destacando un tocado o elemento cefálico. Bajo la cabeza se observan trazos verticales que podrían corresponder a rasgos faciales.

Estado de conservación

Muy bueno

Contexto

Área geográfica

Chile

Historia de propiedad y uso

Artefacto perteneciente a la colección Ricardo Claro Valdés. Esta colección es la más numerosa del museo y reúne artefactos de distintas zonas de Chile y América, caracterizándola un marcado componente andino y la alta representación de artefactos cerámicos

Historia del objeto

Este jarro fue adscrito al estilo Inca por su decoración de cruces y soles. Cabe destacar que las zonas con alteraciones cromáticas oscuras corresponden a defectos de hechura.

Área cultural primer nivel

Chile

Área cultural segundo nivel

Norte Grande

Cultura arqueológica

Cultura Inca

Referencias documentales

Mauricio Uribe Rodríguez: LA CERÁMICA DE ARICA 40 AÑOS DESPUÉS DE

DAUELSBERG en A CERÁMICA DE ARICA 40 AÑOS DESPUÉS DE
DAUELSBERG, Chungara revista Chilena de Antropología, Arica, 1999

[art02.pdf](#)

Gestión

Registradores

Martina Elena Díaz de Aranda, 2026-04-29

