



## Registro 67-446

### Identificación

#### Institución

Museo Andino

#### Número de registro

67-446

#### Nº de inventario

2873

#### Clasificación

Antropología, Arqueología y Etnografía - Utensilios, Herramientas y Equipos

#### Colección

Ricardo Claro Valdés



#### Objeto

[Jarro \(arqueológico y etnográfico\)](#)

#### Dimensiones

Alto 14.15 cm - Ancho 13 cm - Profundidad 13 cm - Diámetro 8.4 cm - Espesor 0.55 cm - Peso 462 Gramos

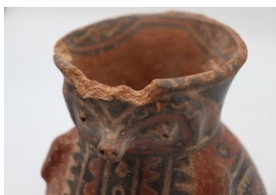
#### Técnica / Material

[Modelado de cerámica](#)

[Alisado](#)

#### Ubicación

En exhibición - Museo Andino - Nave I



#### Descripción

Contenedor cerámico modelado y retsringido adscrito a la fase o estilo Pocoma-Gentilar. Cuenta con un cuello hiperboloide, de bordes evertidos, un cuerpo ovoide y una base plana. Posee un asa en cinta que unifica el labio con la parte superior del cuerpo. En el sector del cuello se observa un trabajo de pastillaje que forma una boca, ojos, y cara de un modelado zoomorfo que evoca un simio. La boca y ojos tienen incisos que marcan las pupilas y hocico del simio. En cuanto a la decoración pintada, posee patrones zigzagueantes en negro sobre rojo cerca de la zona ocular (motivo a), emblemas miniatura de círculos concéntricos repetidos en cuatro ocasiones bajo la boca (motivo b), un patrón de triángulos contrapuestos en negro y rojo con límite crema dispuestos en forma de anillo sobre el cuello (motivo c), ondas y líneas con fines espiralados sobre labio y borde interior del cuello (motivo d). En cuanto al cuerpo, este se encuentra delimitado de las decoraciones del cuello por un anillo de líneas con borde negro e interior crema (motivo e), posee secuencias de ondas en negro y rojo, con límites crema (motivo f), columna de pigmento negro de límites crema, con decoración interior de círculos concéntricos en

crema y negro (motivo g); secuencias de emblemas romboidales con secuencia de límites negro, crema, negro, con adición de emblema interior de rombo con ondas negras, relleno rojo, y motivo cruciforme negro (motivo h), emblemas romboidales con punto interior de límites y punto negro, así como un emblema que posee un motivo de apariencia fitomórfica, dispuesto con forma cuatripartita, de color negro con fondo crema (motivo i).

**Estado de conservación**

Bueno

---

**Contexto****Área geográfica**

Chile

**Historia de propiedad y uso**

Artefacto perteneciente a la colección Ricardo Claro Valdés. Esta colección es la más numerosa del museo y reúne artefactos de distintas zonas de Chile y América, caracterizándola un marcado componente andino y la alta representación de artefactos cerámicos.

**Área cultural primer nivel**

Chile

**Área cultural segundo nivel**

Norte Grande

**Cultura arqueológica**

Cultura Arica: Fase Gentilar

**Referencias documentales**

Mauricio Uribe Rodríguez: LA CERÁMICA DE ARICA 40 AÑOS DESPUÉS DE DAUELSBERG en A CERÁMICA DE ARICA 40 AÑOS DESPUÉS DE DAUELSBERG, Chungara revista Chilena de Antropología, Arica, 1999

[art02.pdf](#)

---

**Gestión****Registradores**

Martina Elena Díaz de Aranda, 2026-02-22

