



## Registro 3-40917

### Identificación

#### Institución

Museo Histórico Nacional

#### Número de registro

3-40917

#### Nº de inventario

2014-40917

#### Clasificación

Historia - Utensilios, Herramientas y Equipos

#### Colección

Herramientas y Equipos



#### Objeto

##### [Tarjeta de baile](#)

#### Dimensiones

Alto 6 cm - Ancho 3.5 cm - Peso 26 Gramos

#### Técnica / Material

[Ensamblado](#) - [Hueso \(material animal orgánico\)](#), [Metal](#), [Nácar](#)

#### Ubicación

En depósito - Museo Histórico Nacional

#### Transcripción

Sr. Basternica Sr Caudfeld Sr Hass Sr Segii Sr (ilegible). Este carnet de baile perteneció a Colombia Boudat de G(ilegible)

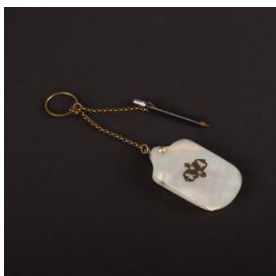


#### Descripción

Objeto de uso personal. Conjunto de cinco placas lisas blancas y dos tapas; una de ella posee aplicación metálica de motivos fitomorfos adherida mediante diminutos tornillos. Las placas se unen a la tapa mediante tornillo metálico de base y tapa redondeado. Un pequeño lápiz grafito se une mediante una cadena al sector inferior del tornillo.

#### Estado de conservación

Bueno



### Contexto

#### Fecha de creación

Siglo XIX

#### Historia del objeto

El “debut en sociedad” como dice en la parte posterior de este carné de baile nos permite comprender cuáles eran las costumbres de la élite durante los siglos XVIII y XIX. Los bailes al igual que otras instancias sociales estaban normados y planificados con semanas de anticipación, ya que era el momento en que los jóvenes aristócratas se podían emparejar. Cada mujer que era invitada a un baile debía llevar su carné y en él apuntar el nombre de cada uno de los hombres con los que compartiría una pieza musical. Un dato interesante es que la materialidad de estos carnés podía ofrecer “pistas” sobre el estado civil de las mujeres, las solteras usaban los fabricados en nácar, las casadas en marfil y las viudas en azabache, este código muy popular en España probablemente se extendió a América.

### **Referencias documentales**

Barra, Carolina: Instrumentos y Herramientas. La inventiva del pasado. pp. 104 en Colecciones del Museo Histórico Nacional , Museo Histórico Nacional, Santiago de Chile, 2014

---

## Gestión

### **Adquisición**

#### **Forma de ingreso**

Donación

#### **Procedencia**

René Cortínez

#### **Fecha de ingreso**

2012-03-30

### **Registradores**

Teresa Huneus Alliende, 2015-01-08

Natalia Isla Sarratea, 2015-07-31

Natalia Isla Sarratea, 2017-11-15

