



## Registro 3-32516

### Identificación

#### Institución

Museo Histórico Nacional

#### Número de registro

3-32516

#### Nº de inventario

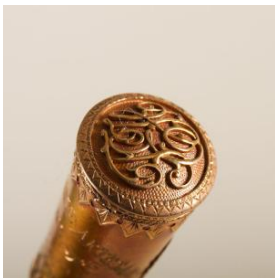
2016

#### Clasificación

Arte - Artes Decorativas

#### Colección

Artes Decorativas y Escultura



#### Objeto

[Bastón](#)

#### Dimensiones

Diámetro máximo 2.5 cm - Largo 85 cm

#### Técnica / Material

[Metal](#)

[Ensamblado](#) - [Madera](#)

#### Ubicación

En depósito - Museo Histórico Nacional



#### Descripción

Objeto de uso personal. Madero cilíndrico de superficie lisa color café. Un extremo apuntado con tope metálico. Hacia el opuesto argolla metálica dorada con inscripción incisa y hebilla en sobre relieve. En el extremo terminación metálica cilíndrica. Escudo en sobre relieve e inscripciones incisas. En la parte superior, inscripción en sobre relieve.

#### Estado de conservación

Bueno



### Contexto

#### Área geográfica

Chile

#### Lugar de creación

Valparaíso

#### Fecha de creación



1890

### **Historia de propiedad y uso**

Perteneció a Francisco Echaurren García-Huidobro.

### **Historia del objeto**

Francisco de Paula Echaurren García-Huidobro, nació en Santiago de Chile el 21 de octubre de 1824 y falleció en esta misma ciudad, el 15 de noviembre de 1909. Fue un político, que ejerció diversos cargos públicos en el país, como militante del Partido Liberal, entre ellos el de diputado, intendente y ministro de guerra. Perteneció a la primera generación de políticos nacidos ya en la República, cuyo compromiso con un Chile más liberal lo llevaría a apoyar la revolución de 1851. Vencidos los liberales por las fuerzas gubernamentales, emprendería el camino al exilio transformando el desánimo y la zozobra de aquella amarga derrota en la aventura de zarpar de Valparaíso en 1852 y no regresar a la ciudad puerto hasta 1857 tras haber cruzado el ancho mundo. Después de viajar por los cinco continentes, regresó a Chile. Fue nombrado Intendente de Santiago por dos períodos consecutivos; ocupó el mismo cargo en Valparaíso en 1870, siendo considerado como un modelo de Intendente por sus dotes de organizador y su filantropía.

---

## **Gestión**

### **Registradores**

Florencia Aninat Urrejola, 2014-12-11

