



## Registro 24-1258

### Identificación

#### Institución

Museo de Artes Decorativas

#### Número de registro

24-1258

#### Nº de inventario

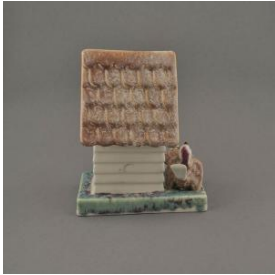
24.13.179

#### Clasificación

Arte - Artes Decorativas

#### Colección

Cerámica de Lota  
Manufactura Nacional



#### Objeto

[Alcancía](#)

#### Fábrica / organización

[Fábrica de Cerámica de Lota](#)

#### Dimensiones

Ancho 12 cm - Largo 13.8 cm - Alto 16.4 cm - Peso 784.7 Gramos

#### Técnica / Material

Esmaltado por inmersión - [Esmalte](#)

[Pintado a mano](#) - [Esmalte](#)

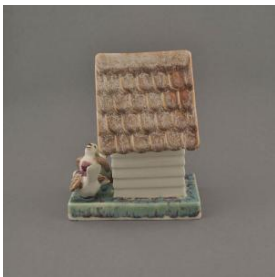
[Moldeo en barbotina](#) - [Cerámica](#)

#### Ubicación

En depósito - Museo de Artes Decorativas

#### Transcripción

Lota Chile 76



#### Título

Casita

#### Descripción

Objeto utilitario. Contenedor de monedas en forma de pequeña casa, con techumbre alta y paredes blancas. Al frente junto a la puerta, tiene dos pequeños pájaros. Al extremo inferior, se eleva sobre una base rectangular, de reverso plano, esmaltado de color verde. Está esmaltado transparente de base con detalles localizados en colores marrón, negro, verde y violeta.

Posee un sello en la parte inferior constituido por la inscripción LOTA y perfil de fábrica, que según la clasificación desarrollada por FAIP-67-EST 2014 corresponde al Grupo E.



## Estado de conservación

Regular

## Contexto

### Área geográfica

Chile

### Lugar de creación

Lota, Concepción

### Fecha de creación

1936/1952

### Historia del objeto

Este objeto forma parte de la producción de la Fábrica de Cerámica de Lota que estuvo activa en Concepción durante 1936 y 1950 aproximadamente; su prestigio alcanzó nivel nacional y el mayor auge durante la década de 1940. Nacida en el lecho de la minería de carbón, los orígenes de la Cerámica de Lota se remontan a la Fábrica de Ladrillos Refractarios creada, en 1854, por la compañía Carbonífera e Industrial de Lota perteneciente a Matías Cousiño y a Thomas Bland Garland. Los objetos producidos por la Fábrica de Cerámica de Lota presentan diferentes tipos de marcas de fábrica que han sido clasificados en 9 grupos por FAIP-N-67-EST 2014. Estudio de caracterización: Cerámica de Lota en el Museo de Artes Decorativas. Este objeto corresponde al Grupo E constituido por la inscripción LOTA y perfil de fábrica.

### Referencias documentales

Fábrica de cerámica de Lota 1939-1952 pp. 263, Procultura, Santiago de Chile, 2016

Fábrica de Cerámica de Lota: Lota Fabricación chilena, Lota, Concepción

Reyes, Paulina; Santibáñez, Kaliusca; Guerrero, María; et al: Estudio de caracterización y clasificación: Cerámica de Lota en el Museo de Artes Decorativas pp. 191-214 en Fondo de Apoyo a la Investigación Patrimonial. Informes , Centro de Investigaciones Barros Arana / DIBAM, Santiago, 2014

## Gestión

### Adquisición

### Forma de ingreso

Compra

**Procedencia**

Consuelo Gutiérrez

**Fecha de ingreso**

2012-12-11

**Registradores**

Patricia Roldán , 2013-09-30

Thiare León Alvarez, 2015-08-09

