



## Registro 24-1216

### Identificación

#### Institución

Museo de Artes Decorativas

#### Número de registro

24-1216

#### Nº de inventario

24.13.148

#### Clasificación

Arte - Artes Decorativas

#### Colección

Cerámica de Lota  
Manufactura Nacional



#### Objeto

[Mermeladera](#)

#### Fábrica / organización

[Fábrica de Cerámica de Lota](#)

#### Dimensiones

Alto 12.1 cm - Ancho 11.5 cm - Diámetro máximo 11.5 cm - Diámetro mínimo 7.6 cm - Peso 339.1 Gramos

#### Técnica / Material

[Pintado a mano](#) - [Esmalte](#)

Esmaltado por inmersión - [Cerámica](#)

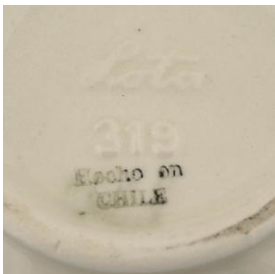
[Moldeo en barbotina](#) - [Cerámica](#)

#### Ubicación

En depósito - Museo de Artes Decorativas

#### Transcripción

Lota 319 Hecho en Chile



#### Título

Dulcera

#### Descripción

Objeto utilitario. Recipiente de volumen globular, en la parte superior presenta una tapadera en la que en la punta tiene un tomador prominente de forma esférica, la tapa presente una pequeña abertura. El cuerpo del objeto es globular hueco con base restringida, circular y plana. La superficie es blanca con pequeños dibujos azules, marrón y amarillos en la tapa, mientras en el cuerpo está ornamentado por pequeñas flores azules con hojas verdes. Además en el cuerpo tiene relieves.

Posee un sello en la parte inferior constituido por la inscripción LOTA en letra manuscrita, que según la clasificación desarrollada por FAIP-67-EST

2014 corresponde al Grupo D.

**Estado de conservación**

Bueno

---

**Contexto****Área geográfica**

Chile

**Lugar de creación**

Lota, Concepción

**Fecha de creación**

1936/1952

**Historia del objeto**

Este objeto forma parte de la producción de la Fábrica de Cerámica de Lota que estuvo activa en Concepción durante 1936 y 1950 aproximadamente; su prestigio alcanzó nivel nacional y el mayor auge durante la década de 1940. Nacida en el lecho de la minería de carbón, los orígenes de la Cerámica de Lota se remontan a la Fábrica de Ladrillos Refractarios creada, en 1854, por la compañía Carbonífera e Industrial de Lota perteneciente a Matías Cousiño y a Thomas Bland Garland. Los objetos producidos por la Fábrica de Cerámica de Lota presentan diferentes tipos de marcas de fábrica que han sido clasificados en 9 grupos por FAIP-N-67-EST 2014. Estudio de caracterización: Cerámica de Lota en el Museo de Artes Decorativas. Este objeto corresponde al Grupo D constituido por la inscripción LOTA en letra manuscrita.

**Referencias documentales**

Fábrica de cerámica de Lota 1939-1952 pp. 263, Procultura, Santiago de Chile, 2016

Fábrica de Cerámica de Lota: Lota Fabricación chilena, Lota, Concepción

Reyes, Paulina; Santibáñez, Kaliusca; Guerrero, María; et al: Estudio de caracterización y clasificación: Cerámica de Lota en el Museo de Artes Decorativas pp. 191-214 en Fondo de Apoyo a la Investigación Patrimonial. Informes , Centro de Investigaciones Barros Arana / DIBAM, Santiago, 2014

---

**Gestión****Adquisición****Forma de ingreso**

Compra

**Procedencia**

Consuelo Gutierrez

**Fecha de ingreso**

2012-12-11

**Registradores**

Patricia Roldán , 2013-09-27

Thiare León Alvarez, 2015-08-09

