



## Registro 24-1185

### Identificación

#### Institución

Museo de Artes Decorativas

#### Número de registro

24-1185

#### Nº de inventario

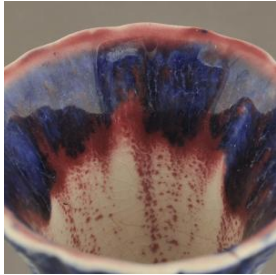
24.13.117

#### Clasificación

Arte - Artes Decorativas

#### Colección

Manufactura Nacional  
Cerámica



#### Objeto

[Florero](#)

#### Fábrica / organización

[Fábrica de Cerámica de Lota](#)

#### Dimensiones

Diámetro opuesto 5.2 cm - Alto 11.2 cm - Ancho 6.9 cm - Diámetro máximo 6.9 cm - Peso 127.9 Gramos

#### Técnica / Material

[Moldeo en barbotina](#) - [Cerámica](#)

Pintura por escurrimiento - [Esmalte](#)

Esmaltado por inmersión - [Cerámica](#)

#### Ubicación

En depósito - Museo de Artes Decorativas

#### Transcripción

Lota 93

#### Descripción

Objeto utilitario y decorativo. Vaso cilíndrico, el extremo superior tiene forma de embudo, con una amplia boca circular de borde evertido; el cuerpo es cilíndrico y restringido en el extremo inferior. Se eleva sobre un pie circular, breve y de relieve cónico. Presenta decoración superficial en relieve, con un patrón de estrías longitudinales. Está esmaltado de color azul y blanco en forma irregular y detalles magenta como la base. Posee un sello en la parte inferior constituido por la inscripción LOTA en letra manuscrita, que según la clasificación desarrollada por FAIP-67-EST 2014 corresponde al Grupo D.

#### Estado de conservación

Regular



## Contexto

### Área geográfica

Chile

### Lugar de creación

Lota, Concepción

### Fecha de creación

1936/1952

### Historia del objeto

Este objeto forma parte de la producción de la Fábrica de Cerámica de Lota que estuvo activa en Concepción durante 1936 y 1950 aproximadamente; su prestigio alcanzó nivel nacional y el mayor auge durante la década de 1940. Nacida en el lecho de la minería de carbón, los orígenes de la Cerámica de Lota se remontan a la Fábrica de Ladrillos Refractarios creada, en 1854, por la compañía Carbonífera e Industrial de Lota perteneciente a Matías Cousiño y a Thomas Bland Garland. Los objetos producidos por la Fábrica de Cerámica de Lota presentan diferentes tipos de marcas de fábrica que han sido clasificados en 9 grupos por FAIP-N-67-EST 2014. Estudio de caracterización: Cerámica de Lota en el Museo de Artes Decorativas. Este objeto corresponde al Grupo D constituido por la inscripción LOTA en letra manuscrita.

### Referencias documentales

Fábrica de cerámica de Lota 1939-1952 pp. 263, Procultura, Santiago de Chile, 2016

Fábrica de Cerámica de Lota: Lota Fabricación chilena, Lota, Concepción

Reyes, Paulina; Santibáñez, Kaliusca; Guerrero, María; et al: Estudio de caracterización y clasificación: Cerámica de Lota en el Museo de Artes Decorativas pp. 191-214 en Fondo de Apoyo a la Investigación Patrimonial. Informes , Centro de Investigaciones Barros Arana / DIBAM, Santiago, 2014

---

## Gestión

### Adquisición

### Forma de ingreso

Compra

### Procedencia

Consuelo Gutierrez

**Fecha de ingreso**

2012-12-11

**Registradores**

Patricia Roldán , 2013-09-23

Thiare León Alvarez, 2015-08-05

