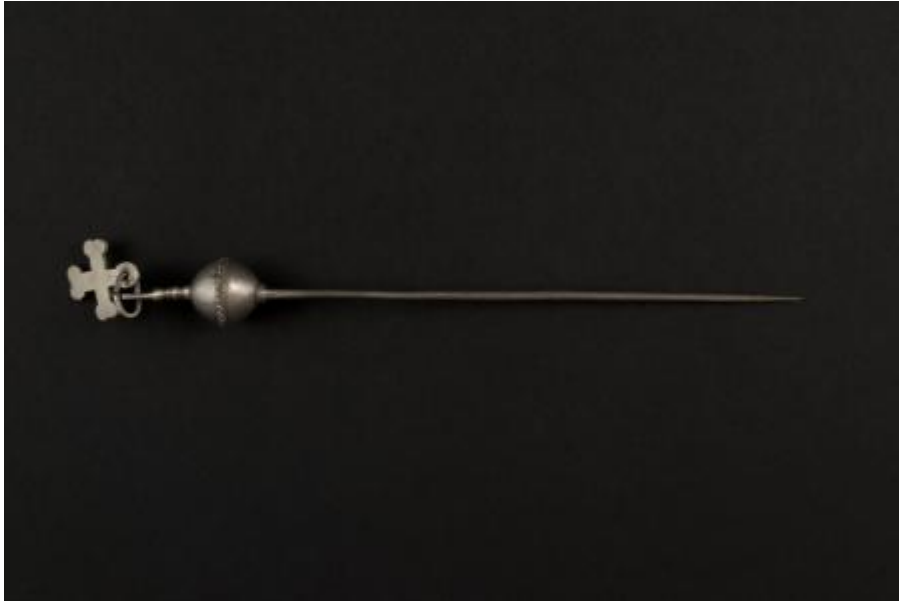


Registro 76-168



Institución

Museo de Arte Popular Americano, Universidad de Chile

Tipo de objeto

Ponshon

Materiales y técnicas

Ponshon

Dimensiones

Alto 17,5 x Diámetro 1,8 cm

Características que lo distinguen

Alfiler de plata con cabeza esférica. La esfera está compuesta por dos piezas semiesféricas unidas en sus bases con soldadura. El centro de la esfera presenta decoración de dos líneas continuas y paralelas, ubicadas a modo de anillo. En el espacio que se genera entre las dos líneas, se presenta decoración con diseño de diamante, conformada por dos líneas zigzag. En la base de la esfera, en el punto de unión con el alfiler, presenta un anillo de mayor diámetro que este último y coloración turquesa-verde, lo que podría indicar la existencia de cobre en la aleación.

El alfiler soldado al polo inferior de la esfera aumenta su grosor levemente hasta que se aproxima a ésta, donde el alfiler se ensancha y se aplana, generando una protuberancia triangular que presenta un orificio circular desde donde se fijarían las joyas que penden sobre el pecho.

El polo superior de la esfera está soldado a un apéndice del alfiler que consiste en cuatro figuras elipsoides achatadas contiguas. Luego, sigue una figura triangular que se aplana y posee un orificio en el centro que está atravesado por un eslabón ovalado. Desde este último, pende un colgante con forma de cruz de puntas particulares en relación a otras piezas de la colección: la que se une al eslabón posee una forma circular que sobresale de sus bordes, mientras que cada una de las tres restantes posee dos protuberancias circulares contiguas que también sobresalen de los bordes.

Tema

Dentro de las clasificaciones en que se encuentran las joyas mapuche, el ponshon se clasifica según Paineicura, dentro de las joyas con base filosóficas-espirituales. "El punzón muestra cómo es el Wajontu mapu en su dimensión espacial, es una gran esfera. En el caso del punzón a la esfera se le adosó una gran aguja que en su parte inmediata tiene un orificio y al otro lado de la esfera tiene como un cabezal de la cual pende un püjü con formas humana pudiendo representar a Elchen o a Günechen, otras veces cuelgan otras formas"

(2011, 60).

Las formas espaciales del Wajontu mapu se expresan de forma magistral en el ponshon, donde la parte superior de la esfera, donde también sobresale la parte de la aguja y es acompañado de un colgante, correspondería al Wenu Mapu [tierra de arriba] donde se encuentran los antepasados, la parte central ecuatorial al Nag mapu [tierra donde estamos] y por último la parte inferior que está unido al alfiler al Minche mapu [tierra que no se conoce] (Painecura, 60; Miranda, 56).

En el caso de este ponshon, de su cabezal pende una cruz, de la cual Joseph escribió sobre su repetida presencia tanto en el ponshon como en los trapelakucha. Llama la atención y se pregunta si su presencia se vio influida por los misioneros católicos de la época colonial: “¿Fue entonces la cruz para los mapuche un símbolo, como es para los cristianos? Los Padres de la Compañía de Jesús, que tanto hicieron para la conversión y civilización de los indígenas, les enseñaron seguramente a respetar la cruz y los hermanos coadjutores de la misma Compañía, hábiles en muchas artes, les fabricaron, tal vez, en sus talleres. Sin embargo, la cruz araucana tiene un origen más antiguo; se le ve en tejidos y objetos anteriores a la conquista. Se propagó hasta el punto de tener un lugar preferente sobre otras formas decorativas. Los araucanos de hoy no parecen atribuir a la cruz de sus punzones y trapelacucha ningún significado religioso, aunque guardan la costumbre de plantar anualmente cruces de colihue en sus sembrados el día de San Francisco para que su trigo salga bueno” (Joseph, 1928, 150-152).

El colgante con forma de cruz de brazos iguales es un símbolo complejo, su origen y significado está en la prehistoria del hombre. Representa el cielo, la lluvia, la vida, siendo un símbolo cosmogónico, una representación del mundo donde el espacio se divide en cuatro sectores (Morris, 1986).

Cultura originaria

Mapuche