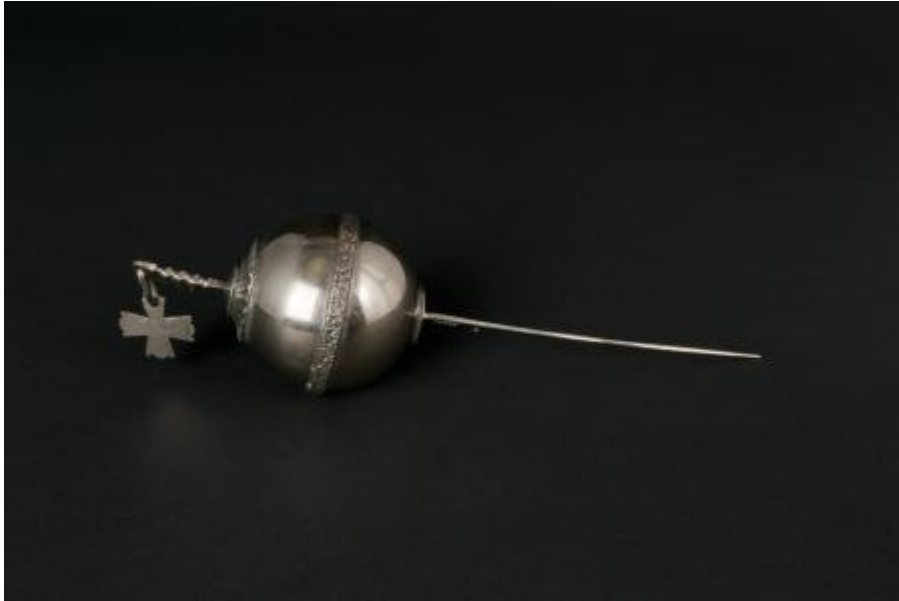


## Registro 76-152



### Institución

Museo de Arte Popular Americano, Universidad de Chile

### Tipo de objeto

Ponshon

### Materiales y técnicas

Ponshon

### Dimensiones

Alto 25,1 cm x Diámetro 5,8 cm x Espesor 6,4 Milímetros x Peso 96,6 Gramos

### Características que lo distinguen

Alfiler de plata con cabeza esférica formada por dos hemisferios soldados a nivel de la línea ecuatorial. Esta área ecuatorial presenta una franja continua rellena con decoración de motivos fitomorfos de flores en bajo relieve. La parte del polo inferior de la esfera presenta una base de soporte redonda o disco en donde es soldado el alfiler. Este alfiler a medida que se acerca a la soldadura con la esfera se ensancha y aplanado en una curvatura saliente que presenta un orificio circular de donde se fijaría a él joyas que penden sobre el pecho con un rotulado con plumilla con tinta china blanca con el número 00197.

La parte superior de la esfera también presenta una decoración repujada fitomorfa de hojas o pétalos en bajo relieve alrededor del área del polo superior, el cual presenta como decoración una aplicación de moneda de la República de Chile. A esta aplicación de moneda se suelda en su centro un apéndice del alfiler más ancho y aplanado en su parte inferior y superior, con decoración de rosca en su centro. El extremo del alfiler se aplanado y ensancha, permitiendo en su centro un orificio circular del cual pende a través de una argolla alargada, una cruz con bordes de tres dentadas ovaladas, hecha a partir de una moneda de 20 centavos de 1932.

En general la pieza se encuentra en buen estado, sin embargo se encuentran pequeñas manchas en la esfera que pueden atribuirse a oxidación, por ejemplo en semiesfera inferior se encuentra un pequeño círculo naranja. Se realizó Test de tiras reactivas MQuant para saber el nivel de concentración de Niquel (Ni) y de Cobre (Cu).

### Tema

Dentro de las clasificaciones en que se encuentran las joyas mapuche, el ponshon se clasifica según Paineicura, dentro de las joyas con base filosóficas-espirituales. "El punzón muestra cómo es el Wajontu mapu en su dimensión espacial, es una gran esfera. En el caso del punzón a la esfera se le adosó una gran aguja que en su parte inmediata tiene un orificio y al otro lado de la esfera tiene como un cabezal de la cual pende un pūjū con formas humana pudiendo representar a Elchen o a Günechen, otras veces cuelgan otras formas"

(2011, 60).

Las formas espaciales del Wajontu mapu se expresan de forma magistral en el ponshon, donde la parte superior de la esfera, donde también sobresale la parte de la aguja y es acompañado de un colgante, correspondería al Wenu Mapu [tierra de arriba] donde se encuentran los antepasados, la parte central ecuatorial al Nag mapu [tierra donde estamos] y por último la parte inferior que está unido al alfiler al Minche mapu [tierra que no se conoce] (Painecura, 60; Miranda, 56).

En el caso de este ponshon, de su cabezal pende una cruz, de la cual Joseph escribió sobre su repetida presencia tanto en el ponshon como en los trapelakucha. Llama la atención y se pregunta si su presencia se vio influida por los misioneros católicos de la época colonial: “¿Fue entonces la cruz para los mapuche un símbolo, como es para los cristianos? Los Padres de la Compañía de Jesús, que tanto hicieron para la conversión y civilización de los indígenas, les enseñaron seguramente a respetar la cruz y los hermanos coadjutores de la misma Compañía, hábiles en muchas artes, les fabricaron, tal vez, en sus talleres. Sin embargo, la cruz araucana tiene un origen más antiguo; se le ve en tejidos y objetos anteriores a la conquista. Se propagó hasta el punto de tener un lugar preferente sobre otras formas decorativas. Los araucanos de hoy no parecen atribuir a la cruz de sus punzones y trapelacucha ningún significado religioso, aunque guardan la costumbre de plantar anualmente cruces de colihue en sus sembrados el día de San Francisco para que su trigo salga bueno” (Joseph, 1928, 150-152).

El colgante con forma de cruz de brazos iguales es un símbolo complejo, su origen y significado está en la prehistoria del hombre. Representa el cielo, la lluvia, la vida, siendo un símbolo cosmogónico, una representación del mundo donde el espacio se divide en cuatro sectores (Morris, 1986).

En cuanto a la decoración fitomorfa, Fiadone menciona que representan plantas asociadas a la alimentación; constituyen símbolos de fertilidad, prosperidad y bienestar (2007, 122). Particularmente la línea ecuatorial de esta esfera presenta decoración que podría corresponder a la flor del canelo, “especie que gozó de mayor consideración, símbolo de nobleza, amistar y apaciguamiento; todas las comunidades que habitaron las regiones boscosas de las laderas de los Andes lo consideran un árbol sagrado” (2007, 94).

### **Cultura originaria**

Mapuche